

Jahresauswertung 2016  
Hüftgelenknahe Femurfraktur mit  
osteosynthetischer Versorgung  
17/1

Hamburg Gesamt

Teilnehmende Krankenhäuser/Abteilungen (Hamburg): 23  
Anzahl Datensätze Gesamt: 1.423  
Datensatzversion: 17/1 2016  
Datenbankstand: 01. März 2017  
2016 - D16858-L106857-P51614

Jahresauswertung 2016  
Hüftgelenknahe Femurfraktur mit  
osteosynthetischer Versorgung  
17/1

Qualitätsindikatoren und Auffälligkeitskriterien

Hamburg Gesamt

Teilnehmende Krankenhäuser/Abteilungen (Hamburg): 23  
Anzahl Datensätze Gesamt: 1.423  
Datensatzversion: 17/1 2016  
Datenbankstand: 01. März 2017  
2016 - D16858-L106857-P51614

## Übersicht Qualitätsindikatoren

Qualitätsindikator <sup>1</sup>	Fälle Krankenhaus 2016	Ergebnis Krankenhaus 2016	Ergebnis Gesamt 2016	Referenz- bereich	Ergebnis/ Referenz <sup>2</sup> Gesamt	Ergebnis Gesamt Vorjahr <sup>3</sup>	Seite
2016/17n1-HUEFT-FRAK/54030 <b>QI 1: Präoperative Verweildauer bei osteosynthetischer Versorgung einer hüftgelenknahe Femurfraktur</b>			17,64%	<= 15,00%	außerhalb	21,02%	8
2016/17n1-HUEFT-FRAK/54031 <b>QI 2: Perioperative Antibiotikaprophylaxe</b>			99,44%	>= 95,00%	innerhalb	99,55%	11
2016/17n1-HUEFT-FRAK/54033 <b>QI 3: Verhältnis der beobachteten zur erwarteten Rate (O / E) an Patienten mit Gehunfähigkeit bei Entlassung</b>			1,17	<= 2,27	innerhalb	-	13
2016/17n1-HUEFT-FRAK/54029 <b>QI 4: Spezifische Komplikationen bei osteosynthetischer Versorgung einer hüftgelenknahe Femurfraktur</b>			0,98%	<= 4,46%	innerhalb	0,82%	15

<sup>1</sup> Die Qualitätsindikatoren sind für alle Patienten mit Alter >= 20 Jahre berechnet.

<sup>2</sup> „innerhalb“ = „innerhalb des Referenzbereiches“, „außerhalb“ = „außerhalb des Referenzbereiches“, „-“ = Referenzbereich nicht definiert

<sup>3</sup> Die Berechnung der Vorjahresdaten erfolgt mit den Rechenregeln des Jahres 2016. Dadurch können Abweichungen gegenüber den Vorjahresergebnissen auftreten.

## Übersicht Qualitätsindikatoren (Fortsetzung)

Qualitätsindikator <sup>1</sup>	Fälle Krankenhaus 2016	Ergebnis Krankenhaus 2016	Ergebnis Gesamt 2016	Referenz- bereich	Ergebnis/ Referenz <sup>2</sup> Gesamt	Ergebnis Gesamt Vorjahr <sup>3</sup>	Seite
2016/17n1-HUEFT-FRAK/54036 <b>QI 5: Verhältnis der beobachteten zur erwarteten Rate (O / E) an Implantatfehl-lagen, -dislokationen oder Frakturen</b>			0,64	<= 4,30	innerhalb	0,69	18
2016/17n1-HUEFT-FRAK/54038 <b>QI 6: Verhältnis der beobachteten zur erwarteten Rate (O / E) an postoperativen Wundinfektionen</b>			1,23	<= 3,14	innerhalb	0,45	22
2016/17n1-HUEFT-FRAK/54040 <b>QI 7: Verhältnis der beobachteten zur erwarteten Rate (O / E) an Wundhämatomen/ Nachblutungen bei osteosynthetischer Versorgung einer hüftgelenknahen Femurfraktur</b>			0,45	<= 3,72	innerhalb	0,69	31
2016/17n1-HUEFT-FRAK/54042 <b>QI 8: Verhältnis der beobachteten zur erwarteten Rate (O / E) an allgemeinen Komplikationen bei osteosynthetischer Versorgung einer hüftgelenknahen Femurfraktur</b>			0,79	<= 2,19	innerhalb	0,86	35

<sup>1</sup> Die Qualitätsindikatoren sind für alle Patienten mit Alter >= 20 Jahre berechnet.

<sup>2</sup> „innerhalb“ = „innerhalb des Referenzbereiches“, „außerhalb“ = „außerhalb des Referenzbereiches“, „-“ = Referenzbereich nicht definiert

<sup>3</sup> Die Berechnung der Vorjahresdaten erfolgt mit den Rechenregeln des Jahres 2016. Dadurch können Abweichungen gegenüber den Vorjahresergebnissen auftreten.

## Übersicht Qualitätsindikatoren (Fortsetzung)

Qualitätsindikator <sup>1</sup>	Fälle Krankenhaus 2016	Ergebnis Krankenhaus 2016	Ergebnis Gesamt 2016	Referenz- bereich	Ergebnis/ Referenz <sup>2</sup> Gesamt	Ergebnis Gesamt Vorjahr <sup>3</sup>	Seite
2016/17n1-HUEFT-FRAK/54046							
<b>QI 9: Verhältnis der beobachteten zur erwarteten Rate (O / E) an Todesfällen während des akut-stationären Aufenthaltes</b>			1,08	<= 2,00	innerhalb	0,70	41

<sup>1</sup> Die Qualitätsindikatoren sind für alle Patienten mit Alter >= 20 Jahre berechnet.

<sup>2</sup> „innerhalb“ = „innerhalb des Referenzbereiches“, „außerhalb“ = „außerhalb des Referenzbereiches“, „-“ = Referenzbereich nicht definiert

<sup>3</sup> Die Berechnung der Vorjahresdaten erfolgt mit den Rechenregeln des Jahres 2016. Dadurch können Abweichungen gegenüber den Vorjahresergebnissen auftreten.

## Übersicht Auffälligkeitskriterien

In der Statistischen Basisprüfung werden die Daten der QS-Dokumentation auf statistische Auffälligkeiten geprüft. Krankenhäuser mit auffälliger Dokumentationsqualität werden anschließend im strukturierten Dialog aufgefordert, dazu Stellung zu nehmen.

Auffälligkeitskriterium	Fälle Krankenhaus 2016	Ergebnis Krankenhaus 2016	Ergebnis Gesamt 2016	Referenz- bereich	Ergebnis/ Referenz <sup>1</sup> Gesamt	Ergebnis Gesamt Vorjahr <sup>2</sup>	Seite
2016/17n1-HUEFT-FRAK/850350 <b>Nie Komplikationen bei hoher Verweildauer</b>			77,17%	< 100,00%	innerhalb	80,61%	44

<sup>1</sup> „innerhalb“ = „innerhalb des Referenzbereiches“, „außerhalb“ = „außerhalb des Referenzbereiches“, „-“ = Referenzbereich nicht definiert oder Mindestanzahl an Datensätzen nicht erreicht

<sup>2</sup> Die Berechnung der Vorjahresdaten erfolgt mit den Rechenregeln des Jahres 2016. Dadurch können Abweichungen gegenüber den Vorjahresergebnissen auftreten.

## **Berechnung von Kennzahlen ohne Referenzbereich**

---

Gemäß eines Beschlusses der Bundesauswertungsstelle müssen Qualitätsindikatoren grundsätzlich über einen Referenzbereich zur Bewertung der Versorgungsqualität verfügen. Kennzahlen ohne Referenzbereich, die in der QIDB 2015 noch als Qualitätsindikatoren ausgewiesen wurden, werden in der QIDB 2016 nicht mehr angeführt, sofern ihnen nicht zwischenzeitlich ein Referenzbereich zugewiesen wurde. Einzelheiten sind aus dem in der QIDB 2016 hinterlegten Positionspapier „Streichung von als Qualitätsindikatoren ausgewiesenen Kennzahlen ohne Referenzbereich“ des IQTIG vom 24. Januar 2017 ersichtlich.

Auf Wunsch der Landesgeschäftsstellen für Qualitätssicherung werden die Ergebnisse dieser Kennzahlen ohne Referenzbereich dennoch zusammen mit den Qualitätsindikatoren ausgewiesen (allerdings ohne grafische Darstellung). Die im Vorjahr noch gültige Indikator-ID ist dabei aus der Fußnote der jeweiligen Kennzahl ersichtlich.

Da die Rechenregeln in der QIDB 2016 nicht angegeben sind, wurden diese Kennzahlen auf Basis der QIDB 2015 bzw. mit den vom IQTIG zur Verfügung gestellten „Rechenregeln ergänzender Kennzahlen zur Übermittlung an die LQS“ (Stand: 13. März 2017) berechnet.

## **Darstellung der Follow-up-Indikatoren**

---

In den Leistungsbereichen „Herzschrittmacherversorgung“, „Hüftendoprothesenversorgung“ und „Knieendoprothesenversorgung“ werden auch Follow-up-Indikatoren dargestellt.


Follow-up-Indikatoren bilden Langzeitverläufe in der Gesundheitsversorgung ab und sollen die Aussagekraft der Daten der externen vergleichenden Qualitätssicherung verbessern. Sie werden ausschließlich von der Bundesauswertungsstelle (IQTIG) nach bundesweit einheitlichen Rechenregeln pro Krankenhaus berechnet. Dabei werden mit Hilfe pseudonymisierter Daten der Vertrauensstelle verschiedene Eingriffe zusammengeführt, die zu unterschiedlichen Zeitpunkten durchgeführt wurden.

Die Auswertungsergebnisse werden vom IQTIG an die jeweils zuständige Landesgeschäftsstelle für Qualitätssicherung übermittelt und bei der Erstellung der Krankenhausauswertungen eingebunden und dargestellt. Eine Berechnung der Follow-up-Indikatoren durch das BQS-Institut selbst erfolgt also nicht. Derzeit werden in den Leistungsbereichen 9/1, HEP und KEP die Follow-up-Indikatoren am Ende des Abschnitts „Qualitätsindikatoren“ mit dem Hinweis "(Follow-up-Indikator)" in der Überschrift ausgewiesen.

Weitere Informationen finden Sie im „Merkblatt zum Follow-up gemäß Anlage 3 der QSKH-RL“ des IQTIG vom 6. April 2017.

### Qualitätsindikator 1: Präoperative Verweildauer bei osteosynthetischer Versorgung einer hüftgelenknahen Femurfraktur

<b>Qualitätsziel:</b>	Kurze präoperative Verweildauer	
<b>Grundgesamtheit:</b>	Gruppe 1:	Alle Patienten
	Gruppe 2:	Patienten mit ASA 1 - 2
	Gruppe 3:	Patienten mit ASA 3 - 4
<b>Indikator-ID:</b>	Gruppe 1:	2016/17n1-HUEFT-FRAK/54030
<b>Referenzbereich:</b>	Gruppe 1:	<= 15,00% (Toleranzbereich)

	Krankenhaus 2016		
	Gruppe 1 Alle Patienten	Gruppe 2 ASA 1 - 2	Gruppe 3 ASA 3 - 4
Patienten mit osteosynthetisch versorgten hüftgelenknahen Femurfrakturen <b>ohne</b> antithrombotische Dauertherapie durch direkte Thrombininhibitoren, bei denen die Operation später als 24 Stunden nach der Aufnahme oder nach einer Fraktur in der akut-stationären Einrichtung erfolgte <b>oder</b> Patienten <b>mit</b> antithrombotischer Dauertherapie durch direkte Thrombininhibitoren (z. B. Rivaroxaban oder Dabigatran), bei denen die Operation später als 48 Stunden nach Aufnahme oder nach einer Fraktur in der akut-stationären Einrichtung erfolgte			
Vertrauensbereich			
Referenzbereich	<= 15,00%		

	Gesamt 2016		
	Gruppe 1 Alle Patienten	Gruppe 2 ASA 1 - 2	Gruppe 3 ASA 3 - 4
Patienten mit osteosynthetisch versorgten hüftgelenknahen Femurfrakturen <b>ohne</b> antithrombotische Dauertherapie durch direkte Thrombininhibitoren, bei denen die Operation später als 24 Stunden nach der Aufnahme oder nach einer Fraktur in der akut-stationären Einrichtung erfolgte <b>oder</b> Patienten <b>mit</b> antithrombotischer Dauertherapie durch direkte Thrombininhibitoren (z. B. Rivaroxaban oder Dabigatran), bei denen die Operation später als 48 Stunden nach Aufnahme oder nach einer Fraktur in der akut-stationären Einrichtung erfolgte	251 / 1.423 17,64%	48 / 403 11,91%	201 / 1.015 19,80%
Vertrauensbereich	15,75% - 19,71%		
Referenzbereich	<= 15,00%		



Vorjahresdaten <sup>1</sup>	Krankenhaus 2015		
	Gruppe 1 Alle Patienten	Gruppe 2 ASA 1 - 2	Gruppe 3 ASA 3 - 4
Patienten mit osteosynthetisch versorgten hüftgelenk- nahen Femurfrakturen <b>ohne</b> antithrombotische Dauertherapie durch direkte Thrombininhibitoren, bei denen die Operation später als 24 Stunden nach der Aufnahme oder nach einer Fraktur in der akut- stationären Einrichtung erfolgte <b>oder</b> Patienten <b>mit</b> antithrombotischer Dauertherapie durch direkte Thrombininhibitoren (z. B. Rivaroxaban oder Dabigatran), bei denen die Operation später als 48 Stunden nach Aufnahme oder nach einer Fraktur in der akut-stationären Einrichtung erfolgte  Vertrauensbereich			

Vorjahresdaten <sup>1</sup>	Gesamt 2015		
	Gruppe 1 Alle Patienten	Gruppe 2 ASA 1 - 2	Gruppe 3 ASA 3 - 4
Patienten mit osteosynthetisch versorgten hüftgelenk- nahen Femurfrakturen <b>ohne</b> antithrombotische Dauertherapie durch direkte Thrombininhibitoren, bei denen die Operation später als 24 Stunden nach der Aufnahme oder nach einer Fraktur in der akut- stationären Einrichtung erfolgte <b>oder</b> Patienten <b>mit</b> antithrombotischer Dauertherapie durch direkte Thrombininhibitoren (z. B. Rivaroxaban oder Dabigatran), bei denen die Operation später als 48 Stunden nach Aufnahme oder nach einer Fraktur in der akut-stationären Einrichtung erfolgte  Vertrauensbereich	281 / 1.337 21,02%	47 / 336 13,99%	233 / 1.000 23,30%
Vertrauensbereich	18,92% - 23,28%		

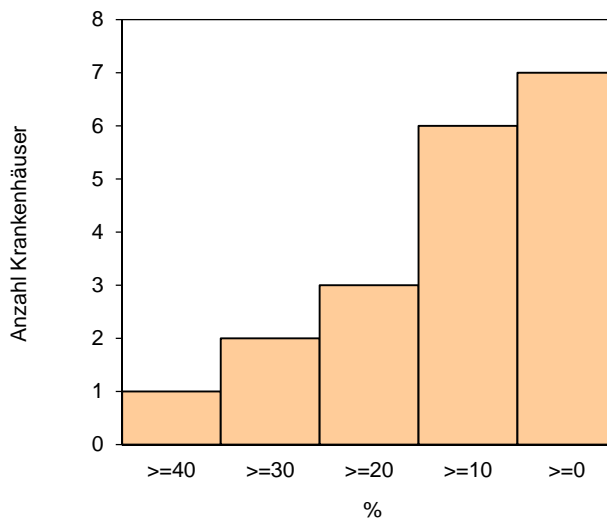
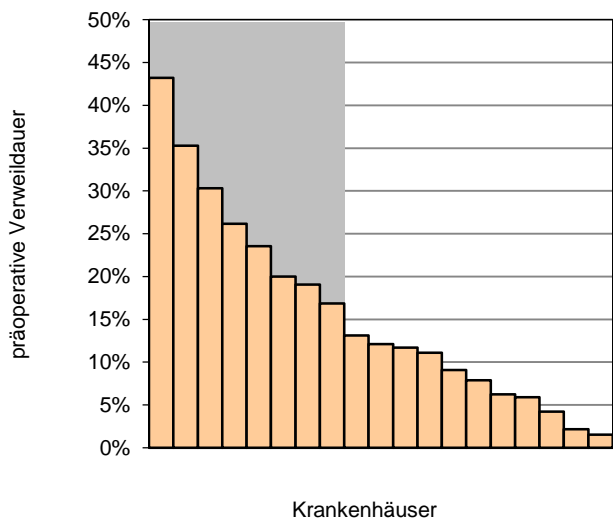
<sup>1</sup> Aufgrund der geänderten Berechnungsgrundlagen im Erfassungsjahr 2016 können die Vorjahreswerte von der Auswertung in 2015 abweichen.

**Verteilung der Krankhausergebnisse [Diagramm 1, Indikator-ID 2016/17n1-HUEFT-FRAK/54030]:**

**Anteil von Patienten mit osteosynthetisch versorgten hüftgelenknahen Femurfrakturen ohne antithrombotische Dauertherapie durch direkte Thrombininhibitoren, bei denen die Operation später als 24 Stunden oder mit antithrombotischer Dauertherapie durch direkte Thrombininhibitoren, bei denen die Operation später als 48 Stunden nach Aufnahme oder nach einer Fraktur in der akut-stationären Einrichtung erfolgte an allen Patienten**

**Krankenhäuser mit mindestens 10 Fällen in dieser Grundgesamtheit:**

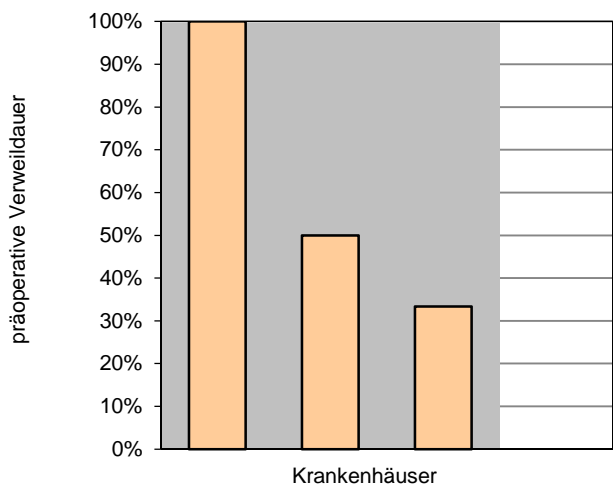
19 Krankenhäuser haben mindestens 10 Fälle in dieser Grundgesamtheit.



Perzentil der Ergebnisse der Krankenhäuser (%)	Min	P05	P10	P25	Median	P75	P90	P95	Max
	1,54		2,17	6,25	12,12	23,53	35,29		43,22

**Krankenhäuser mit weniger als 10 Fällen in dieser Grundgesamtheit:**

4 Krankenhäuser haben weniger als 10 Fälle in dieser Grundgesamtheit.



Perzentil der Ergebnisse der Krankenhäuser (%)	Min	P05	P10	P25	Median	P75	P90	P95	Max
	0,00			16,67	41,67	75,00			100,00

0 Krankenhäuser haben keinen Fall in dieser Grundgesamtheit.

### Qualitätsindikator 2: Perioperative Antibiotikaprophylaxe

**Qualitätsziel:** Möglichst oft eine perioperative Antibiotikaprophylaxe  
**Grundgesamtheit:** Alle Patienten  
**Indikator-ID:** 2016/17n1-HUEFT-FRAK/54031  
**Referenzbereich:** >= 95,00% (Zielbereich)

	Krankenhaus 2016		Gesamt 2016	
	Anzahl	%	Anzahl	%
Patienten, bei denen eine perioperative Antibiotikaprophylaxe durchgeführt wurde			1.415 / 1.423	99,44%
Vertrauensbereich				98,89% - 99,71%
Referenzbereich		>= 95,00%		>= 95,00%
davon				
single shot			1.355 / 1.415	95,76%
Zweitgabe oder öfter			60 / 1.415	4,24%

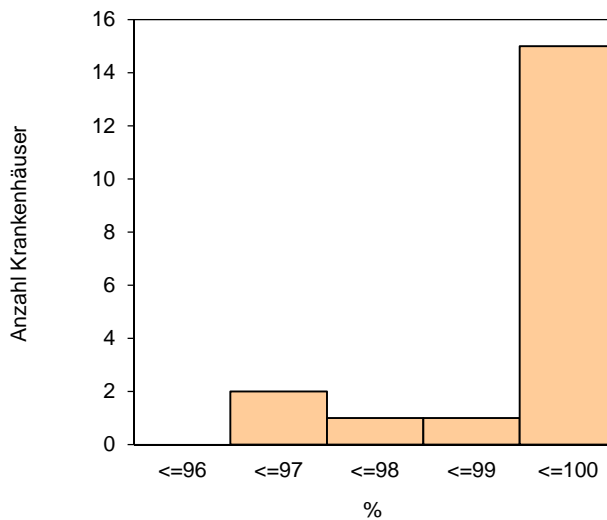
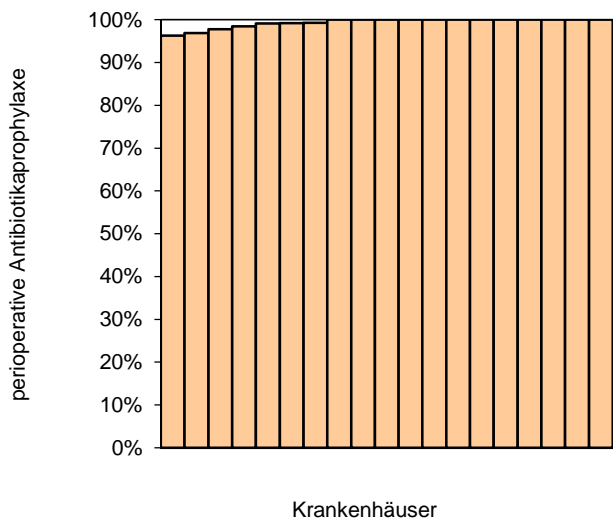
Vorjahresdaten	Krankenhaus 2015		Gesamt 2015	
	Anzahl	%	Anzahl	%
Patienten, bei denen eine perioperative Antibiotikaprophylaxe durchgeführt wurde			1.331 / 1.337	99,55%
Vertrauensbereich				99,02% - 99,79%
davon				
single shot			1.281 / 1.331	96,24%
Zweitgabe oder öfter			50 / 1.331	3,76%

**Verteilung der Krankenhausergebnisse [Diagramm 2, Indikator-ID 2016/17n1-HUEFT-FRAK/54031]:**

**Anteil von Patienten, bei denen eine perioperative Antibiotikaprophylaxe durchgeführt wurde an allen Patienten**

**Krankenhäuser mit mindestens 10 Fällen in dieser Grundgesamtheit:**

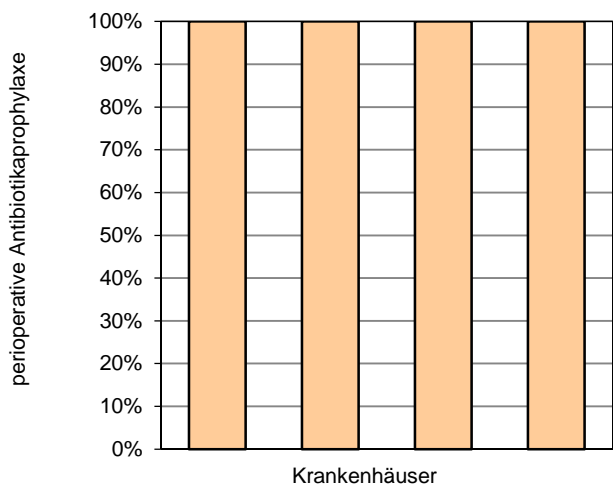
19 Krankenhäuser haben mindestens 10 Fälle in dieser Grundgesamtheit.



Perzentil der Ergebnisse der Krankenhäuser (%)	Min	P05	P10	P25	Median	P75	P90	P95	Max
	96,30		96,88	99,16	100,00	100,00	100,00		100,00

**Krankenhäuser mit weniger als 10 Fällen in dieser Grundgesamtheit:**

4 Krankenhäuser haben weniger als 10 Fälle in dieser Grundgesamtheit.



Perzentil der Ergebnisse der Krankenhäuser (%)	Min	P05	P10	P25	Median	P75	P90	P95	Max
	100,00			100,00	100,00	100,00			100,00

0 Krankenhäuser haben keinen Fall in dieser Grundgesamtheit.

**Qualitätsindikator 3: Verhältnis der beobachteten zur erwarteten Rate (O / E) an Patienten mit Gehunfähigkeit bei Entlassung**

**Qualitätsziel:** Möglichst selten Einschränkung des Gehens bei Entlassung  
**Grundgesamtheit:** Alle Patienten, die bei der Aufnahme gehfähig waren und lebend entlassen wurden  
**Indikator-ID:** 2016/17n1-HUEFT-FRAK/54033  
**Referenzbereich:** <= 2,27 (Toleranzbereich) (95%-Perzentil der Krankenhausergebnisse Bund)

	Krankenhaus 2016	Gesamt 2016
Patienten, die bei der Entlassung nicht selbstständig gehfähig waren		
beobachtet (O)		213 / 1.137 18,73%
vorhergesagt (E) <sup>1</sup>		182,36 / 1.137 16,04%
O - E		2,70%

<sup>1</sup> Erwartete Rate an Patienten mit Gehunfähigkeit\* bei Entlassung, risikoadjustiert nach logistischem HÜFT-FRAK-Score für den Indikator mit der QI-ID 54033.

	Krankenhaus 2016	Gesamt 2016
Patienten, die bei der Entlassung nicht selbstständig gehfähig waren		
O / E <sup>2</sup>		1,17
Vertrauensbereich		1,03 - 1,32
Referenzbereich	<= 2,27	<= 2,27

<sup>2</sup> Verhältnis der beobachteten Fälle mit Gehunfähigkeit\* bei Entlassung zu den erwarteten Fällen mit Gehunfähigkeit\* bei Entlassung. Werte kleiner eins bedeuten, dass die beobachtete Rate an Fällen mit Gehunfähigkeit bei Entlassung kleiner ist als erwartet und umgekehrt.  
 Beispiel: O / E = 1,20 Die beobachtete Rate an Fällen mit Gehunfähigkeit\* bei Entlassung ist 20% größer als erwartet.  
 O / E = 0,90 Die beobachtete Rate an Fällen mit Gehunfähigkeit\* bei Entlassung ist 10% kleiner als erwartet.

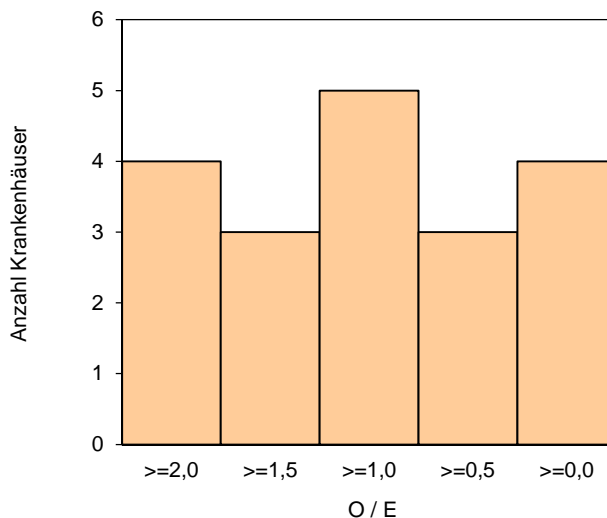
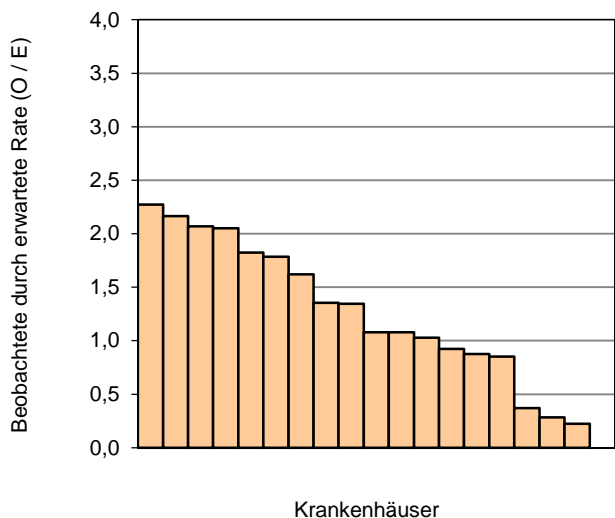
	Krankenhaus 2015	Gesamt 2015
Patienten, die bei der Entlassung nicht selbstständig gehfähig waren		
beobachtet (O)	-	-
vorhergesagt (E)	-	-
O - E	-	-
O / E	-	-
Vertrauensbereich	-	-

<sup>3</sup> Aufgrund der geänderten Berechnungsgrundlagen im Erfassungsjahr 2016 kann dieser Indikator für 2015 nicht rückwirkend berechnet werden und der Vorjahresvergleich entfällt.

\* Gehunfähigkeit bedeutet, dass der Patient nicht in der Lage ist, mindestens 50 Meter zurückzulegen (auch nicht in Begleitung oder mit Gehhilfe) oder sich im Rollstuhl fortbewegt oder bei Entlassung bettlägerig war.

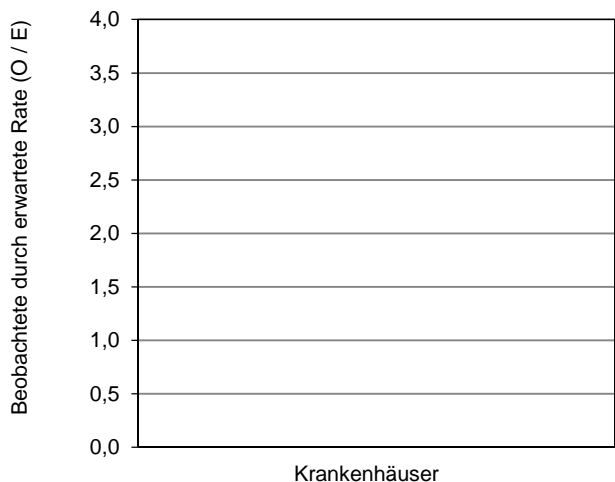
**Verteilung der Krankhausergebnisse [Diagramm 3, Indikator-ID 2016/17n1-HUEFT-FRAK/54033]:  
 Verhältnis der beobachteten zur erwarteten Rate (O / E) an Patienten mit Gehunfähigkeit bei Entlassung**

**Krankenhäuser mit mindestens 10 Fällen in dieser Grundgesamtheit:**  
 19 Krankenhäuser haben mindestens 10 Fälle in dieser Grundgesamtheit.



Perzentil der Ergebnisse der Krankenhäuser (O / E)	Min	P05	P10	P25	Median	P75	P90	P95	Max
	0,00		0,22	0,85	1,08	1,82	2,16		2,27

**Krankenhäuser mit weniger als 10 Fällen in dieser Grundgesamtheit:**  
 3 Krankenhäuser haben weniger als 10 Fälle in dieser Grundgesamtheit.



Perzentil der Ergebnisse der Krankenhäuser (O / E)	Min	P05	P10	P25	Median	P75	P90	P95	Max
	0,00				0,00				0,00

1 Krankenhaus hat keinen Fall in dieser Grundgesamtheit.

**Qualitätsindikator 4: Spezifische Komplikationen bei osteosynthetischer Versorgung einer hüftgelenknahen Femurfraktur**

**Qualitätsziel:** Möglichst selten spezifische behandlungsbedürftige Komplikationen  
**Grundgesamtheit:** Alle Patienten  
**Indikator-ID:** 2016/17n1-HUEFT-FRAK/54029  
**Referenzbereich:** <= 4,46 (Toleranzbereich) (95%-Perzentil der Krankenhausergebnisse Bund)

	Krankenhaus 2016		Gesamt 2016	
	Anzahl	%	Anzahl	%
Patienten mit				
Nervenschaden			1 / 1.423	0,07%
Gefäßläsion			0 / 1.423	0,00%
Implantatdislokation			3 / 1.423	0,21%
Implantatfehlage			2 / 1.423	0,14%
Fraktur			3 / 1.423	0,21%
tiefe postoperative Wundinfektion			6 / 1.423	0,42%
Patienten mit mindestens einer der oben aufgeführten Komplikationen			14 / 1.423	0,98%
Vertrauensbereich				0,59% - 1,64%
Referenzbereich		<= 4,46%		<= 4,46%

Vorjahresdaten	Krankenhaus 2015		Gesamt 2015	
	Anzahl	%	Anzahl	%
Patienten mit				
Nervenschaden			1 / 1.337	0,07%
Gefäßläsion			0 / 1.337	0,00%
Implantatdislokation			2 / 1.337	0,15%
Implantatfehlage			4 / 1.337	0,30%
Fraktur			2 / 1.337	0,15%
tiefe postoperative Wundinfektion			3 / 1.337	0,22%
Patienten mit mindestens einer der oben aufgeführten Komplikationen Vertrauensbereich			11 / 1.337	0,82% 0,46% - 1,47%

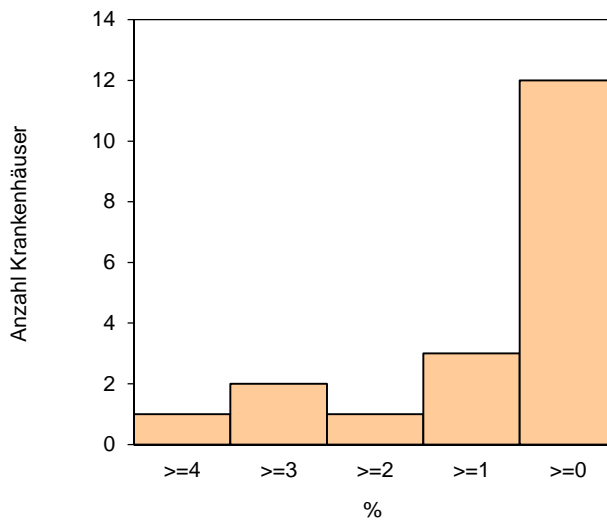
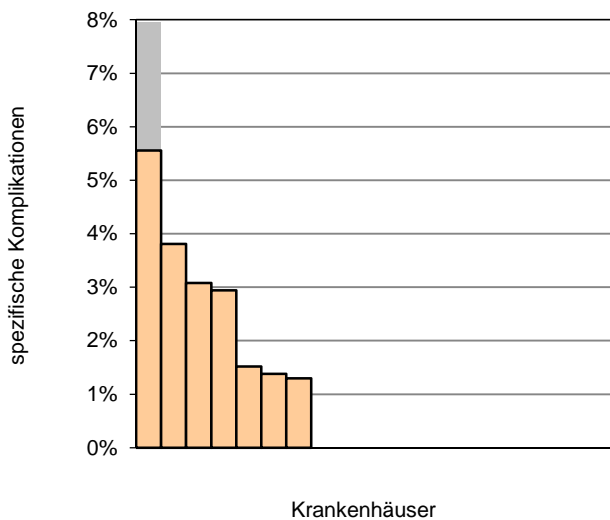


**Verteilung der Krankhausergebnisse [Diagramm 4, Indikator-ID 2016/17n1-HUEFT-FRAK/54029]:**

**Anteil an Patienten mit mindestens einer der folgenden Komplikationen: Nervenschaden, Gefäßläsion, Implantatdislokation, Implantatfehlage, Fraktur, tiefe postoperative Wundinfektion an allen Patienten**

**Krankenhäuser mit mindestens 10 Fällen in dieser Grundgesamtheit:**

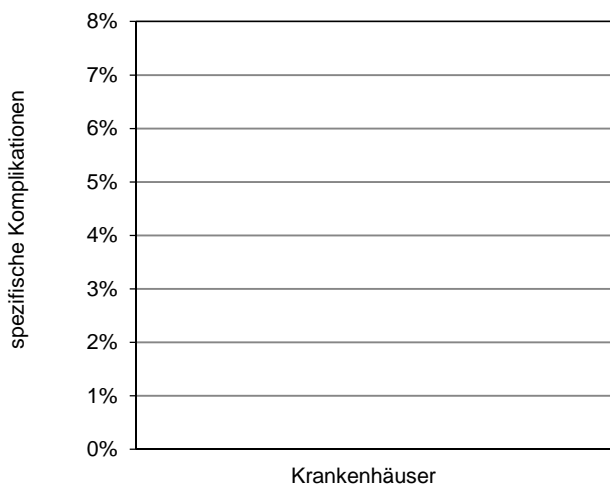
19 Krankenhäuser haben mindestens 10 Fälle in dieser Grundgesamtheit.



Perzentil der Ergebnisse der Krankenhäuser (%)	Min	P05	P10	P25	Median	P75	P90	P95	Max
	0,00		0,00	0,00	0,00	1,52	3,81		5,56

**Krankenhäuser mit weniger als 10 Fällen in dieser Grundgesamtheit:**

4 Krankenhäuser haben weniger als 10 Fälle in dieser Grundgesamtheit.



Perzentil der Ergebnisse der Krankenhäuser (%)	Min	P05	P10	P25	Median	P75	P90	P95	Max
	0,00			0,00	0,00	0,00			0,00

0 Krankenhäuser haben keinen Fall in dieser Grundgesamtheit.

**Qualitätsindikator 5: Verhältnis der beobachteten zur erwarteten Rate (O / E) an Implantatfehl-  
 lagen, -dislokationen oder Frakturen**

**Qualitätsziel:** Möglichst selten Implantatfehlagen, Implantatdislokationen oder Frakturen als behandlungsbedürftige intra- oder postoperative chirurgische Komplikation

**Grundgesamtheit:** Alle Patienten

**Indikator-ID:** 2016/17n1-HUEFT-FRAK/54036

**Referenzbereich:** <= 4,30 (Toleranzbereich) (95%-Perzentil der Krankenhausergebnisse Bund)

	Krankenhaus 2016	Gesamt 2016
Patienten mit Implantatfehlage, -dislokation oder Fraktur		
beobachtet (O)		8 / 1.423 0,56%
vorhergesagt (E) <sup>1</sup>		12,47 / 1.423 0,88%
O - E		-0,31%

<sup>1</sup> Erwartete Rate an Implantatfehlagen, -dislokationen oder Frakturen, risikoadjustiert nach logistischem HÜFT-FRAK-Score für den Indikator mit der QI-ID 54036.

	Krankenhaus 2016	Gesamt 2016
Patienten mit Implantatfehlage, -dislokation oder Fraktur		
O / E <sup>2</sup>		0,64
Vertrauensbereich		0,33 - 1,26
Referenzbereich	<= 4,30	<= 4,30

<sup>2</sup> Verhältnis der beobachteten Fälle mit Implantatfehlage, -dislokation oder Fraktur zu den erwarteten Fällen mit Implantatfehlage, -dislokation oder Fraktur  
 Werte kleiner eins bedeuten, dass die beobachtete Rate an Fällen mit Implantatfehlage, -dislokation oder Fraktur kleiner ist als erwartet und umgekehrt.  
 Beispiel: O / E = 1,20 Die beobachtete Rate an Fällen mit Implantatfehlage, -dislokation oder Fraktur ist 20% größer als erwartet.  
 O / E = 0,90 Die beobachtete Rate an Fällen mit Implantatfehlage, -dislokation oder Fraktur ist 10% kleiner als erwartet.

	Krankenhaus 2015	Gesamt 2015
Patienten mit Implantatfehlage, -dislokation oder Fraktur		
beobachtet (O)		8 / 1.337 0,60%
vorhergesagt (E)		11,65 / 1.337 0,87%
O - E		-0,27%
O / E		0,69
Vertrauensbereich		0,35 - 1,35

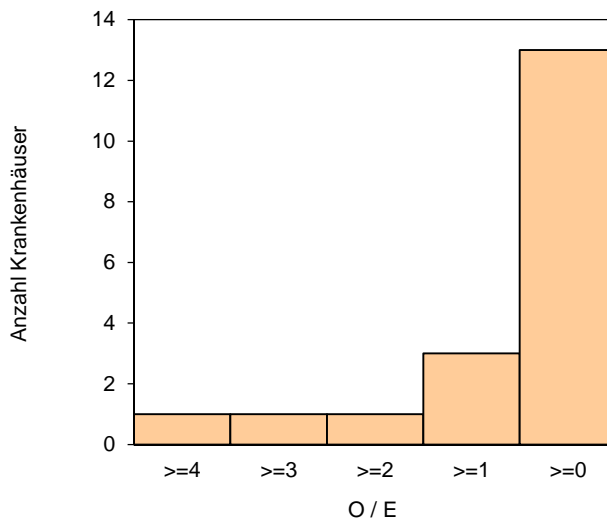
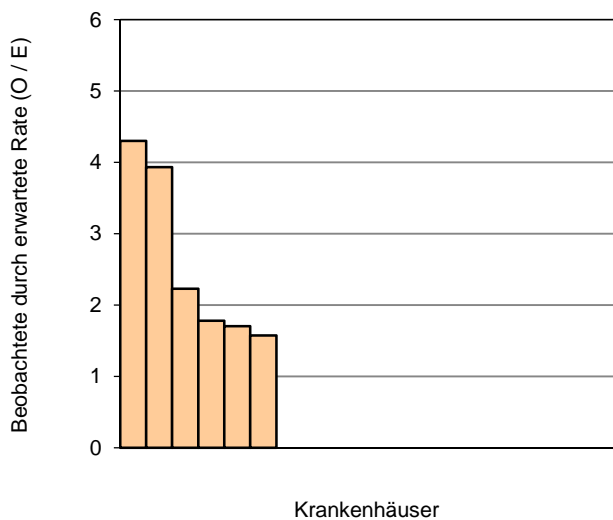
<sup>3</sup> Aufgrund der geänderten Berechnungsgrundlagen im Erfassungsjahr 2016 können die Vorjahreswerte von der Auswertung in 2015 abweichen.

**Verteilung der Krankhausergebnisse [Diagramm 5, Indikator-ID 2016/17n1-HUEFT-FRAK/54036]:**

**Verhältnis der beobachteten zur erwarteten Rate (O / E) an Implantatfehl-  
 lage, -dislokation oder Fraktur als behandlungsbedürftige  
 intra- oder postoperative chirurgische Komplikation an allen Patienten**

**Krankenhäuser mit mindestens 10 Fällen in dieser Grundgesamtheit:**

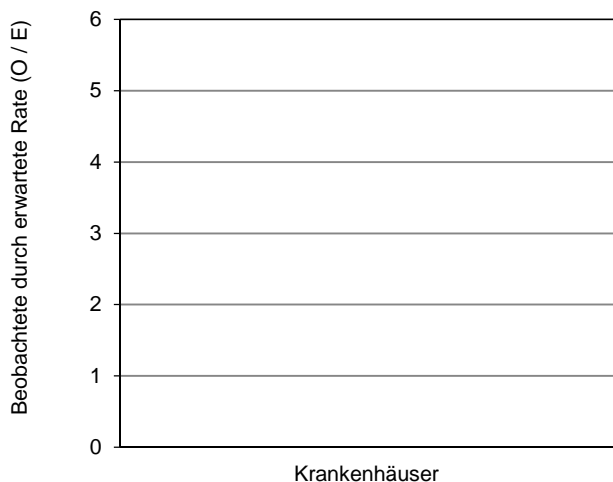
19 Krankenhäuser haben mindestens 10 Fälle in dieser Grundgesamtheit.



Perzentil der Ergebnisse der Krankenhäuser (O / E)	Min	P05	P10	P25	Median	P75	P90	P95	Max
	0,00		0,00	0,00	0,00	1,70	3,93		4,30

**Krankenhäuser mit weniger als 10 Fällen in dieser Grundgesamtheit:**

4 Krankenhäuser haben weniger als 10 Fälle in dieser Grundgesamtheit.



Perzentil der Ergebnisse der Krankenhäuser (O / E)	Min	P05	P10	P25	Median	P75	P90	P95	Max
	0,00			0,00	0,00	0,00			0,00

0 Krankenhäuser haben keinen Fall in dieser Grundgesamtheit.

Implantatfehlage, -dislokation oder Fraktur<sup>1</sup>

**Grundgesamtheit:** Alle Patienten

	Krankenhaus 2016		Gesamt 2016	
	Anzahl	%	Anzahl	%
Patienten mit Implantatfehlage			2 / 1.423	0,14%
Patienten mit Implantatdislokation			3 / 1.423	0,21%
Patienten mit Fraktur			3 / 1.423	0,21%
Patienten mit Implantatfehlage, -dislokation oder Fraktur			8 / 1.423	0,56%

<b>Vorjahresdaten</b>	Krankenhaus 2015		Gesamt 2015	
	Anzahl	%	Anzahl	%
Patienten mit Implantatfehlage, -dislokation oder Fraktur			8 / 1.337	0,60%

<sup>1</sup> in 2015 Indikator-ID 2015/17n1-HUEFT-FRAK/54035

Gefäßläsion/Nervenschaden<sup>1</sup>

**Grundgesamtheit:** Alle Patienten

	Krankenhaus 2016		Gesamt 2016	
	Anzahl	%	Anzahl	%
Patienten mit Gefäßläsion			0 / 1.423	0,00%
Patienten mit Nervenschaden			1 / 1.423	0,07%
Patienten mit Gefäßläsion oder Nervenschaden			1 / 1.423	0,07%

<b>Vorjahresdaten</b>	Krankenhaus 2015		Gesamt 2015	
	Anzahl	%	Anzahl	%
Patienten mit Gefäßläsion oder Nervenschaden			1 / 1.337	0,07%

<sup>1</sup> in 2015 Indikator-ID 2015/17n1-HUEFT-FRAK/54034

**Qualitätsindikator 6: Verhältnis der beobachteten zur erwarteten Rate (O / E) an postoperativen Wundinfektionen**

**Qualitätsziel:** Selten postoperative Wundinfektionen (nach CDC-Kriterien)  
**Grundgesamtheit:** Alle Patienten  
**Indikator-ID:** 2016/17n1-HUEFT-FRAK/54038  
**Referenzbereich:** <= 3,14 (Toleranzbereich)

	Krankenhaus 2016	Gesamt 2016
Patienten mit postoperativer Wundinfektion		
beobachtet (O)		11 / 1.423 0,77%
vorhergesagt (E) <sup>1</sup>		8,93 / 1.423 0,63%
O - E		0,15%

<sup>1</sup> Erwartete Rate an postoperativen Wundinfektionen, risikoadjustiert nach logistischem HÜFT-FRAK-Score für den Indikator mit der QI-ID 54038.

	Krankenhaus 2016	Gesamt 2016
Patienten mit postoperativer Wundinfektion		
O / E <sup>2</sup>		1,23
Vertrauensbereich		0,69 - 2,20
Referenzbereich	<= 3,14	<= 3,14

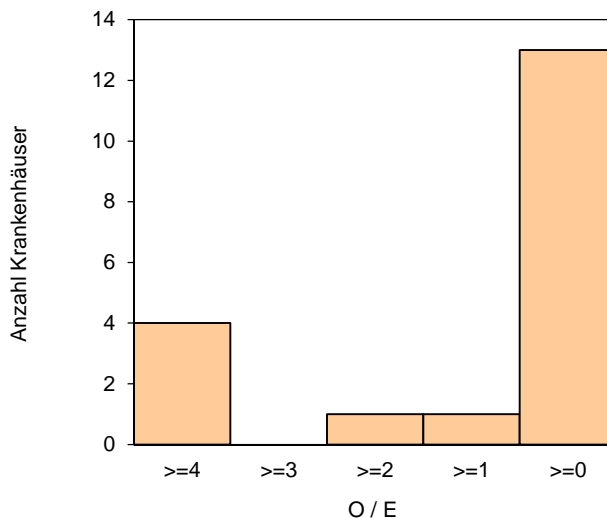
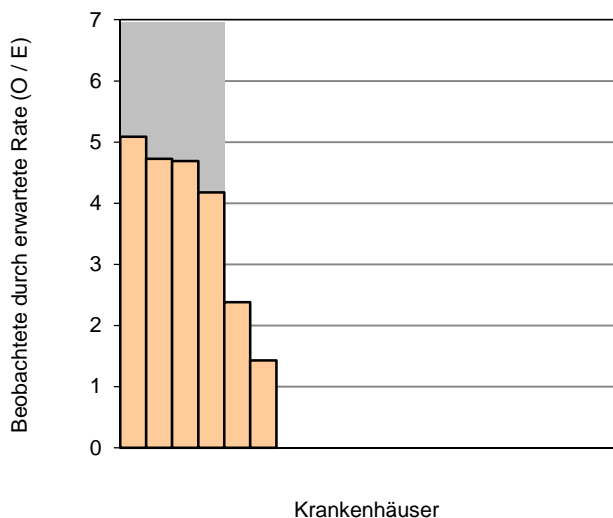
<sup>2</sup> Verhältnis der beobachteten Fälle mit postoperativer Wundinfektion zu den erwarteten Fällen mit postoperativer Wundinfektion  
 Werte kleiner eins bedeuten, dass die beobachtete Rate an Fällen mit postoperativer Wundinfektion kleiner ist als erwartet und umgekehrt.  
 Beispiel: O / E = 1,20 Die beobachtete Rate an Fällen mit postoperativer Wundinfektion ist 20% größer als erwartet.  
 O / E = 0,90 Die beobachtete Rate an Fällen mit postoperativer Wundinfektion ist 10% kleiner als erwartet.

<b>Vorjahresdaten<sup>3</sup></b>	Krankenhaus 2015	Gesamt 2015
Patienten mit postoperativer Wundinfektion		
beobachtet (O)		4 / 1.337 0,30%
vorhergesagt (E)		8,82 / 1.337 0,66%
O - E		-0,36%
O / E		0,45
Vertrauensbereich		0,18 - 1,16

<sup>3</sup> Aufgrund der geänderten Berechnungsgrundlagen im Erfassungsjahr 2016 können die Vorjahreswerte von der Auswertung in 2015 abweichen.

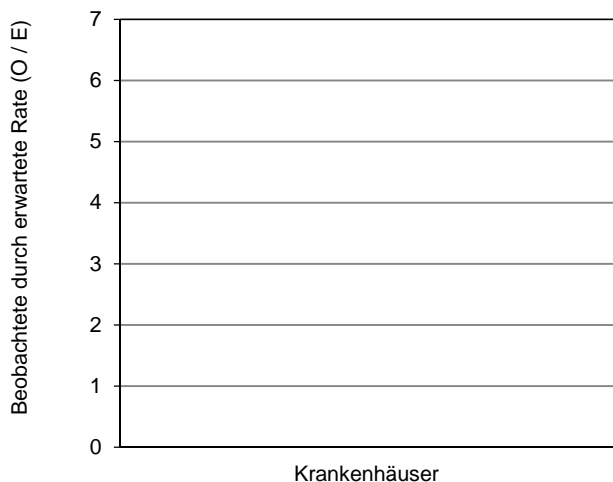
**Verteilung der Krankhausergebnisse [Diagramm 6, Indikator-ID 2016/17n1-HUEFT-FRAK/54038]:  
 Verhältnis der beobachteten zur erwarteten Rate (O / E) an postoperativen Wundinfektionen an allen Patienten**

**Krankenhäuser mit mindestens 10 Fällen in dieser Grundgesamtheit:**  
 19 Krankenhäuser haben mindestens 10 Fälle in dieser Grundgesamtheit.



Perzentil der Ergebnisse der Krankenhäuser (O / E)	Min	P05	P10	P25	Median	P75	P90	P95	Max
	0,00		0,00	0,00	0,00	2,38	4,73		5,09

**Krankenhäuser mit weniger als 10 Fällen in dieser Grundgesamtheit:**  
 4 Krankenhäuser haben weniger als 10 Fälle in dieser Grundgesamtheit.



Perzentil der Ergebnisse der Krankenhäuser (O / E)	Min	P05	P10	P25	Median	P75	P90	P95	Max
	0,00			0,00	0,00	0,00			0,00

0 Krankenhäuser haben keinen Fall in dieser Grundgesamtheit.

Postoperative Wundinfektion<sup>1</sup>

**Grundgesamtheit:** Alle Patienten

	Krankenhaus 2016		Gesamt 2016	
	Anzahl	%	Anzahl	%
Alle Patienten mit postoperativer Wundinfektion			11 / 1.423	0,77%
Patienten mit postoperativer Wundinfektion (CDC A1) (oberflächliche Wundinfektion)			5 / 1.423	0,35%
Patienten mit postoperativer Wundinfektion (tiefe Wundinfektion (CDC A2) oder Infektion von Räumen und Organen im OP-Gebiet (CDC A3))			6 / 1.423	0,42%

<b>Vorjahresdaten</b>	Krankenhaus 2015		Gesamt 2015	
	Anzahl	%	Anzahl	%
Alle Patienten mit postoperativer Wundinfektion			4 / 1.337	0,30%

<sup>1</sup> in 2015 Indikator-ID 2015/17n1-HUEFT-FRAK/54037



**Risikoadjustierte postoperative Wundinfektion**

**Postoperative Wundinfektion: Stratifizierung mit Risikoklassen nach NNIS<sup>1</sup>**

Risikofaktor	Bedingung	Risikopunkt
ASA	ASA >= 3	1
OP-Dauer	OP-Dauer > 75%-Perzentil der OP-Dauerverteilung in der Grundgesamtheit	1
	Alle Eingriffe, hier: > 60 min	
Wundkontaminationsklassifikation	kontaminierter oder septischer Eingriff	1

Risikoklassen	
0	Patienten mit 0 Risikopunkten
1	Patienten mit 1 Risikopunkt
2	Patienten mit 2 Risikopunkten
3	Patienten mit 3 Risikopunkten

<sup>1</sup> National Nosocomial Infections Surveillance of the Centers for Disease Control  
 Referenz: Culver et al: Surgical Wound Infection Rates By Wound Class, Operative Procedure, and Patient Risk Index  
 Am J Med 91:152 (1991)

## Risikoadjustierte postoperative Wundinfektion

### Postoperative Wundinfektion: Stratifizierung mit Risikoklassen nach NNIS<sup>1</sup>

Grundgesamtheit: Alle Patienten

	Krankenhaus 2016		Gesamt 2016	
	Anzahl	%	Anzahl	%
Risikoklasse 0			301 / 1.423	21,15%
Risikoklasse 1			905 / 1.423	63,60%
Risikoklasse 2			217 / 1.423	15,25%
Risikoklasse 3			0 / 1.423	0,00%

<sup>1</sup> National Nosocomial Infections Surveillance of the Centers for Disease Control  
 Referenz: Culver et al: Surgical Wound Infection Rates By Wound Class,  
 Operative Procedure, and Patient Risk Index  
 Am J Med 91:152 (1991)

## Risikoadjustierte postoperative Wundinfektion

### Postoperative Wundinfektion: Stratifizierung mit Risikoklassen nach NNIS<sup>1</sup> Risikoklasse 0

Grundgesamtheit: Alle Patienten der Risikoklasse 0

	Krankenhaus 2016		Gesamt 2016	
	Anzahl	%	Anzahl	%
Alle Patienten mit postoperativer Wundinfektion			1 / 301	0,33%
Patienten mit postoperativer Wundinfektion (CDC A1) (oberflächliche Wundinfektion)			0 / 301	0,00%
Patienten mit postoperativer Wundinfektion (tiefe Wundinfektion (CDC A2) oder Infektion von Räumen und Organen im OP-Gebiet (CDC A3))			1 / 301	0,33%

<sup>1</sup> National Nosocomial Infections Surveillance of the Centers for Disease Control  
 Referenz: Culver et al: Surgical Wound Infection Rates By Wound Class,  
 Operative Procedure, and Patient Risk Index  
 Am J Med 91:152 (1991)

## Risikoadjustierte postoperative Wundinfektion

### Postoperative Wundinfektion: Stratifizierung mit Risikoklassen nach NNIS<sup>1</sup> Risikoklasse 1

Grundgesamtheit: Alle Patienten der Risikoklasse 1

	Krankenhaus 2016		Gesamt 2016	
	Anzahl	%	Anzahl	%
Alle Patienten mit postoperativer Wundinfektion			8 / 905	0,88%
Patienten mit postoperativer Wundinfektion (CDC A1) (oberflächliche Wundinfektion)			4 / 905	0,44%
Patienten mit postoperativer Wundinfektion (tiefe Wundinfektion (CDC A2) oder Infektion von Räumen und Organen im OP-Gebiet (CDC A3))			4 / 905	0,44%

<sup>1</sup> National Nosocomial Infections Surveillance of the Centers for Disease Control  
 Referenz: Culver et al: Surgical Wound Infection Rates By Wound Class,  
 Operative Procedure, and Patient Risk Index  
 Am J Med 91:152 (1991)

## Risikoadjustierte postoperative Wundinfektion

### Postoperative Wundinfektion: Stratifizierung mit Risikoklassen nach NNIS<sup>1</sup> Risikoklasse 2

Grundgesamtheit: Alle Patienten der Risikoklasse 2

	Krankenhaus 2016		Gesamt 2016	
	Anzahl	%	Anzahl	%
Alle Patienten mit postoperativer Wundinfektion			2 / 217	0,92%
Patienten mit postoperativer Wundinfektion (CDC A1) (oberflächliche Wundinfektion)			1 / 217	0,46%
Patienten mit postoperativer Wundinfektion (tiefe Wundinfektion (CDC A2) oder Infektion von Räumen und Organen im OP-Gebiet (CDC A3))			1 / 217	0,46%

<sup>1</sup> National Nosocomial Infections Surveillance of the Centers for Disease Control  
 Referenz: Culver et al: Surgical Wound Infection Rates By Wound Class,  
 Operative Procedure, and Patient Risk Index  
 Am J Med 91:152 (1991)

**Risikoadjustierte postoperative Wundinfektion**

**Postoperative Wundinfektion: Stratifizierung mit Risikoklassen nach NNIS<sup>1</sup>  
 Risikoklasse 3**

**Grundgesamtheit:** Alle Patienten der Risikoklasse 3

	Krankenhaus 2016		Gesamt 2016	
	Anzahl	%	Anzahl	%
Alle Patienten mit postoperativer Wundinfektion			0 / 0	
Patienten mit postoperativer Wundinfektion (CDC A1) (oberflächliche Wundinfektion)			0 / 0	
Patienten mit postoperativer Wundinfektion (tiefe Wundinfektion (CDC A2) oder Infektion von Räumen und Organen im OP-Gebiet (CDC A3))			0 / 0	

<sup>1</sup> National Nosocomial Infections Surveillance of the Centers for Disease Control  
 Referenz: Culver et al: Surgical Wound Infection Rates By Wound Class,  
 Operative Procedure, and Patient Risk Index  
 Am J Med 91:152 (1991)

**Qualitätsindikator 7: Verhältnis der beobachteten zur erwarteten Rate (O / E) an Wundhämatomen/  
 Nachblutungen bei osteosynthetischer Versorgung einer hüftgelenknahen Femurfraktur**

**Qualitätsziel:** Selten Wundhämatome/Nachblutungen  
**Grundgesamtheit:** Alle Patienten  
**Indikator-ID:** 2016/17n1-HUEFT-FRAK/54040  
**Referenzbereich:** <= 3,72 (Toleranzbereich) (95%-Perzentil der Krankenhausergebnisse Bund)

	Krankenhaus 2016	Gesamt 2016
Patienten mit Wundhämatom/Nachblutung		
beobachtet (O)		7 / 1.423 0,49%
vorhergesagt (E) <sup>1</sup>		15,59 / 1.423 1,10%
O - E		-0,60%

<sup>1</sup> Erwartete Rate an Wundhämatomen/Nachblutungen, risikoadjustiert nach logistischem HÜFT-FRAK-Score für den Indikator mit der QI-ID 54040.

	Krankenhaus 2016	Gesamt 2016
Patienten mit Wundhämatom/Nachblutung		
O / E <sup>2</sup>		0,45
Vertrauensbereich		0,22 - 0,92
Referenzbereich	<= 3,72	<= 3,72

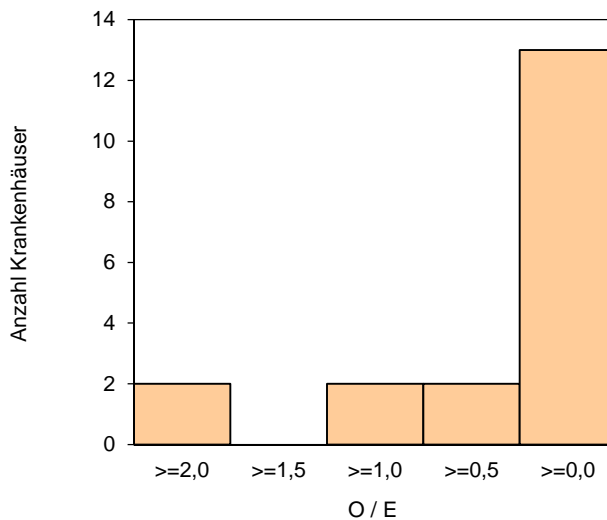
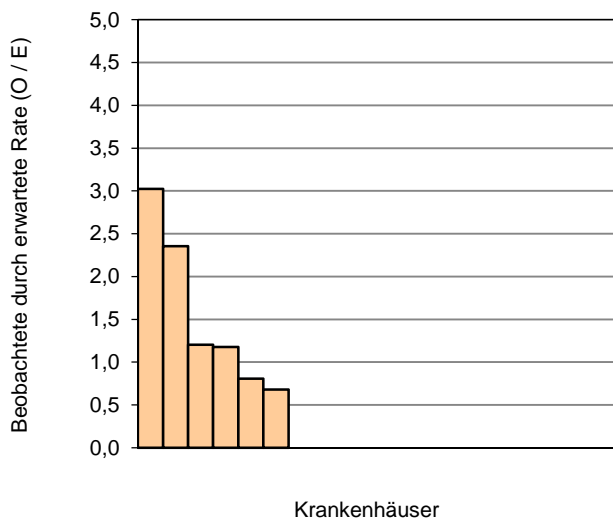
<sup>2</sup> Verhältnis der beobachteten Fälle mit Wundhämatom oder Nachblutung zu den erwarteten Fällen mit Wundhämatom oder Nachblutung.  
 Werte kleiner eins bedeuten, dass die beobachtete Rate an Fällen mit Wundhämatom oder Nachblutung kleiner ist als erwartet und umgekehrt.  
 Beispiel: O / E = 1,20 Die beobachtete Rate an Fällen mit Wundhämatom oder Nachblutung ist 20% größer als erwartet.  
 O / E = 0,90 Die beobachtete Rate an Fällen mit Wundhämatom oder Nachblutung ist 10% kleiner als erwartet.

<b>Vorjahresdaten<sup>3</sup></b>	Krankenhaus 2015	Gesamt 2015
Patienten mit Wundhämatom/Nachblutung		
beobachtet (O)		10 / 1.337 0,75%
vorhergesagt (E)		14,53 / 1.337 1,09%
O - E		-0,34%
O / E		0,69
Vertrauensbereich		0,37 - 1,26

<sup>3</sup> Aufgrund der geänderten Berechnungsgrundlagen im Erfassungsjahr 2016 können die Vorjahreswerte von der Auswertung in 2015 abweichen.

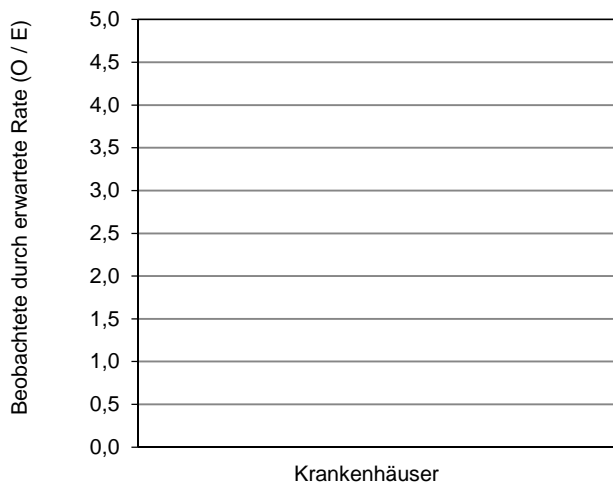
**Verteilung der Krankhausergebnisse [Diagramm 7, Indikator-ID 2016/17n1-HUEFT-FRAK/54040]:  
 Verhältnis der beobachteten zur erwarteten Rate (O / E) an Wundhämatomen/Nachblutungen an allen Patienten**

**Krankenhäuser mit mindestens 10 Fällen in dieser Grundgesamtheit:**  
 19 Krankenhäuser haben mindestens 10 Fälle in dieser Grundgesamtheit.



Perzentil der Ergebnisse der Krankenhäuser (O / E)	Min	P05	P10	P25	Median	P75	P90	P95	Max
	0,00		0,00	0,00	0,00	0,81	2,36		3,03

**Krankenhäuser mit weniger als 10 Fällen in dieser Grundgesamtheit:**  
 4 Krankenhäuser haben weniger als 10 Fälle in dieser Grundgesamtheit.



Perzentil der Ergebnisse der Krankenhäuser (O / E)	Min	P05	P10	P25	Median	P75	P90	P95	Max
	0,00			0,00	0,00	0,00			0,00

0 Krankenhäuser haben keinen Fall in dieser Grundgesamtheit.



Wundhämatome/Nachblutungen<sup>1</sup>

**Grundgesamtheit:** Alle Patienten

	Krankenhaus 2016		Gesamt 2016	
	Anzahl	%	Anzahl	%
Patienten mit Wundhämatom/ Nachblutung			7 / 1.423	0,49%

<b>Vorjahresdaten</b>	Krankenhaus 2015		Gesamt 2015	
	Anzahl	%	Anzahl	%
Patienten mit Wundhämatom/ Nachblutung			10 / 1.337	0,75%

<sup>1</sup> in 2015 Indikator-ID 2015/17n1-HUEFT-FRAK/54039

**Grundgesamtheit:**  
 Gruppe 1: Patienten mit OP-Dauer 10 - 60 min  
 Gruppe 2: Patienten mit OP-Dauer 61 - 120 min  
 Gruppe 3: Patienten mit OP-Dauer 121 - 180 min  
 Gruppe 4: Patienten mit OP-Dauer > 180 min<sup>1</sup>

	Krankenhaus 2016			
	Gruppe 1 OP-Dauer 10 - 60 min	Gruppe 2 OP-Dauer 61 - 120 min	Gruppe 3 OP-Dauer 121 - 180 min	Gruppe 4 OP-Dauer > 180 min
Patienten mit Wundhämatom/Nachblutung				
	Gesamt 2016			
	Gruppe 1 OP-Dauer 10 - 60 min	Gruppe 2 OP-Dauer 61 - 120 min	Gruppe 3 OP-Dauer 121 - 180 min	Gruppe 4 OP-Dauer > 180 min
Patienten mit Wundhämatom/Nachblutung	5 / 1.107 0,45%	2 / 287 0,70%	0 / 28 0,00%	0 / 1 0,00%

<sup>1</sup> eingeschränkt auf gültige Angaben zur OP-Dauer

**Qualitätsindikator 8: Verhältnis der beobachteten zur erwarteten Rate (O / E) an allgemeinen Komplikationen bei osteosynthetischer Versorgung einer hüftgelenknaher Femurfraktur**

**Qualitätsziel:** Möglichst selten allgemeine behandlungsbedürftige Komplikationen  
**Grundgesamtheit:** Alle Patienten  
**Indikator-ID:** 2016/17n1-HUEFT-FRAK/54042  
**Referenzbereich:** <= 2,19 (Toleranzbereich) (95%-Perzentil der Krankenhausergebnisse Bund)

	Krankenhaus 2016	Gesamt 2016
Patienten mit Pneumonie, tiefer Bein-/ Beckenvenenthrombose, kardiovaskulären Komplikationen oder Lungenembolie		
beobachtet (O)		67 / 1.423 4,71%
vorhergesagt (E) <sup>1</sup>		85,35 / 1.423 6,00%
O - E		-1,29%

<sup>1</sup> Erwartete Rate an allgemeinen postoperativen Komplikationen, risikoadjustiert nach logistischem HÜFT-FRAK-Score für den Indikator mit der QI-ID 54042.

	Krankenhaus 2016	Gesamt 2016
Patienten mit Pneumonie, tiefer Bein-/ Beckenvenenthrombose, kardiovaskulären Komplikationen oder Lungenembolie		
O / E <sup>2</sup>		0,79
Vertrauensbereich		0,62 - 0,99
Referenzbereich	<= 2,19	<= 2,19

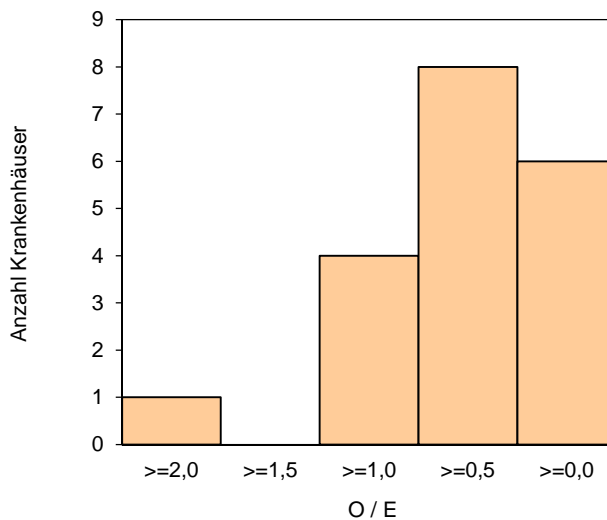
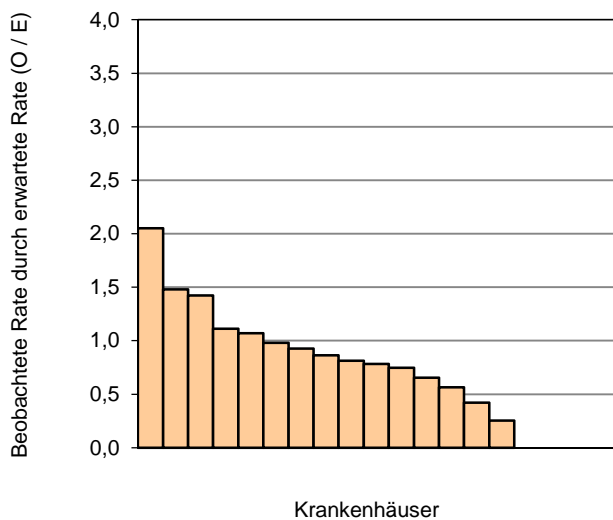
<sup>2</sup> Verhältnis der beobachteten Fälle mit allgemeinen postoperativen Komplikationen zu den erwarteten Fällen mit allgemeinen postoperativen Komplikationen  
 Werte kleiner eins bedeuten, dass die beobachtete Rate an Fällen mit allgemeinen postoperativen Komplikationen kleiner ist als erwartet und umgekehrt.  
 Beispiel: O / E = 1,20 Die beobachtete Rate an Fällen mit allgemeinen postoperativen Komplikationen ist 20% größer als erwartet.  
 O / E = 0,90 Die beobachtete Rate an Fällen mit allgemeinen postoperativen Komplikationen ist 10% kleiner als erwartet.

<b>Vorjahresdaten<sup>1</sup></b>	Krankenhaus 2015	Gesamt 2015
Patienten mit Pneumonie, tiefer Bein-/ Beckenvenenthrombose, kardiovasku- lären Komplikationen oder Lungenembolie		
beobachtet (O)		72 / 1.337 5,39%
vorhergesagt (E)		83,31 / 1.337 6,23%
O - E		-0,85%
O / E		0,86
Vertrauensbereich		0,69 - 1,08

<sup>1</sup> Aufgrund der geänderten Berechnungsgrundlagen im Erfassungsjahr 2016 können die Vorjahreswerte von der Auswertung in 2015 abweichen.

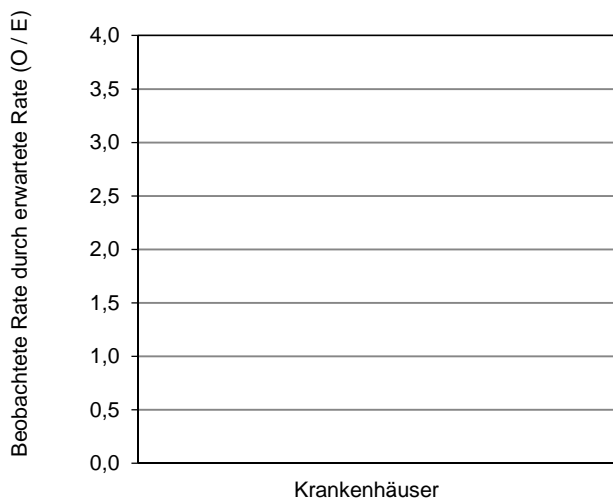
**Verteilung der Krankhausergebnisse [Diagramm 8, Indikator-ID 2016/17n1-HUEFT-FRAK/54042]:  
 Verhältnis der beobachteten zur erwarteten Rate (O / E) an Patienten mit Pneumonie, tiefer Bein-/Beckenvenenthrombose,  
 kardiovaskulären Komplikationen oder Lungenembolie an allen Patienten**

**Krankenhäuser mit mindestens 10 Fällen in dieser Grundgesamtheit:**  
 19 Krankenhäuser haben mindestens 10 Fälle in dieser Grundgesamtheit.



Perzentil der Ergebnisse der Krankenhäuser (O / E)	Min	P05	P10	P25	Median	P75	P90	P95	Max
	0,00		0,00	0,25	0,78	1,07	1,48		2,05

**Krankenhäuser mit weniger als 10 Fällen in dieser Grundgesamtheit:**  
 4 Krankenhäuser haben weniger als 10 Fälle in dieser Grundgesamtheit.



Perzentil der Ergebnisse der Krankenhäuser (O / E)	Min	P05	P10	P25	Median	P75	P90	P95	Max
	0,00			0,00	0,00	0,00			0,00

0 Krankenhäuser haben keinen Fall in dieser Grundgesamtheit.

Allgemeine postoperative Komplikationen<sup>1</sup>

**Grundgesamtheit:** Gruppe 1: Alle Patienten  
 Gruppe 2: Patienten mit ASA 1 bis 2  
 Gruppe 3: Patienten mit ASA 3 bis 4

	Krankenhaus 2016		
	Gruppe 1 Alle Patienten	Gruppe 2 Patienten mit ASA 1 - 2	Gruppe 3 Patienten mit ASA 3 - 4
Patienten mit Pneumonie			
Patienten mit tiefer Bein-/ Beckenvenenthrombose			
Patienten mit kardiovaskulären Komplikationen			
Patienten mit Lungenembolie			
Patienten mit mindestens einer der Komplikationen: Pneumonie, tiefer Bein-/Beckenvenenthrombose, kardiovaskulären Komplikationen oder Lungenembolie			
Patienten mit sonstiger Komplikation			

<sup>1</sup> in 2015 Indikator-ID 2015/17n1-HUEFT-FRAK/54041

	Gesamt 2016		
	Gruppe 1 Alle Patienten	Gruppe 2 Patienten mit ASA 1 - 2	Gruppe 3 Patienten mit ASA 3 - 4
Patienten mit Pneumonie	28 / 1.423 1,97%	1 / 403 0,25%	27 / 1.015 2,66%
Patienten mit tiefer Bein-/ Beckenvenenthrombose	2 / 1.423 0,14%	0 / 403 0,00%	2 / 1.015 0,20%
Patienten mit kardiovaskulären Komplikationen	44 / 1.423 3,09%	3 / 403 0,74%	40 / 1.015 3,94%
Patienten mit Lungenembolie	1 / 1.423 0,07%	0 / 403 0,00%	1 / 1.015 0,10%
Patienten mit mindestens einer der Komplikationen: Pneumonie, tiefer Bein-/Beckenvenenthrombose, kardiovaskulären Komplikationen oder Lungenembolie	67 / 1.423 4,71%	4 / 403 0,99%	62 / 1.015 6,11%
Patienten mit sonstiger Komplikation	83 / 1.423 5,83%	8 / 403 1,99%	74 / 1.015 7,29%

Vorjahresdaten	Krankenhaus 2015		
	Gruppe 1 Alle Patienten	Gruppe 2 Patienten mit ASA 1 - 2	Gruppe 3 Patienten mit ASA 3 - 4
Patienten mit mindestens einer der Komplikationen: Pneumonie, tiefer Bein-/Beckenvenenthrombose, kardiovaskulären Komplikationen oder Lungenembolie			

Vorjahresdaten	Gesamt 2015		
	Gruppe 1 Alle Patienten	Gruppe 2 Patienten mit ASA 1 - 2	Gruppe 3 Patienten mit ASA 3 - 4
Patienten mit mindestens einer der Komplikationen: Pneumonie, tiefer Bein-/Beckenvenenthrombose, kardiovaskulären Komplikationen oder Lungenembolie	72 / 1.337 5,39%	3 / 336 0,89%	68 / 1.000 6,80%

Reoperation aufgrund von Komplikationen<sup>1</sup>

**Grundgesamtheit:** Alle Patienten

	Krankenhaus 2016		Gesamt 2016	
	Anzahl	%	Anzahl	%
Patienten mit erforderlicher Reoperation aufgrund von Komplikationen			20 / 1.423	1,41%

<b>Vorjahresdaten</b>	Krankenhaus 2015		Gesamt 2015	
	Anzahl	%	Anzahl	%
Patienten mit erforderlicher Reoperation aufgrund von Komplikationen			15 / 1.337	1,12%

<sup>1</sup> in 2015 Indikator-ID 2015/17n1-HUEFT-FRAK/54043



**Qualitätsindikator 9: Verhältnis der beobachteten zur erwarteten Rate (O / E) an Todesfällen während des akut-stationären Aufenthaltes**

**Qualitätsziel:** Geringe Sterblichkeit während des akut-stationären Aufenthaltes  
**Grundgesamtheit:** Alle Patienten  
**Indikator-ID:** 2016/17n1-HUEFT-FRAK/54046  
**Referenzbereich:** <= 2,00 (Toleranzbereich) (90%-Perzentil der Krankenhausergebnisse Bund)

	Krankenhaus 2016	Gesamt 2016
verstorbene Patienten		
beobachtet (O)		72 / 1.423 5,06%
vorhergesagt (E) <sup>1</sup>		66,36 / 1.423 4,66%
O - E		0,40%

<sup>1</sup> Erwartete Rate an Todesfällen, risikoadjustiert nach logistischem HÜFT-FRAK-Score für den Indikator mit der QI-ID 54046.

	Krankenhaus 2016	Gesamt 2016
verstorbene Patienten		
O / E <sup>2</sup>		1,08
Vertrauensbereich		0,87 - 1,36
Referenzbereich	<= 2,00	<= 2,00

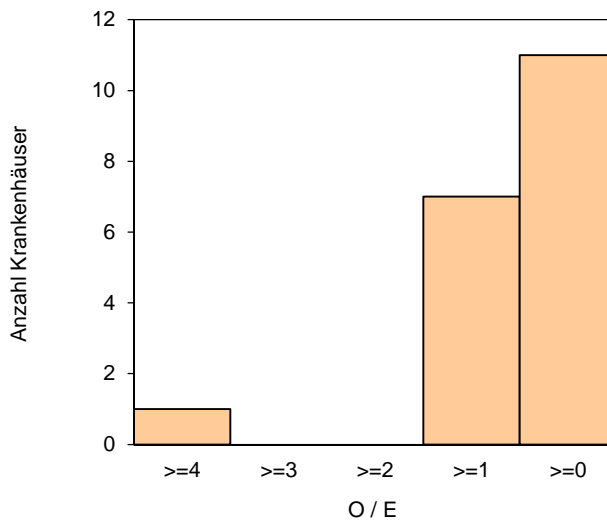
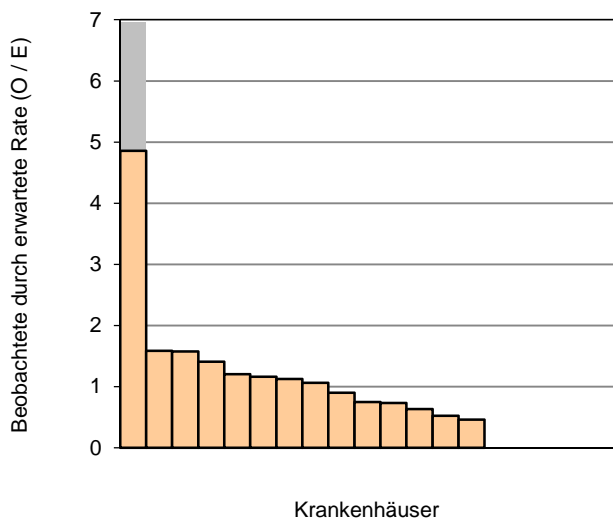
<sup>2</sup> Verhältnis der beobachteten Todesfälle zu den erwarteten Todesfällen  
 Werte kleiner eins bedeuten, dass die beobachtete Rate an Todesfällen kleiner ist als erwartet und umgekehrt.  
 Beispiel: O / E = 1,20 Die beobachtete Rate an Todesfällen ist 20% größer als erwartet.  
 O / E = 0,90 Die beobachtete Rate an Todesfällen ist 10% kleiner als erwartet.

<b>Vorjahresdaten<sup>3</sup></b>	Krankenhaus 2015	Gesamt 2015
verstorbene Patienten		
beobachtet (O)		46 / 1.337 3,44%
vorhergesagt (E)		65,85 / 1.337 4,93%
O - E		-1,48%
O / E		0,70
Vertrauensbereich		0,53 - 0,93

<sup>3</sup> Aufgrund der geänderten Berechnungsgrundlagen im Erfassungsjahr 2016 können die Vorjahreswerte von der Auswertung in 2015 abweichen.

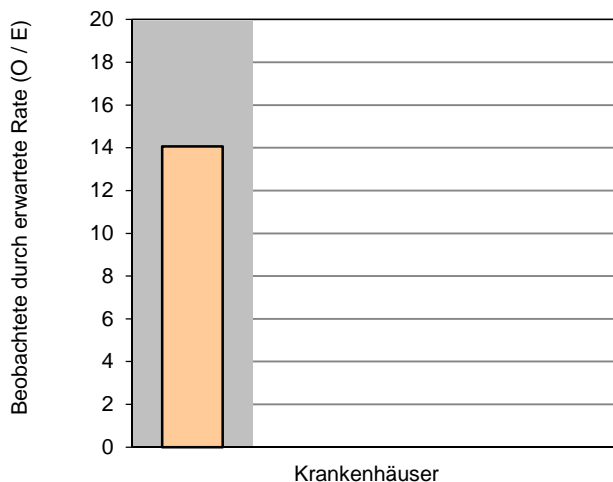
**Verteilung der Krankhausergebnisse [Diagramm 9, Indikator-ID 2016/17n1-HUEFT-FRAK/54046]:  
 Verhältnis der beobachteten zur erwarteten Rate (O / E) an verstorbenen Patienten an allen Patienten**

**Krankenhäuser mit mindestens 10 Fällen in dieser Grundgesamtheit:**  
 19 Krankenhäuser haben mindestens 10 Fälle in dieser Grundgesamtheit.



Perzentil der Ergebnisse der Krankenhäuser (O / E)	Min	P05	P10	P25	Median	P75	P90	P95	Max
	0,00		0,00	0,00	0,75	1,20	1,58		4,86

**Krankenhäuser mit weniger als 10 Fällen in dieser Grundgesamtheit:**  
 4 Krankenhäuser haben weniger als 10 Fälle in dieser Grundgesamtheit.



Perzentil der Ergebnisse der Krankenhäuser (O / E)	Min	P05	P10	P25	Median	P75	P90	P95	Max
	0,00			0,00	0,00	7,03			14,07

0 Krankenhäuser haben keinen Fall in dieser Grundgesamtheit.

Sterblichkeit im Krankenhaus<sup>1</sup>

**Grundgesamtheit:** Alle Patienten

	Krankenhaus 2016		Gesamt 2016	
	Anzahl	%	Anzahl	%
Verstorbene Patienten			72 / 1.423	5,06%

<b>Vorjahresdaten</b>	Krankenhaus 2015		Gesamt 2015	
	Anzahl	%	Anzahl	%
Verstorbene Patienten			46 / 1.337	3,44%

<sup>1</sup> in 2015 Indikator-ID 2015/17n1-HUEFT-FRAK/54045

**Auffälligkeitskriterium: Nie Komplikationen bei hoher Verweildauer**

**Grundgesamtheit:** Alle Patienten mit einer postoperativen Verweildauer > 23 Tage (90%-Perzentil der Krankenhausergebnisse Bund) aus Standorten, die keine geriatrischen frührehabilitativen Komplexbehandlungen (OPS: 8-55\*) abrechnen

**Indikator-ID:** 2016/17n1-HUEFT-FRAK/850350

**Referenzbereich:** < 100,00%

**ID-Bezugsindikator(en):** 54029, 54036, 54038, 54040, 54042

	Krankenhaus 2016		Gesamt 2016	
	Anzahl	%	Anzahl	%
Patienten ohne behandlungsbedürftige intra- /postoperative chirurgische Komplikation und ohne mindestens eine Wundinfektion und ohne mindestens eine allgemeine behandlungsbedürftige postoperative Komplikation <sup>1</sup> Vertrauensbereich Referenzbereich			98 / 127	77,17% 69,13% - 83,60% < 100,00%

Vorjahresdaten	Krankenhaus 2015		Gesamt 2015	
	Anzahl	%	Anzahl	%
Patienten ohne behandlungsbedürftige intra- /postoperative chirurgische Komplikation und ohne mindestens eine Wundinfektion und ohne mindestens eine allgemeine behandlungsbedürftige postoperative Komplikation Vertrauensbereich			79 / 98	80,61% 71,69% - 87,22%

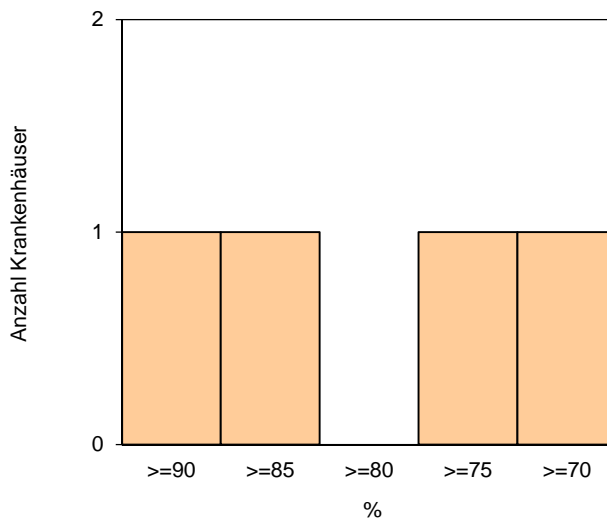
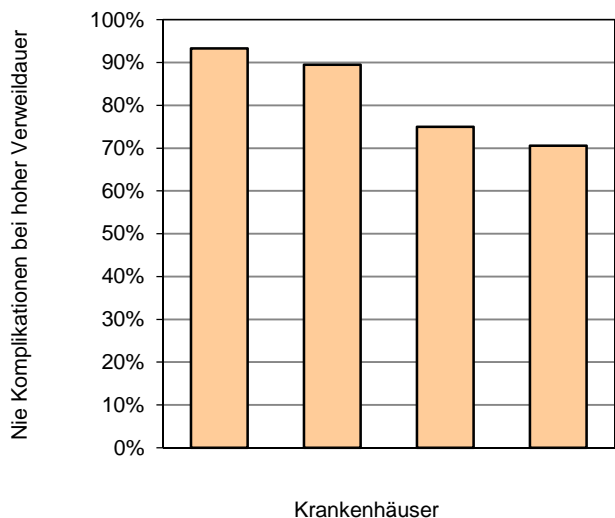
<sup>1</sup> Eine Auffälligkeit liegt nur bei mindestens 10 Fällen in der Grundgesamtheit vor.

**Verteilung der Krankenhausergebnisse [Diagramm AK\_850350, Indikator-ID 2016/17n1-HUEFT-FRAK/850350]:**

**Anteil von Patienten ohne behandlungsbedürftige intra- /postoperative chirurgische Komplikation und ohne mindestens eine Wundinfektion und ohne mindestens eine allgemeine behandlungsbedürftige postoperative Komplikation an allen Patienten mit einer postoperativen Verweildauer > 23 Tage (90%-Perzentil der Krankenhausergebnisse Bund) aus Standorten, die keine geriatrischen frührehabilitativen Komplexbehandlungen (OPS:8-55\*) abrechnen**

**Krankenhäuser mit mindestens 10 Fällen in dieser Grundgesamtheit:**

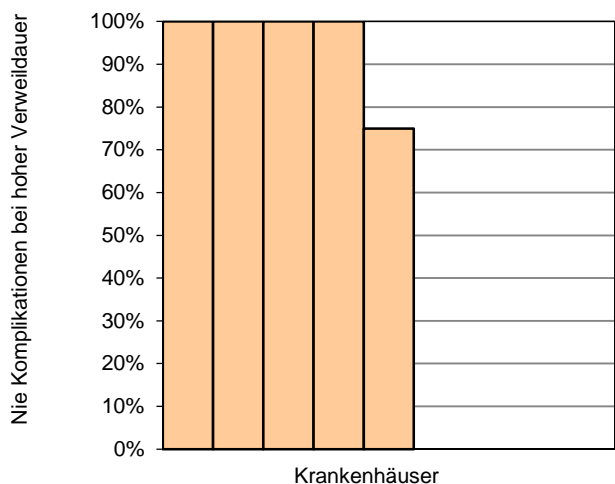
4 Krankenhäuser haben mindestens 10 Fälle in dieser Grundgesamtheit.



Perzentil der Ergebnisse der Krankenhäuser (%)	Min	P05	P10	P25	Median	P75	P90	P95	Max
	70,59			72,79	82,24	91,40			93,33

**Krankenhäuser mit weniger als 10 Fällen in dieser Grundgesamtheit:**

9 Krankenhäuser haben weniger als 10 Fälle in dieser Grundgesamtheit.



Perzentil der Ergebnisse der Krankenhäuser (%)	Min	P05	P10	P25	Median	P75	P90	P95	Max
	0,00			0,00	75,00	100,00			100,00

10 Krankenhäuser haben keinen Fall in dieser Grundgesamtheit.

Jahresauswertung 2016  
Hüftgelenknahe Femurfraktur mit  
osteosynthetischer Versorgung  
17/1

Basisauswertung

Hamburg Gesamt

Teilnehmende Krankenhäuser/Abteilungen (Hamburg): 23  
Anzahl Datensätze Gesamt: 1.423  
Datensatzversion: 17/1 2016  
Datenbankstand: 01. März 2017  
2016 - D16858-L106857-P51614

### Basisdaten

	Krankenhaus 2016		Gesamt 2016		Gesamt 2015	
	Anzahl	% <sup>1</sup>	Anzahl	% <sup>1</sup>	Anzahl	% <sup>1</sup>
<b>Anzahl importierter Datensätze</b>						
1. Quartal			370	26,00	325	24,31
2. Quartal			345	24,24	323	24,16
3. Quartal			308	21,64	319	23,86
4. Quartal			400	28,11	370	27,67
Gesamt			1.423		1.337	

<sup>1</sup> Die Prozentzahlen der Basisauswertung beziehen sich immer auf alle Patienten, sofern kein anderer Nenner angegeben ist.

### Behandlungszeiten

	Krankenhaus 2016	Gesamt 2016		Gesamt 2015	
	Anzahl	Anzahl		Anzahl	
<b>Präoperative Verweildauer (Tage)</b>					
Anzahl Patienten mit gültigen Angaben		1.423		1.337	
Median			1,00		1,00
Mittelwert			0,97		1,05
<b>Postoperative Verweildauer (Tage)</b>					
Anzahl Patienten mit gültigen Angaben		1.423		1.337	
Median			10,00		10,00
Mittelwert			13,56		12,82
<b>Stationäre Aufenthaltsdauer (Tage)</b>					
Anzahl Patienten mit gültigen Angaben		1.423		1.337	
Median			11,00		10,00
Mittelwert			14,53		13,87

**Entlassungsdiagnose(n) ICD-10-GM 2016**

(Mehrfachnennungen möglich)

	Krankenhaus 2016		Gesamt 2016		Gesamt 2015	
	Anzahl	%	Anzahl	%	Anzahl	%
<b>Schenkelhalsfrakturen</b>			326	22,91	307	22,96
S72.00			25	1,76	17	1,27
S72.01			223	15,67	192	14,36
S72.02			0	0,00	0	0,00
S72.03			20	1,41	16	1,20
S72.04			34	2,39	43	3,22
S72.05			31	2,18	40	2,99
S72.08			19	1,34	25	1,87
<b>Petrochantäre Frakturen</b>			1.127	79,20	1.059	79,21
S72.10			867	60,93	817	61,11
S72.11			287	20,17	277	20,72



## OPS 2016

Liste der 10 häufigsten Angaben

---

Bezug der Texte: Gesamt 2016

1	5-790.5f	Geschlossene Reposition einer Fraktur oder Epiphysenlösung mit Osteosynthese: Durch Marknagel mit Gelenkkomponente: Femur proximal
2	5-790.4f	Geschlossene Reposition einer Fraktur oder Epiphysenlösung mit Osteosynthese: Durch Verriegelungsnagel: Femur proximal
3	8-550.1	Geriatrische frührehabilitative Komplexbehandlung: Mindestens 14 Behandlungstage und 20 Therapieeinheiten
4	5-790.0e	Geschlossene Reposition einer Fraktur oder Epiphysenlösung mit Osteosynthese: Durch Schraube: Schenkelhals
5	5-790.8e	Geschlossene Reposition einer Fraktur oder Epiphysenlösung mit Osteosynthese: Durch dynamische Kompressionsschraube: Schenkelhals
6	5-794.af	Offene Reposition einer Mehrfragment-Fraktur im Gelenkbereich eines langen Röhrenknochens: Durch Marknagel mit Gelenkkomponente: Femur proximal
7	8-800.c0	Transfusion von Vollblut, Erythrozytenkonzentrat und Thrombozytenkonzentrat: Erythrozytenkonzentrat: 1 TE bis unter 6 TE
8	5-790.5e	Geschlossene Reposition einer Fraktur oder Epiphysenlösung mit Osteosynthese: Durch Marknagel mit Gelenkkomponente: Schenkelhals
9	8-915	Injektion und Infusion eines Medikamentes an andere periphere Nerven zur Schmerztherapie
10	5-790.3f	Geschlossene Reposition einer Fraktur oder Epiphysenlösung mit Osteosynthese: Durch Marknagel mit Aufbohren der Markhöhle: Femur proximal

---

### OPS 2016

Liste der 10 häufigsten Angaben (Mehrfachnennungen möglich)

	Krankenhaus 2016			Gesamt 2016			Gesamt 2015		
	OPS	Anzahl	% <sup>1</sup>	OPS	Anzahl	% <sup>1</sup>	OPS	Anzahl	% <sup>1</sup>
1				5-790.5f	655	46,03	5-790.5f	653	48,84
2				5-790.4f	195	13,70	5-790.4f	192	14,36
3				8-550.1	182	12,79	8-550.1	147	10,99
4				5-790.0e	131	9,21	5-790.0e	116	8,68
5				5-790.8e	120	8,43	5-790.8e	97	7,26
6				5-794.af	96	6,75	5-794.af	79	5,91
7				8-800.c0	60	4,22	8-800.c0	63	4,71
8				5-790.5e	59	4,15	8-930	47	3,52
9				8-915	45	3,16	8-915	45	3,37
10				5-790.3f	45	3,16	5-790.5e	43	3,22

<sup>1</sup> Bezug der Prozentzahlen: Alle Patienten mit gültigem OPS

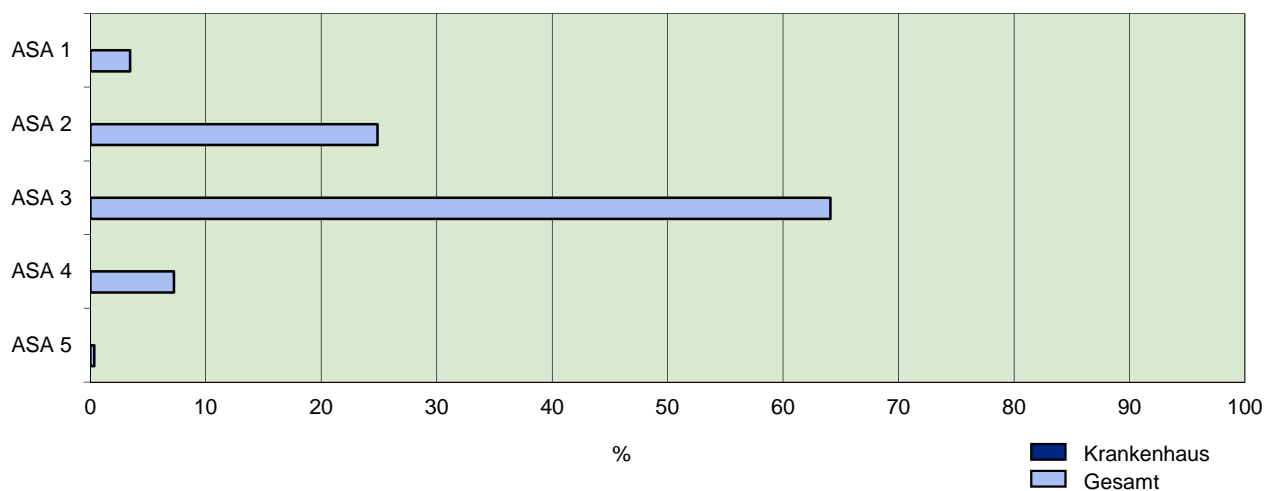
**Patienten**

	Krankenhaus 2016		Gesamt 2016		Gesamt 2015	
	Anzahl	%	Anzahl	%	Anzahl	%
<b>Altersverteilung (Jahre)</b>						
Alle Patienten mit gültiger Altersangabe			1.423 / 1.423		1.337 / 1.337	
< 50 Jahre			46 / 1.423	3,23	50 / 1.337	3,74
50 - 59 Jahre			93 / 1.423	6,54	97 / 1.337	7,26
60 - 69 Jahre			148 / 1.423	10,40	147 / 1.337	10,99
70 - 79 Jahre			335 / 1.423	23,54	244 / 1.337	18,25
80 - 89 Jahre			520 / 1.423	36,54	531 / 1.337	39,72
>= 90 Jahre			281 / 1.423	19,75	268 / 1.337	20,04
<b>Alter (Jahre)</b>						
Alle Patienten mit gültiger Altersangabe			1.423		1.337	
Median				81,00		83,00
Mittelwert				78,77		78,73
<b>Geschlecht</b>						
männlich			453	31,83	421	31,49
weiblich			970	68,17	916	68,51
<b>Frakturereignis</b>						
war Grund für die akut-stationäre Aufnahme			1.383	97,19	1.301	97,31
ereignete sich erst während des akut-stationären Aufenthaltes			40	2,81	36	2,69

**Anamnese/Diagnostik**

	Krankenhaus 2016		Gesamt 2016		Gesamt 2015	
	Anzahl	%	Anzahl	%	Anzahl	%
<b>Einstufung nach ASA-Klassifikation</b>						
1: normaler, gesunder Patient			49	3,44	49	3,66
2: mit leichter Allgemeinerkrankung			354	24,88	287	21,47
3: mit schwerer Allgemeinerkrankung			912	64,09	877	65,59
4: mit schwerer Allgemeinerkrankung, die eine ständige Lebensbedrohung darstellt			103	7,24	123	9,20
5: moribunder Patient, von dem nicht erwartet wird, dass er ohne Operation überlebt			5	0,35	1	0,07

**Verteilung der Einstufung nach ASA-Klassifikation**



**Anamnese/Diagnostik (Fortsetzung)**

	Krankenhaus 2016		Gesamt 2016		Gesamt 2015	
	Anzahl	%	Anzahl	%	Anzahl	%
<b>Wundkontaminations- klassifikation</b> (nach Definition der CDC)						
aseptische Eingriffe			1.416	99,51	1.332	99,63
bedingt aseptische Eingriffe			4	0,28	4	0,30
kontaminierte Eingriffe			0	0,00	0	0,00
septische Eingriffe			3	0,21	1	0,07
<b>Frakturlokalisierung</b>						
medial			261	18,34	226	16,90
lateral			43	3,02	46	3,44
pertrochantär			1.090	76,60	1.031	77,11
sonstige			29	2,04	34	2,54
<b>Frakturtyp</b> (bezogen auf mediale Lokalisation)						
<b>Einteilung nach Garden</b>						
Abduktionsfraktur			58 / 261	22,22	55 / 226	24,34
unverschoben			119 / 261	45,59	94 / 226	41,59
verschoben			78 / 261	29,89	69 / 226	30,53
komplett verschoben			6 / 261	2,30	8 / 226	3,54
<b>Vorbestehende Koxarthrose</b>			326	22,91	368	27,52
<b>Patient wurde mit antithrombotischer Dauertherapie aufgenommen</b>			371	26,07	366	27,37
<b>Art der Medikation</b>						
Vitamin-K-Antagonisten (z.B. Phenprocoumon, Warfarin)			64 / 371	17,25	65 / 366	17,76
Acetylsalicylsäure			196 / 371	52,83	183 / 366	50,00
andere Thrombozyten- aggregationshemmer (z.B. Clopidogrel, Prasugrel, Ticagrelor, Cilostazol)			30 / 371	8,09	14 / 366	3,83
direkte Thrombininhibitoren (z.B. Argatroban, Dabigatran)			25 / 371	6,74	16 / 366	4,37
sonstige (z.B. Rivaroxaban, Fondaparinux)			56 / 371	15,09	49 / 366	13,39

**Anamnese/Diagnostik (Fortsetzung)**

	Krankenhaus 2016		Gesamt 2016		Gesamt 2015	
	Anzahl	%	Anzahl	%	Anzahl	%
<b>Bezug: Anzahl der Patienten</b>			1.423	100,00	1.337	100,00
<b>Gehstrecke (vor der Fraktur)<sup>1</sup></b>						
unbegrenzt			507	35,63	-	-
Gehen am Stück bis 500m möglich auf der Stationsebene			363	25,51	-	-
mobil (Gehstrecke: 50m)			325	22,84	-	-
im Zimmer mobil			180	12,65	-	-
immobil			48	3,37	-	-
<b>Gehhilfen (vor der Fraktur)<sup>1</sup></b>						
keine			732	51,44	-	-
Unterarmgehstützen			62	4,36	-	-
Rollator/Gehbock			545	38,30	-	-
Rollstuhl			62	4,36	-	-
bettlägerig			22	1,55	-	-

<sup>1</sup> neues Datenfeld in 2016

**Operation**

	Krankenhaus 2016		Gesamt 2016		Gesamt 2015	
	Anzahl	%	Anzahl	%	Anzahl	%
<b>OP nach Aufnahme innerhalb von</b>						
< 12 h			683	48,00	680	50,86
12 - 24 h			461	32,40	355	26,55
> 24 h			279	19,61	302	22,59
<b>Dauer des Eingriffs</b>						
Schnitt-Nahtzeit (Minuten)						
Anzahl Patienten			1.423		1.337	
Median				42,00		44,00
Mittelwert				47,11		48,27
<b>perioperative</b>						
<b>Antibiotikaphylaxe</b>						
Anzahl Patienten			1.415	99,44	1.331	99,55
single shot			1.355 / 1.415	95,76	1.281 / 1.331	96,24
Zweitgabe			17 / 1.415	1,20	8 / 1.331	0,60
öfter			43 / 1.415	3,04	42 / 1.331	3,16
<b>Operationsverfahren</b>						
DHS, Winkelplatte			124	8,71	125	9,35
intramedulläre Stabilisierung (z.B. PFN, Gamma-Nagel)			1.125	79,06	1.059	79,21
Verschraubung			155	10,89	131	9,80
Sonstige			19	1,34	22	1,65
<b>Anzahl Patienten mit Aufnahme am</b>						
Montag			221	15,53	196	14,66
Dienstag			223	15,67	197	14,73
Mittwoch			184	12,93	193	14,44
Donnerstag			201	14,13	204	15,26
Freitag			229	16,09	190	14,21
Samstag			203	14,27	195	14,58
Sonntag			162	11,38	162	12,12
<b>Anzahl Patienten mit Operation am</b>						
Montag			200	14,05	200	14,96
Dienstag			226	15,88	181	13,54
Mittwoch			203	14,27	201	15,03
Donnerstag			189	13,28	185	13,84
Freitag			211	14,83	205	15,33
Samstag			200	14,05	201	15,03
Sonntag			194	13,63	164	12,27

### Intra- und postoperativer Verlauf

	Krankenhaus 2016		Gesamt 2016		Gesamt 2015	
	Anzahl	%	Anzahl	%	Anzahl	%
<b>Postoperatives Röntgenbild a/p</b>			1.415	99,44	1.328	99,33
<b>Postoperatives Röntgenbild axial oder Lauenstein</b>			1.401	98,45	1.323	98,95
<b>Behandlungsbedürftige intra-/postoperative chirurgische Komplikationen</b> Anzahl Patienten mit mindestens einer Komplikation ( <i>Mehrfachnennungen möglich</i> )			22	1,55	18	1,35
Implantatfehlage			2 / 22	9,09	4 / 18	22,22
Implantatdislokation			3 / 22	13,64	2 / 18	11,11
Wundhämatom/Nachblutung			7 / 22	31,82	10 / 18	55,56
Gefäßläsion			0 / 22	0,00	0 / 18	0,00
Nervenschaden			1 / 22	4,55	1 / 18	5,56
Fraktur			3 / 22	13,64	2 / 18	11,11
Sonstige			8 / 22	36,36	2 / 18	11,11
<b>Postoperative Wundinfektion</b> (nach Definition der CDC) Anzahl Patienten davon			11	0,77	4	0,30
A1 (oberflächliche Infektion)			5 / 11	45,45	1 / 4	25,00
A2 (tiefe Infektion)			6 / 11	54,55	3 / 4	75,00
A3 (Räume/Organe)			0 / 11	0,00	0 / 4	0,00
<b>Reoperation wegen Komplikation(en) erforderlich</b>			20 / 29	68,97	15 / 21	71,43
<b>Allgemeine behandlungsbedürftige postoperative Komplikationen</b> Anzahl Patienten mit mindestens einer Komplikation ( <i>Mehrfachnennungen möglich</i> )			133	9,35	121	9,05
Pneumonie			28 / 133	21,05	35 / 121	28,93
Kardiovaskuläre Komplikationen			44 / 133	33,08	45 / 121	37,19
Tiefe Bein-/Beckenvenenthrombose			2 / 133	1,50	1 / 121	0,83
Lungenembolie			1 / 133	0,75	2 / 121	1,65
Sonstige			83 / 133	62,41	67 / 121	55,37



## Entlassung I

	Krankenhaus 2016		Gesamt 2016		Gesamt 2015	
	Anzahl	%	Anzahl	%	Anzahl	%
<b>Bezug: Anzahl der Patienten</b>			1.423	100,00	1.337	100,00
<b>Gehstrecke bei Entlassung<sup>1</sup></b>						
unbegrenzt			75	5,27	-	-
Gehen am Stück bis 500m möglich			225	15,81	-	-
Auf der Stationsebene mobil (Gehstrecke: 50m)			694	48,77	-	-
im Zimmer mobil			304	21,36	-	-
immobil			75	5,27	-	-
<b>Gehhilfen bei Entlassung<sup>1</sup></b>						
keine			31	2,18	-	-
Unterarmgehstützen			456	32,04	-	-
Rollator/Gehbock			758	53,27	-	-
Rollstuhl			94	6,61	-	-
bettlägerig			34	2,39	-	-

<sup>1</sup> neues Datenfeld in 2016

## Entlassung II

Entlassungsgrund <sup>1</sup>	Krankenhaus 2016		Gesamt 2016		Gesamt 2015	
	Anzahl	%	Anzahl	%	Anzahl	%
01: regulär beendet			740	52,00	693	51,83
02: nachstationäre Behandlung vorgesehen			28	1,97	24	1,80
03: aus sonstigen Gründen			14	0,98	22	1,65
04: gegen ärztlichen Rat			8	0,56	5	0,37
05: Zuständigkeitswechsel des Kostenträgers			2	0,14	0	0,00
06: Verlegung			201	14,13	204	15,26
07: Tod			72	5,06	46	3,44
08: Verlegung nach §14			4	0,28	8	0,60
09: in Rehabilitationseinrichtung			163	11,45	160	11,97
10: in Pflegeeinrichtung			143	10,05	149	11,14
11: in Hospiz			0	0,00	3	0,22
13: externe Verlegung zur psychiatrischen Behandlung			3	0,21	0	0,00
14: aus sonstigen Gründen, mit nachstationärer Behandlung			0	0,00	0	0,00
15: gegen ärztlichen Rat			0	0,00	0	0,00
17: interne Verlegung (Wechsel BPfIV/KHG)			33	2,32	18	1,35
22: Fallabschluss			12	0,84	5	0,37
25: Entlassung zum Jahresende bei Aufnahme im Vorjahr			0	0,00	0	0,00

<sup>1</sup> vollständige Bezeichnung für gekürzte Entlassungsgründe:

- |   |  |
|---|--|
| <p>01 Behandlung regulär beendet</p> <p>02 Behandlung regulär beendet, nachstationäre Behandlung vorgesehen</p> <p>03 Behandlung aus sonstigen Gründen beendet</p> <p>04 Behandlung gegen ärztlichen Rat beendet</p> <p>06 Verlegung in ein anderes Krankenhaus</p> <p>08 Verlegung in ein anderes Krankenhaus im Rahmen einer Zusammenarbeit (§ 14 Abs. 5 Satz 2 BPfIV)</p> <p>09 Entlassung in eine Rehabilitationseinrichtung</p> <p>10 Entlassung in eine Pflegeeinrichtung</p> <p>11 Entlassung in ein Hospiz</p> <p>14 Behandlung aus sonstigen Gründen beendet, nachstationäre Behandlung vorgesehen</p> | <p>15 Behandlung gegen ärztlichen Rat beendet, nachstationäre Behandlung vorgesehen</p> <p>17 interne Verlegung mit Wechsel zwischen den Entgeltbereichen der DRG-Fallpauschalen, nach der BPfIV oder für besondere Einrichtungen nach § 17b Abs. 1 Satz 15 KHG</p> <p>22 Fallabschluss (interne Verlegung) bei Wechsel zwischen voll- und teilstationärer Behandlung</p> <p>25 Entlassung zum Jahresende bei Aufnahme im Vorjahr (für Zwecke der Abrechnung - PEPP, § 4 PEPPV 2013)</p> |
|---|--|

### Entlassung III

	Krankenhaus 2016		Gesamt 2016		Gesamt 2015	
	Anzahl	%	Anzahl	%	Anzahl	%
<b>Anzahl Patienten mit Entlassung am</b>						
Montag			211	14,83	246	18,40
Dienstag			286	20,10	256	19,15
Mittwoch			288	20,24	270	20,19
Donnerstag			249	17,50	205	15,33
Freitag			312	21,93	294	21,99
Samstag			51	3,58	46	3,44
Sonntag			26	1,83	20	1,50

## Leseanleitung

### 1. Aufbau der Auswertung

Die Auswertung setzt sich zusammen aus der Auswertung definierter Qualitätsindikatoren, die eine Bewertung der Qualität der Gesamtversorgung sowie der einzelnen Krankenhäuser erlaubt, und einer Basisauswertung, die eine Zusammenfassung der erhobenen Qualitätssicherungsdaten gibt.

### 2. Qualitätsindikatoren

Einen Überblick über die wesentlichen Ergebnisse der Qualitätsindikatoren bietet die Übersichtsseite, auf der alle Gesamtergebnisse mit ihren Referenzbereichen zusammenfassend dargestellt sind.

Nachfolgend werden dann die Ergebnisse zu den einzelnen Qualitätsindikatoren ausführlich dargestellt. Dazu wird im Titel zunächst die Bezeichnung des Qualitätsindikators genannt und anschließend das angestrebte Qualitätsziel sowie die betrachtete Grundgesamtheit dieses Qualitätsindikators beschrieben. Unter Indikator-ID ist die Bezeichnung des einzelnen Qualitätsindikators mit Angabe zum Auswertungsjahr, Leistungsbereich und Kennzahl-Nummer aufgeführt. Damit sind alle Qualitätsindikatoren, für die auch eine grafische Darstellung der Krankenhausergebnisse erfolgt, eindeutig identifizierbar.

Sofern ein Referenzbereich für einen Qualitätsindikator definiert ist (vgl. 2.2), wird dieser hier aufgeführt.

In der Tabelle sind dann die Ergebnisse zu dem Qualitätsindikator dargestellt. Die Zeilen- bzw. Spaltenbeschriftungen erklären, was die Kennzahlen in der Tabelle darstellen (z. B. welches Ereignis gezählt wird oder wie ggf. die Grundgesamtheit weiter eingeschränkt ist).

Sowohl in der Beschreibung der Grundgesamtheit als auch in den Zeilen- und Spaltenbeschriftungen ist dabei ein "oder" als logisches, d. h. inklusives "oder" zu verstehen im Sinne von "und/oder".

Die Berechnung des Vertrauensbereichs (vgl. 2.1) sowie die grafische Darstellung der Krankenhausergebnisse (vgl. 2.4) erfolgt nur für die farblich hervorgehobenen Kennzahlen des Qualitätsindikators.

Nähere Informationen zu den verwendeten Scores und den veränderten Regressionsgewichten für 2016 erhalten Sie beim IQTIG ([www.iqtig.org](http://www.iqtig.org)).

#### 2.1 Vertrauensbereich

Der Vertrauensbereich gibt den Wertebereich an, in dem sich das Ergebnis eines Krankenhauses bei der Messung eines Qualitätsindikators unter Berücksichtigung aller zufälligen Ereignisse mit einer bestimmten Wahrscheinlichkeit befindet.

Die Berechnung erfolgt in der Regel mittels Wilson Intervall.

In dieser Auswertung wird eine Wahrscheinlichkeit von 95% festgelegt.

##### Beispiel:

Qualitätsindikator:	Postoperative Wundinfektion
Kennzahl zum Qualitätsindikator:	Anteil von Patienten mit postoperativer Wundinfektion an allen Patienten
Krankenhauswert:	10,00%
Vertrauensbereich:	8,20% - 12,00%

D. h. berücksichtigt man alle zufälligen Effekte, überdeckt das Intervall 8,20% - 12,00% den wahren Wert für die postoperative Wundinfektionsrate im Mittel mit einer Wahrscheinlichkeit von 95%.

Die Größe des Vertrauensbereiches hängt von folgenden Parametern ab:

1. der Sicherheitswahrscheinlichkeit (95%)
2. der Anzahl der Fälle in der Grundgesamtheit (z. B. Anzahl der operierten Patienten)
3. der Anzahl der Ereignisse (z. B. Anzahl der Patienten mit postoperativer Wundinfektion)

## 2.2 Referenzbereiche

Der Referenzbereich gibt den Bereich eines Qualitätsindikators für gute Qualität an (so genannter Unauffälligkeitsbereich).

Zurzeit sind nicht für alle Qualitätsindikatoren Referenzbereiche definiert.

Anstelle des Referenzbereichs wird hier "Ein Referenzbereich ist für diesen Qualitätsindikator derzeit nicht definiert." platziert, um zu verdeutlichen, dass für spätere Auswertungen hier ein Referenzbereich nachgetragen werden kann. Auf der Übersichtsseite und in der Ergebnistabelle zum einzelnen Qualitätsindikator findet sich entsprechend der Eintrag "nicht definiert".

### 2.2.1 Ziel- und Toleranzbereiche

Referenzbereiche werden danach unterschieden, auf welcher wissenschaftlichen Basis die Festlegung erfolgt.

Dazu unterscheidet man in "Zielbereiche" und "Toleranzbereiche":

#### Zielbereich:

Für einige Qualitätsindikatoren kann aufgrund wissenschaftlicher Untersuchungen definiert werden, welches Ergebnis als gute Qualität anzusehen ist, ob es also im Zielbereich liegt. Für diese Indikatoren wird ein fester Wert als Referenzbereich festgelegt. Dies gilt beispielsweise für die Bestimmung der Hormonempfindlichkeit der Krebszellen bei Brustkrebs. Diese Untersuchung soll möglichst immer durchgeführt werden. Wissenschaftliche Untersuchungen und praktische Erfahrungen zeigen, dass ein Ergebnis von 95% (Anteil der behandelten Patienten, bei denen diese Bestimmung durchgeführt wurde) von allen Krankenhäusern erreicht werden kann.

#### Toleranzbereich:

Für einige Qualitätsindikatoren gibt es keine eindeutige feste Grenze. So kann man die Häufigkeit von Komplikationen, die nach Operationen auftreten können, als Indikatoren für Ergebnisqualität verwenden. Da diese Komplikationen aber auch bei bester Behandlung nicht hundertprozentig vermeidbar sind, kann man zwar das Ziel formulieren, dass die Komplikationen möglichst selten auftreten sollen, man kann aber keine sichere Grenze festlegen, die erreichbar gute Qualität kennzeichnet. Bei diesen Qualitätsindikatoren lässt sich folglich kein Referenzbereich angeben, der erreichbar gute Qualität klar beschreibt. Mit Hilfe von Vergleichsergebnissen können aber besonders auffällige Ergebnisse erkannt werden. Häufig werden in diesen Fällen Perzentil-Referenzbereiche verwendet.

Ergebnisse, die innerhalb dieses Referenzbereiches liegen, können toleriert werden. Ergebnisse, die außerhalb des Toleranzbereichs liegen, müssen genauer analysiert werden.

### 2.2.2 Fixe und variable (Perzentil-)Referenzbereiche

Darüberhinaus werden fixe und variable (Perzentil-)Referenzbereiche unterschieden:

a) Referenzbereiche, die durch einen festen Wert definiert sind (**fixer Referenzbereich**)

#### Beispiel:

Es wird festgelegt, dass eine Rate von 15,00% Wundinfektionen noch nicht als auffällig gelten soll. Damit ist ein Referenzbereich von  $\leq 15,00\%$  definiert, d. h. die Krankenhäuser mit Wundinfektionsraten  $> 15,00\%$  gelten als auffällig.

b) Referenzbereiche, die durch die Verteilung der Krankenhausergebnisse festgelegt sind (**Perzentil-Referenzbereich**)

#### Beispiel:

Es wird festgelegt, dass die 10% der Krankenhäuser mit den höchsten Wundinfektionsraten als auffällig gelten sollen.

Damit ist ein Referenzbereich (= Unauffälligkeitsbereich) von  $\leq 90\%$ -Perzentil definiert.

Die Berechnung des Perzentils beruht dabei auf den Ergebnissen der Krankenhäuser mit mindestens 20 Fällen in der betrachteten Grundgesamtheit auf der Basis des Bundesdatenpools 2016.

Im Fall a) ist der Referenzbereich fix und die Anzahl der auffälligen Krankenhäuser kann je nach Verteilung schwanken. Wohingegen im Fall b) der Anteil der auffälligen Krankenhäuser festgelegt ist, aber der tatsächliche Referenzbereich je nach Verteilung anders ausfällt.

Ein Spezialfall von a) ergibt sich bei so genannten "Sentinel Event"-Qualitätsindikatoren. Hier stellt bereits ein einziger Fall, der die Merkmale des entsprechenden Qualitätsindikators besitzt, eine Auffälligkeit dar. Technisch bedeutet dies, dass der Referenzbereich hier mit einem Wert von 0% gleichzusetzen ist. Für solche Qualitätsindikatoren wird in der Auswertung als Referenzbereich "Sentinel Event" aufgeführt.

### 2.2.3 Bestimmung von Auffälligkeiten

Die Ergebnisse eines Krankenhauses gelten als auffällig, wenn sie außerhalb des Referenzbereiches liegen.

**Beispiele:**

Referenzbereich:  $\leq 2,50\%$   
5 von 200 =  $2,50\% \leq 2,50\%$  (unauffällig)  
10 von 399 =  $2,51\%$  (gerundet)  $> 2,50\%$  (auffällig)

**Hinweis:**

Auch wenn das in der Auswertung gerundet dargestellte Ergebnis scheinbar im Referenzbereich liegt, kann der exakte Wert außerhalb des Referenzbereichs liegen und das Ergebnis damit auffällig sein:

Bei einem Referenzbereich von  $\leq 2,50\%$   
ergeben 13 Wundinfektionen bei 519 Fällen eine Infektionsrate von  $2,50481696\%$  (gerundet  $2,50\%$ ).  
Diese ist größer als  $2,50\%$  und damit auffällig.

Auch der umgekehrte Fall ist möglich:

Bei einem Referenzbereich von  $< 4,70\%$   
ergeben 7 Schlaganfälle bei 149 Fällen einen Anteil von  $4,69798658\%$  (gerundet  $4,70\%$ ).  
Dieser ist kleiner als  $4,70\%$  und damit unauffällig.

Das in der Auswertung gerundet dargestellte Ergebnis liegt scheinbar außerhalb des Referenzbereichs, der exakte Wert liegt aber innerhalb.

### 2.3 Vorjahresdaten

Parallel zu den Ergebnissen des Jahres 2016 sind in der Auswertung auch die Ergebnisse für das Jahr 2015 dargestellt. Diese befinden sich in der Tabelle "Vorjahresdaten" und beinhalten die Kennzahlen zum Qualitätsindikator sowie den dazugehörigen Vertrauensbereich, gerechnet mit den Daten des Vorjahres. Diese Art der Darstellung ermöglicht den Vergleich der Ergebnisse im Zeitverlauf.

Gerechnet wird mit den Rechenregeln des BQS-Instituts und des IQTIG, Berlin © 2017. Zu Abweichungen der Ergebnisse zwischen der Tabelle „Vorjahresdaten“ und der Auswertung 2015 kommt es deshalb in den Fällen, wo die Rechenregeln des Qualitätsindikators für 2016 überarbeitet worden sind.

Bei eingeschränkter Vergleichbarkeit wird das in einer Fußnote unter der Tabelle "Vorjahresdaten" erläutert.

Bei Leistungsbereichen, die im Auswertungsjahr 2016 erstmalig ausgewertet werden, entfällt die Darstellung von Vorjahresergebnissen.

## 2.4 Grafische Darstellung der Krankenhausergebnisse

Für die farblich hinterlegte(n) Kennzahl(en) eines Qualitätsindikators werden die Ergebnisse der Krankenhäuser grafisch dargestellt.

Krankenhäuser, die in der betrachteten Grundgesamtheit keinen Fall dokumentiert haben, werden grafisch nicht dargestellt. Es wird nur die Anzahl dieser Krankenhäuser aufgeführt.

Die Krankenhäuser, die mindestens 20 Fälle in der betrachteten Grundgesamtheit der Kennzahl dokumentiert haben, werden sowohl im Benchmarkdiagramm (vgl. 2.4.1) als auch im Histogramm (vgl. 2.4.2) dargestellt. Dabei erscheinen Krankenhäuser, die mit ihren Ergebnissen außerhalb eines definierten Referenzbereiches liegen, im Benchmarkdiagramm vor einem farbigen Hintergrund.

Die Verteilung der Ergebnisse von Krankenhäusern mit weniger als 20 dokumentierten Fällen in der Grundgesamtheit ist in einem weiteren Benchmarkdiagramm abgebildet. Die Darstellung eines Referenzbereiches erfolgt hier nicht.

Bei einem Vergleich der beiden Benchmarkdiagramme ist zu beachten, dass die y-Achsen oft nicht gleich skaliert sind.

Als zusätzliche Information sind unter den Grafiken jeweils die Spannweite, der Median und weitere Perzentilwerte der Krankenhausergebnisse aufgeführt.

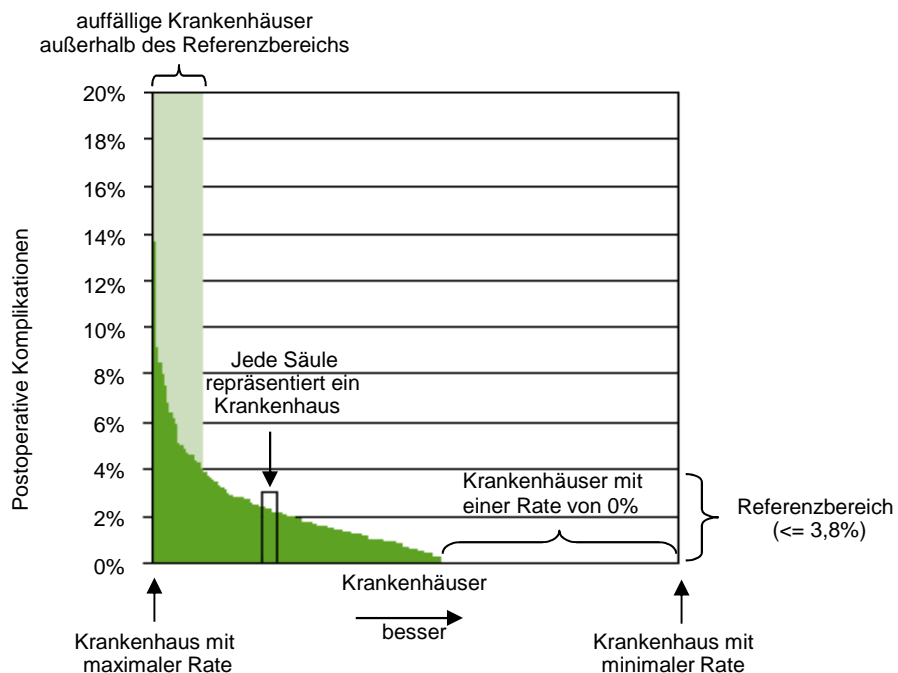
Was unter einem "Fall" zu verstehen ist, ist jeweils abhängig von der Definition der Grundgesamtheit des Qualitätsindikators. So kann damit neben einem "Patienten" z. B. auch eine "Operation" oder eine "Intervention" gemeint sein.

### 2.4.1 Benchmarkdiagramm

Für jedes Krankenhaus wird der zugehörige Wert der Kennzahl des Qualitätsindikators durch eine Säule dargestellt. Die Säulen werden so angeordnet, dass Krankenhäuser mit guter Qualität immer rechts stehen.

#### Beispiel:

Qualitätsindikator: Postoperative Komplikationen  
Kennzahl zum Qualitätsindikator: Anteil von Patienten mit postoperativen Komplikationen an allen Patienten





### 2.4.2 Histogramm

Für die Darstellung der Verteilung der Krankenhausergebnisse in einem Histogramm werden die von den Krankenhäusern erreichten Werte der Kennzahl des Qualitätsindikators in Klassen aufgeteilt. Für jede Klasse wird die Anzahl der Krankenhäuser ermittelt, für die die zugehörige Kennzahl in diese Klasse fällt.

Im Histogramm repräsentiert jede Säule eine Klasse. Die Säulenhöhe entspricht der Anzahl der Krankenhäuser, deren berechnete Kennzahl in der jeweiligen Klasse liegt.

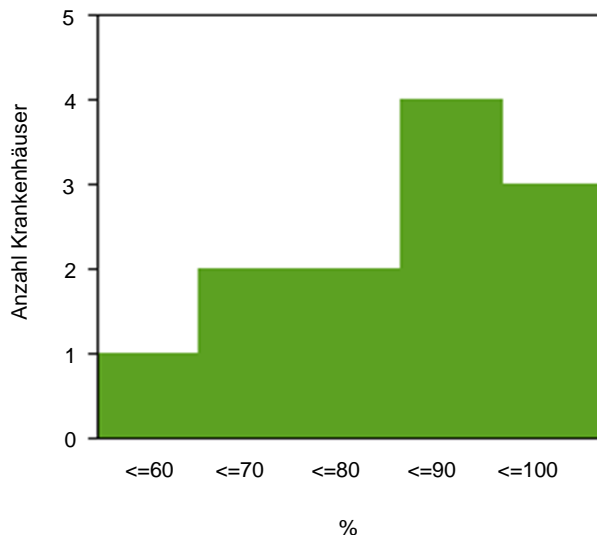
**Beispiel:**

Qualitätsindikator: Postoperative Komplikationen  
 Kennzahl zum Qualitätsindikator: Anteil von Patienten ohne postoperative Komplikationen an allen Patienten  
 Mögliche Klasseneinteilung:

1. Klasse: <= 60%
2. Klasse: > 60% bis <= 70%
3. Klasse: > 70% bis <= 80%
4. Klasse: > 80% bis <= 90%
5. Klasse: > 90% bis <= 100%

Verteilung der Krankenhäuser auf die Klassen:

Klasse	<= 60%	60% - 70%	70% - 80%	80% - 90%	90% - 100%
Anzahl Krankenhäuser mit Ergebnis in der Klasse	1	2	2	4	3



Damit Krankenhäuser mit „guter“ Qualität im Histogramm immer rechts stehen, kann es passieren, dass die natürliche Reihenfolge der Klassen-Skala (von „klein“ nach „groß“) im Histogramm umgedreht wird (von „groß“ nach „klein“).

Aus Darstellungsgründen wird die Klasse, die ganz links steht, immer so gewählt, dass sie bis zum minimalen bzw. maximalen realisierten Krankenhauswert der Kennzahl geht. In der Regel ist diese Klasse damit größer als die anderen Klassen, die eine fest vorgegebene Breite besitzen.

Das Histogramm liefert gegenüber dem Säulendiagramm weitere Informationen zu folgenden Fragestellungen:

- Welcher Wert der Kennzahl des Qualitätsindikators wird im Mittel angenommen? (Lage der Verteilung)
- Gibt es genauso viele „gute“ wie „schlechte“ Krankenhäuser? (Symmetrie der Verteilung)
- Gibt es starke Unterschiede zwischen den Krankenhäusern? (Streuung der Verteilung)

### 3. Basisauswertung

In der Basisauswertung werden sämtliche Items des entsprechenden Datensatzes deskriptiv ausgewertet. In einigen Fällen gibt es zur Basisauswertung ergänzende Auswertungen, die weitergehende Aspekte des betreffenden Leistungsbereichs beleuchten sollen.

### 4. Fehlende Werte und Mehrfachnennungen

Es kann vorkommen, dass Prozentangaben in der Summe kleiner oder größer sind als 100%.

Für den ersten Fall, dass die Summe kleiner als 100% ist, sind fehlende Angaben verantwortlich. D. h. für die an 100% fehlenden Fälle wurden keine oder ungültige Angaben gemacht.

Prozentsummen von über 100% lassen sich dadurch erklären, dass Mehrfachnennungen möglich waren.

### 5. Darstellung Median/Mittelwert

Median- und Mittelwerte, die in den ergänzenden Basisinformationen zu einem Leistungsbereich ausgewiesen werden, sind kursiv dargestellt, um sie eindeutig als solche auszuweisen. Entsprechend sind für diese Werte ggf. vorhandene Tabellenüberschriften wie z. B. „%“ irrelevant.

### 6. Wechsel der Grundgesamtheit

Allgemein ist bei der Interpretation von statistischen Kennzahlen darauf zu achten, welche Bezugsgröße für die Berechnung gewählt wurde. So ergeben sich z. B. unterschiedliche Auslegungen eines prozentualen Anteils, wenn einmal das Patientenkollektiv und ein anderes mal die Operationen die Bezugsgröße bilden.

Eine Einschränkung der Grundgesamtheit wird häufig dadurch angezeigt, dass die entsprechende Zeilenbeschriftung in der Tabelle etwas nach rechts eingerückt ist.

### 7. Interpretation der Ergebnisse

Statistiken geben keinen direkten Hinweis auf gute oder schlechte Qualität, sondern bedürfen fachkundiger Interpretation und ggf. weitergehender Analysen.

## 8. Glossar

### Anteil

Eine Rate beschreibt den prozentualen Anteil einer Merkmalsausprägung unter allen betrachteten Merkmalsträgern (Grundgesamtheit).

### Beziehungszahl

Siehe Verhältniszahl

### Indikator-ID

Eine Indikator-ID mit Angabe zum Auswertungsjahr, Leistungsbereich und Kennzahl-Nummer ermöglicht eine eindeutige Identifikation eines Qualitätsindikators, für die die Krankenhausergebnisse grafisch dargestellt werden. Z. B. steht die Bezeichnung 2016/18n1-MAMMA/51846 für das Ergebnis des Qualitätsindikators „Prätherapeutische histologische Diagnosesicherung“ im Leistungsbereich Mammachirurgie (18/1) im Auswertungsjahr 2016.

Diese Angabe zur Kennzahl-Nummer (z. B. 51846) ermöglicht eine schnelle Suche in der Qualitätsindikatorendatenbank.

### Konfidenzintervall

Siehe Vertrauensbereich

### Median der Krankhausergebnisse

Der Median ist derjenige Wert, für den 50% der Krankhausergebnisse kleiner und 50% der Krankhausergebnisse größer sind. Der Median ist ein Maß, das den Mittelpunkt der Verteilung beschreibt.

### Perzentil der Krankhausergebnisse Bund

Für das x%-Perzentil der Krankhausergebnisse Bund gilt, dass x% der Krankhausergebnisse Bund kleiner oder gleich dem x%-Perzentil Bund sind. Haben beispielsweise 25% der untersuchten Krankenhäuser eine Wundinfektionsrate von 1,50% oder kleiner, so entspricht hier der Wert von 1,50% dem 25%-Perzentil Bund.

### Qualitätsindikator / Qualitätsindikatorengruppe

Ein Qualitätsindikator dient der Bewertung, ob ein Qualitätsziel erreicht wird. Ein Indikator ist kein direktes Maß der Qualität. Es ist ein Werkzeug, das zur Leistungsbewertung dient und das die Aufmerksamkeit auf Problembereiche lenken kann, die einer intensiven Überprüfung innerhalb einer Organisation bedürfen. Die definierten Qualitätsindikatoren sind in der Tabelle farblich hervorgehoben und werden zusammen mit ihrem Vertrauensbereich und - sofern definiert - ihrem Referenzbereich angegeben. Die Verteilung der Krankhausergebnisse wird für diese Qualitätsindikatoren jeweils als Benchmarkdiagramm und als Histogramm dargestellt.

Liegen mehrere Qualitätsindikatoren zu gleichen oder ähnlich definierten Qualitätszielen vor, werden diese in Qualitätsindikatorengruppen zusammengefasst.

### Rate

Siehe Anteil

### Spannweite der Krankhausergebnisse

Die Spannweite gibt den minimalen und maximalen Wert der Krankhausergebnisse an. Die Spannweite ist ein Maß für die Streuung der Verteilung.

### Statistische Maßzahlen

Das Gesamtergebnis sowie die Verteilung der Krankhausergebnisse werden durch statistische Maßzahlen beschrieben.

### Verhältniszahl

Der Quotient zweier sachlich in Verbindung stehender Merkmale heißt Beziehungszahl. Dabei ist nicht wie bei einer Rate der Zähler eine Untermenge des Nenners. Im Weiteren wird die Bezeichnung „Verhältniszahl“ verwendet.

### Vertrauensbereich

Der Vertrauensbereich gibt den Wertebereich an, in dem sich der wahre Wert eines Ergebnisses unter Berücksichtigung aller zufälligen Ereignisse mit einer bestimmten Wahrscheinlichkeit befindet. In dieser Auswertung ist diese Sicherheitswahrscheinlichkeit mit 95% festgelegt.