

Jahresauswertung 2012 Hüft-Endoprothesen-Erstimplantation

17/2

Hamburg Gesamt

Teilnehmende Krankenhäuser (Hamburg): 23
Anzahl Datensätze Gesamt: 3.774
Datensatzversion: 17/2 2012 15.0
Datenbankstand: 01. März 2013
2012 - D12455-L81760-P38762

Eine Auswertung des BQS-Instituts - Standort Hamburg - unter Verwendung von bundeseinheitlichen Rechenregeln des
AQUA-Instituts, Göttingen © 2013 und des BQS-Instituts im Auftrag der © EQS-Hamburg Landesgeschäftsstelle
Qualitätssicherung 2013

Jahresauswertung 2012 Hüft-Endoprothesen-Erstimplantation

17/2

Qualitätsindikatoren

Hamburg Gesamt

Teilnehmende Krankenhäuser (Hamburg): 23
Anzahl Datensätze Gesamt: 3.774
Datensatzversion: 17/2 2012 15.0
Datenbankstand: 01. März 2013
2012 - D12455-L81760-P38762

Eine Auswertung des BQS-Instituts - Standort Hamburg - unter Verwendung von bundeseinheitlichen Rechenregeln des
AQUA-Instituts, Göttingen © 2013 und des BQS-Instituts im Auftrag der © EQS-Hamburg Landesgeschäftsstelle
Qualitätssicherung 2013

Übersicht Qualitätsindikatoren

Qualitätsindikator ¹	Fälle Krankenhaus	Ergebnis Krankenhaus	Ergebnis Gesamt	Referenz- bereich	Seite
2012/17n2-HUEFT-TEP/1082					
QI 1: Hüft-Endoprothesen-Erstimplantation bei erfüllten Indikationskriterien			96,1%	>= 90,0%	1.2
2012/17n2-HUEFT-TEP/265					
QI 2: Perioperative Antibiotikaprophylaxe			99,9%	>= 95,0%	1.4
QI 3: Postoperative Beweglichkeit					
3a: 2012/17n2-HUEFT-TEP/2223 nach der Neutral-Null-Methode bestimmt			98,4%	>= 95,0%	1.7
3b: 2012/17n2-HUEFT-TEP/446 von mindestens 0/0/70 nach Neutral-Null-Methode			99,4%	>= 95,0%	1.9
QI 4: Eingeschränkte Gehfähigkeit bei Entlassung					
4a: 2012/17n2-HUEFT-TEP/264 bei allen Patienten			0,2%	nicht definiert	1.12
4b: 2012/17n2-HUEFT-TEP/50909 Verhältnis der beobachteten Rate zur erwarteten Rate			0,89	<= 8,01	1.15
QI 5: Gefäßläsion/Nervenschaden					
5a: 2012/17n2-HUEFT-TEP/447 bei allen Patienten			0,2%	nicht definiert	1.17
5b: 2012/17n2-HUEFT-TEP/50914 Verhältnis der beobachteten Rate zur erwarteten Rate			0,78	<= 6,66	1.19
QI 6: Implantatfehl- lage, -dislokation oder Fraktur					
6a: 2012/17n2-HUEFT-TEP/449 bei allen Patienten			0,5%	nicht definiert	1.21
6b: 2012/17n2-HUEFT-TEP/50919 Verhältnis der beobachteten Rate zur erwarteten Rate			0,54	<= 2,16	1.23

¹ Die Qualitätsindikatoren sind für alle Patienten mit Alter >= 20 Jahre berechnet.

Übersicht Qualitätsindikatoren (Fortsetzung)

Qualitätsindikator ¹	Fälle Krankenhaus	Ergebnis Krankenhaus	Ergebnis Gesamt	Referenz- bereich	Seite
QI 7: Endoprothesenluxation					
7a: 2012/17n2-HUEFT-TEP/451 bei allen Patienten			0,5%	nicht definiert	1.25
7b: 2012/17n2-HUEFT-TEP/50924 Verhältnis der beobachteten Rate zur erwarteten Rate			1,62	<= 16,97	1.27
QI 8: Postoperative Wundinfektion					
8a: 2012/17n2-HUEFT-TEP/452 bei allen Patienten			0,3%	nicht definiert	1.29
8b: 2012/17n2-HUEFT-TEP/50929 Verhältnis der beobachteten Rate zur erwarteten Rate			0,56	<= 5,71	1.31
QI 9: Wundhämatome/Nachblutungen					
9a: 2012/17n2-HUEFT-TEP/454 bei allen Patienten			0,6%	nicht definiert	1.37
9b: 2012/17n2-HUEFT-TEP/50934 Verhältnis der beobachteten Rate zur erwarteten Rate			0,55	<= 7,45	1.40
QI 10: Allgemeine postoperative Komplikationen					
10a: 2012/17n2-HUEFT-TEP/455 bei allen Patienten			0,9%	nicht definiert	1.42
10b: 2012/17n2-HUEFT-TEP/50939 Verhältnis der beobachteten Rate zur erwarteten Rate			0,91	<= 3,65	1.45
QI 11: Reoperation aufgrund von Komplikationen					
11a: 2012/17n2-HUEFT-TEP/456 bei allen Patienten			1,2%	nicht definiert	1.47
11b: 2012/17n2-HUEFT-TEP/50944 Verhältnis der beobachteten Rate zur erwarteten Rate			0,74	<= 5,56	1.49

¹ Die Qualitätsindikatoren sind für alle Patienten mit Alter >= 20 Jahre berechnet.

Übersicht Qualitätsindikatoren (Fortsetzung)

Qualitätsindikator ¹	Fälle Krankenhaus	Ergebnis Krankenhaus	Ergebnis Gesamt	Referenz- bereich	Seite
QI 12: Sterblichkeit im Krankenhaus					
12a: 2012/17n2-HUEFT-TEP/457 bei allen Patienten			5,0 Fälle	Sentinel Event	1.51
12b: 2012/17n2-HUEFT-TEP/50949 Verhältnis der beobachteten Rate zur erwarteten Rate			0,73	nicht definiert	1.54

¹ Die Qualitätsindikatoren sind für alle Patienten mit Alter >= 20 Jahre berechnet.


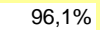
Qualitätsindikator 1: Hüft-Endoprothesen-Erstimplantation bei erfüllten Indikationskriterien


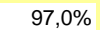
Qualitätsziel:	Oft eine angemessene Indikation anhand klinischer (Schmerzen und Bewegungseinschränkung) und röntgenologischer Kriterien
Grundgesamtheit:	Alle Patienten
Indikator-ID:	2012/17n2-HUEFT-TEP/1082
Referenzbereich:	>= 90,0% (Zielbereich)

	Krankenhaus 2012		Gesamt 2012	
	Anzahl	%	Anzahl	%
Röntgenologische Kriterien				
Patienten mit modifiziertem Arthrose-Score der Hüfte nach Kellgren&Lawrence ¹				
Gruppe 1	0 Punkte		9 / 3.774	0,2%
Gruppe 2	1 - 2 Punkte		9 / 3.774	0,2%
Gruppe 3	3 - 4 Punkte		119 / 3.774	3,2%
Gruppe 4	5 - 9 Punkte		3.306 / 3.774	87,6%
Gruppe 5	10 Punkte		331 / 3.774	8,8%
Gruppe 6	5 - 10 Punkte		3.637 / 3.774	96,4%
Schmerzen				
Patienten mit Belastungsschmerz			574 / 3.774	15,2%
Patienten mit Ruheschmerz			3.152 / 3.774	83,5%

¹ Punktwerte nach dem modifizierten Kellgren&Lawrence-Score Hüfte

Osteophyten	0 = keine oder fraglich 1 = eindeutig 2 = große	Gelenkspalt	0 = nicht oder fraglich verschmälert 1 = eindeutig verschmälert 2 = fortgeschritten verschmälert 3 = aufgehoben
Sklerose	0 = keine Sklerose 1 = leichte Sklerose 2 = leichte Sklerose mit Zystenbildung 3 = Sklerose mit Zysten	Deformierung	0 = keine Deformierung 1 = leichte Deformierung 2 = deutliche Deformierung

	Krankenhaus 2012		Gesamt 2012	
	Anzahl	%	Anzahl	%
Bewegungseinschränkung				
Extension/Flexion: schlechter als 0/0/90 ¹			1.426 / 3.774	37,8%
Ab-/Adduktion: schlechter als 20/0/10 ²			2.182 / 3.774	57,8%
Außen-/Innenrotation: schlechter als 20 Grad Gesamtumfang ³			1.783 / 3.774	47,2%
Patienten mit mindestens einem Schmerzkriterium und mindestens einem Bewegungseinschränkungskriterium			2.731 / 3.774	72,4%
Patienten mit mindestens einem Schmerzkriterium oder mindestens einem Bewegungseinschränkungs- kriterium und mindestens 5 Punkten im modifizierten Kellgren- und Lawrence-Score Vertrauensbereich Referenzbereich		 >= 90,0%	3.628 / 3.774	 96,1% 95,5% - 96,7% >= 90,0%

Vorjahresdaten	Krankenhaus 2011		Gesamt 2011	
	Anzahl	%	Anzahl	%
Patienten mit mindestens einem Schmerzkriterium oder mindestens einem Bewegungseinschränkungs- kriterium und mindestens 5 Punkten im modifizierten Kellgren- und Lawrence-Score Vertrauensbereich			4.373 / 4.508	 97,0% 96,5% - 97,5%

¹ Einschränkung der Extension: Beugekontraktur > 0 Grad oder Einschränkung der Flexion: maximal 90 Grad

² Einschränkung der Abduktion (maximal 20 Grad möglich) oder der Adduktion (maximal 10 Grad möglich)

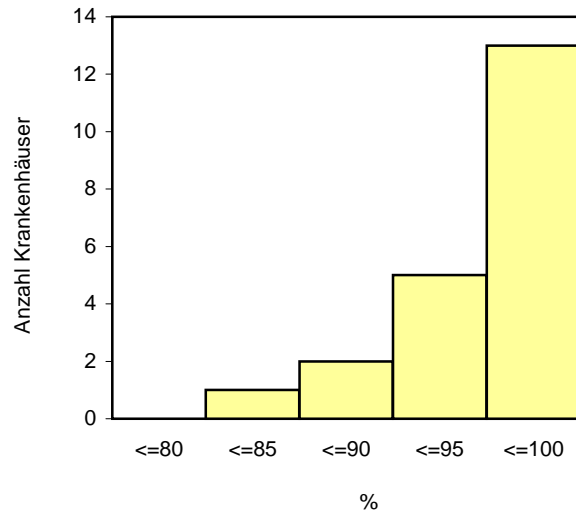
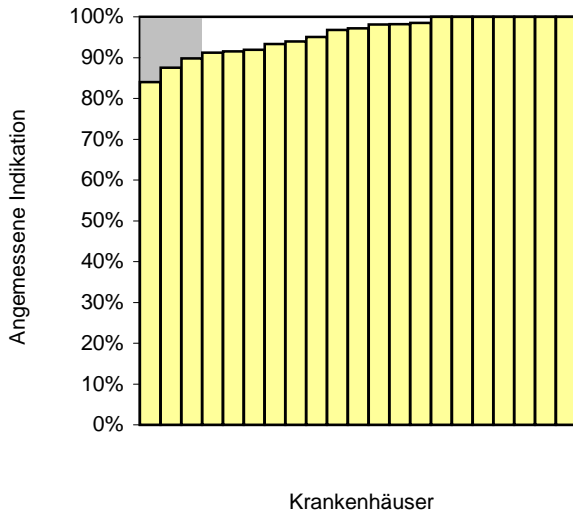
³ Patienten mit plausiblen Angaben zur präoperativen Beweglichkeit

Verteilung der Krankenhausergebnisse [Diagramm 1, Indikator-ID 2012/17n2-HUEFT-TEP/1082]:

Anteil von Patienten mit mindestens einem Schmerzkriterium oder mindestens einem Bewegungseinschränkungskriterium und mindestens 5 Punkten im modifizierten Kellgren- und Lawrence-Score an allen Patienten

Krankenhäuser mit mindestens 20 Fällen in dieser Grundgesamtheit:

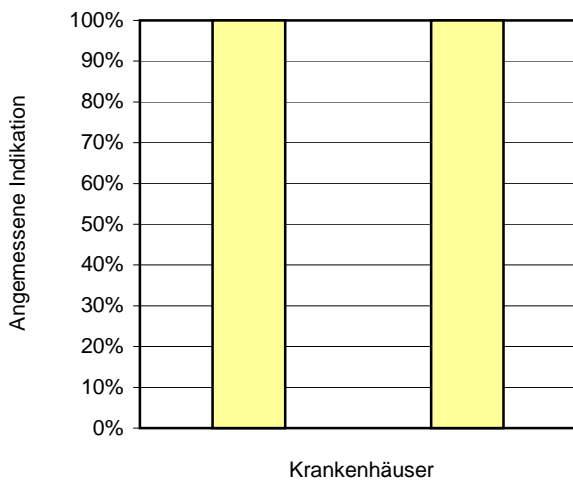
21 Krankenhäuser haben mindestens 20 Fälle in dieser Grundgesamtheit.



Perzentil der Ergebnisse der Krankenhäuser (%)	Min	P05	P10	P25	Median	P75	P90	P95	Max
	84,0	87,5	89,8	91,9	97,1	100,0	100,0	100,0	100,0

Krankenhäuser mit weniger als 20 Fällen in dieser Grundgesamtheit:

2 Krankenhäuser haben weniger als 20 Fälle in dieser Grundgesamtheit.




Perzentil der Ergebnisse der Krankenhäuser (%)	Min	P05	P10	P25	Median	P75	P90	P95	Max
	100,0				100,0				100,0

0 Krankenhäuser haben keinen Fall in dieser Grundgesamtheit.

Qualitätsindikator 2: Perioperative Antibiotikaprophylaxe

Qualitätsziel:	Grundsätzlich perioperative Antibiotikaprophylaxe	
Grundgesamtheit:	Gruppe 1:	Alle Patienten
	Gruppe 2:	Operationsdauer <= 120 min
	Gruppe 3:	Operationsdauer > 120 min
Indikator-ID:	Gruppe 1:	2012/17n2-HUEFT-TEP/265
Referenzbereich:	Gruppe 1:	>= 95,0% (Zielbereich)

	Krankenhaus 2012		
	Gruppe 1 Alle Patienten	Gruppe 2 OP-Dauer <= 120 min	Gruppe 3 OP-Dauer > 120 min
Patienten mit perioperativer Antibiotikaprophylaxe			
Vertrauensbereich			
Referenzbereich	>= 95,0%		
davon			
single shot			
Zweitgabe oder öfter			

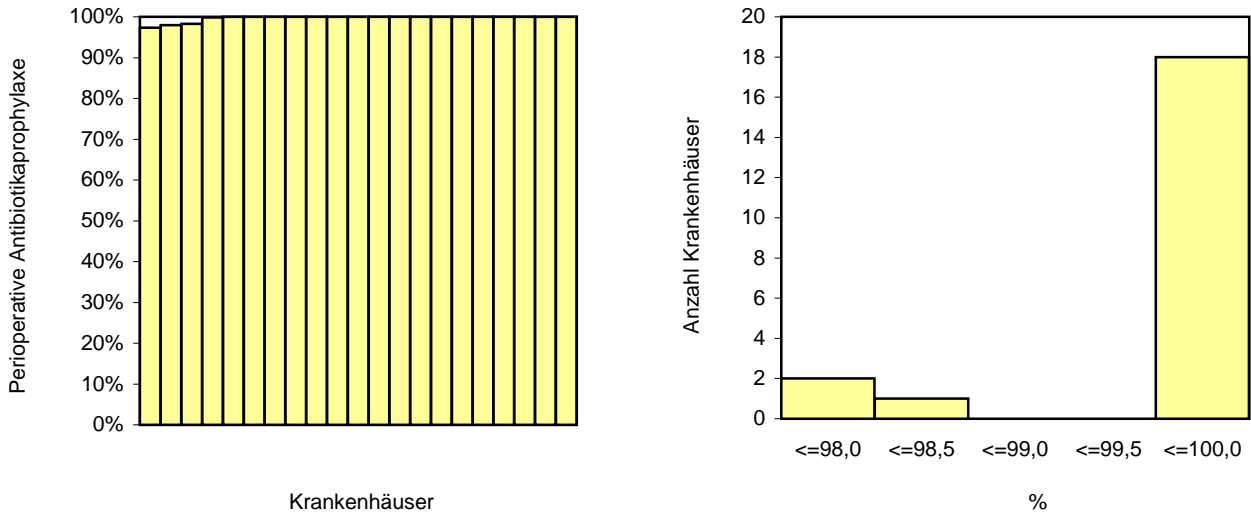
	Gesamt 2012		
	Gruppe 1 Alle Patienten	Gruppe 2 OP-Dauer <= 120 min	Gruppe 3 OP-Dauer > 120 min
Patienten mit perioperativer Antibiotikaprophylaxe	3.769 / 3.774 99,9%	3.598 / 3.603 99,9%	171 / 171 100,0%
Vertrauensbereich	99,7% - 99,9%		
Referenzbereich	>= 95,0%		
davon			
single shot	3.505 / 3.769 93,0%	3.379 / 3.598 93,9%	126 / 171 73,7%
Zweitgabe oder öfter	264 / 3.769 7,0%	219 / 3.598 6,1%	45 / 171 26,3%

Vorjahresdaten	Krankenhaus 2011		
	Gruppe 1	Gruppe 2	Gruppe 3
	Alle Patienten	OP-Dauer ≤ 120 min	OP-Dauer > 120 min
Patienten mit perioperativer Antibiotikaphylaxe Vertrauensbereich			

Vorjahresdaten	Gesamt 2011		
	Gruppe 1	Gruppe 2	Gruppe 3
	Alle Patienten	OP-Dauer ≤ 120 min	OP-Dauer > 120 min
Patienten mit perioperativer Antibiotikaphylaxe Vertrauensbereich	4.501 / 4.508 99,8% 99,7% - 99,9%	4.286 / 4.292 99,9%	215 / 216 99,5%

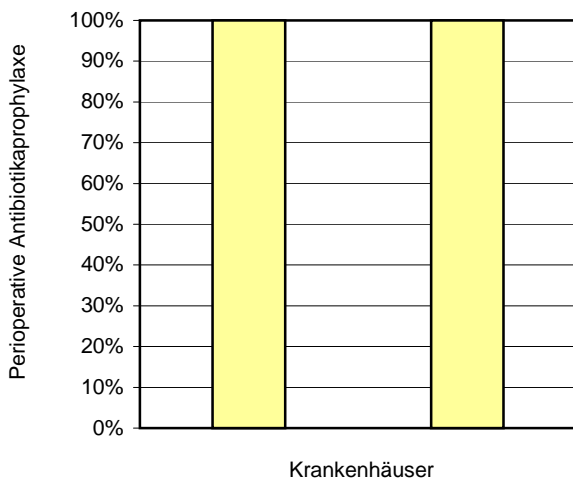
**Verteilung der Krankenhauseergebnisse [Diagramm 2, Indikator-ID 2012/17n2-HUEFT-TEP/265]:
 Anteil von Patienten mit perioperativer Antibiotikaphylaxe an allen Patienten**

Krankenhäuser mit mindestens 20 Fällen in dieser Grundgesamtheit:
 21 Krankenhäuser haben mindestens 20 Fälle in dieser Grundgesamtheit.



Perzentil der Ergebnisse der Krankenhäuser (%)	Min	P05	P10	P25	Median	P75	P90	P95	Max
	97,3	98,0	98,3	100,0	100,0	100,0	100,0	100,0	100,0

Krankenhäuser mit weniger als 20 Fällen in dieser Grundgesamtheit:
 2 Krankenhäuser haben weniger als 20 Fälle in dieser Grundgesamtheit.



Perzentil der Ergebnisse der Krankenhäuser (%)	Min	P05	P10	P25	Median	P75	P90	P95	Max
	100,0				100,0				100,0

0 Krankenhäuser haben keinen Fall in dieser Grundgesamtheit.

Qualitätsindikatorengruppe 3: Postoperative Beweglichkeit

Qualitätsziel: Möglichst oft postoperative Beweglichkeit Extension/Flexion von mindestens 0/0/70

Bestimmung der postoperativen Beweglichkeit nach Neutral-Null-Methode

Grundgesamtheit: Alle Patienten

Indikator-ID: 2012/17n2-HUEFT-TEP/2223

Referenzbereich: >= 95,0% (Zielbereich)

	Krankenhaus 2012		Gesamt 2012	
	Anzahl	%	Anzahl	%
Patienten mit nach der Neutral-Null-Methode bestimmter postoperativer Beweglichkeit			3.712 / 3.774	98,4%
Vertrauensbereich				97,9% - 98,7%
Referenzbereich		>= 95,0%		>= 95,0%

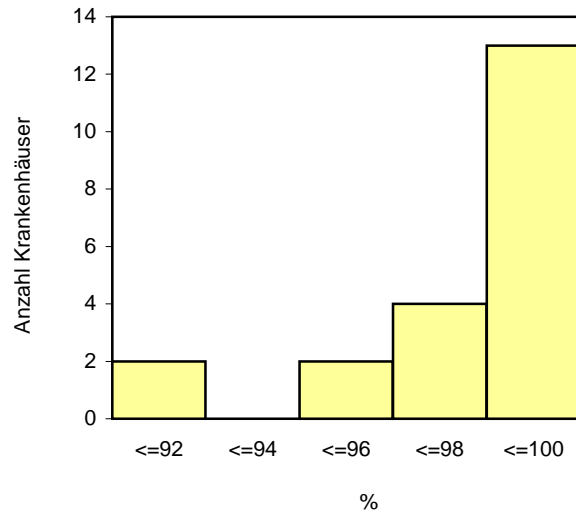
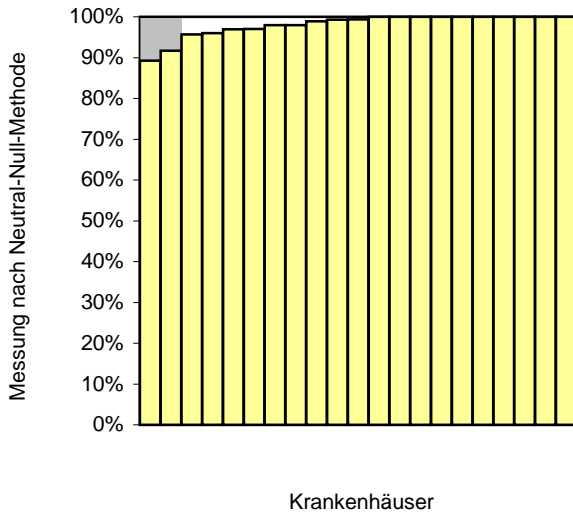
Vorjahresdaten	Krankenhaus 2011		Gesamt 2011	
	Anzahl	%	Anzahl	%
Patienten mit nach der Neutral-Null-Methode bestimmter postoperativer Beweglichkeit			4.470 / 4.508	99,2%
Vertrauensbereich				98,8% - 99,4%

Verteilung der Krankenhausergebnisse [Diagramm 3a, Indikator-ID 2012/17n2-HUEFT-TEP/2223]:

Anteil von Patienten mit nach der Neutral-Null-Methode bestimmter postoperativer Beweglichkeit an allen Patienten

Krankenhäuser mit mindestens 20 Fällen in dieser Grundgesamtheit:

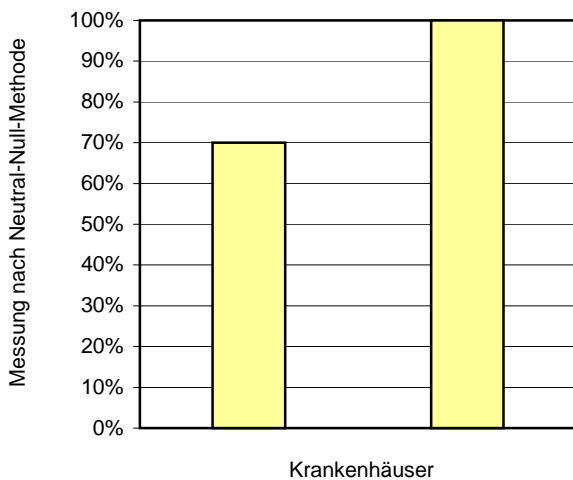
21 Krankenhäuser haben mindestens 20 Fälle in dieser Grundgesamtheit.



Perzentil der Ergebnisse der Krankenhäuser (%)	Min	P05	P10	P25	Median	P75	P90	P95	Max
	89,3	91,7	95,7	97,0	99,4	100,0	100,0	100,0	100,0

Krankenhäuser mit weniger als 20 Fällen in dieser Grundgesamtheit:

2 Krankenhäuser haben weniger als 20 Fälle in dieser Grundgesamtheit.



Perzentil der Ergebnisse der Krankenhäuser (%)	Min	P05	P10	P25	Median	P75	P90	P95	Max
	70,0				85,0				100,0

0 Krankenhäuser haben keinen Fall in dieser Grundgesamtheit.

Beweglichkeit bei Entlassung mindestens 0/0/70 nach Neutral-Null-Methode

Grundgesamtheit: Alle Patienten mit nach der Neutral-Null-Methode bestimmter postoperativer Beweglichkeit

Indikator-ID: 2012/17n2-HUEFT-TEP/446

Referenzbereich: >= 95,0% (Zielbereich)

	Krankenhaus 2012		Gesamt 2012	
	Anzahl	%	Anzahl	%
Patienten mit postoperativer Beweglichkeit von mindestens 0/0/70 (Streckung mindestens 0 Grad, Beugung mindestens 70 Grad) Vertrauensbereich Referenzbereich			3.690 / 3.712	99,4% 99,1% - 99,6% >= 95,0%
Patienten mit geringem oder keinem postoperativen Streckdefizit (Streckung mindestens 0 Grad)			3.698 / 3.712	99,6%
Patienten mit geringem oder keinem postoperativen Beugedefizit (Beugung mindestens 70 Grad)			3.702 / 3.712	99,7%

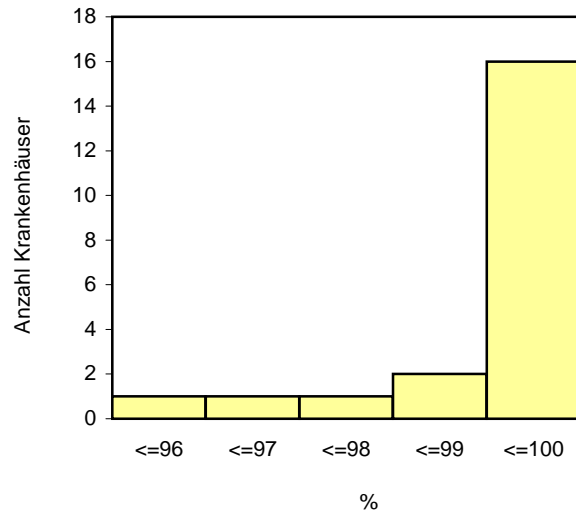
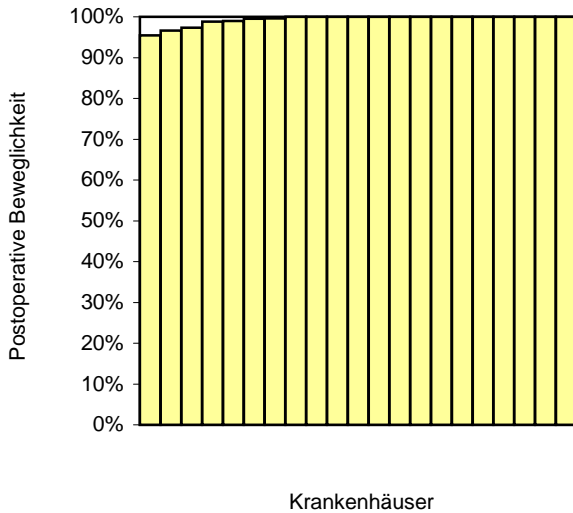
Vorjahresdaten	Krankenhaus 2011		Gesamt 2011	
	Anzahl	%	Anzahl	%
Patienten mit postoperativer Beweglichkeit von mindestens 0/0/70 (Streckung mindestens 0 Grad, Beugung mindestens 70 Grad) Vertrauensbereich			4.395 / 4.470	98,3% 97,9% - 98,7%

Verteilung der Krankenhausergebnisse [Diagramm 3b, Indikator-ID 2012/17n2-HUEFT-TEP/446]:

Anteil von Patienten mit postoperativer Beweglichkeit (Streckung mindestens 0 Grad, Beugung mindestens 70 Grad) an allen Patienten mit bestimmter postoperativer Beweglichkeit nach Neutral-Null-Methode

Krankenhäuser mit mindestens 20 Fällen in dieser Grundgesamtheit:

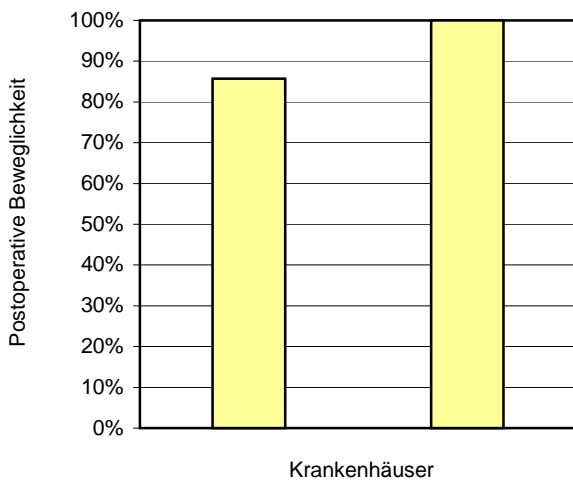
21 Krankenhäuser haben mindestens 20 Fälle in dieser Grundgesamtheit.



Perzentil der Ergebnisse der Krankenhäuser (%)	Min	P05	P10	P25	Median	P75	P90	P95	Max
	95,5	96,6	97,3	99,5	100,0	100,0	100,0	100,0	100,0

Krankenhäuser mit weniger als 20 Fällen in dieser Grundgesamtheit:

2 Krankenhäuser haben weniger als 20 Fälle in dieser Grundgesamtheit.



Perzentil der Ergebnisse der Krankenhäuser (%)	Min	P05	P10	P25	Median	P75	P90	P95	Max
	85,7				92,9				100,0

0 Krankenhäuser haben keinen Fall in dieser Grundgesamtheit.

Grundgesamtheit: Patienten mit nach der Neutral-Null-Methode bestimmter postoperativer Beweglichkeit und

- Gruppe 1: mit postoperativer Verweildauer <= 15 Tage¹
- Gruppe 2: mit postoperativer Verweildauer von 16 bis 20 Tagen
- Gruppe 3: mit postoperativer Verweildauer von 21 bis 25 Tagen
- Gruppe 4: mit postoperativer Verweildauer > 25 Tage¹

	Krankenhaus 2012			
	Gruppe 1 <= 15 Tage	Gruppe 2 16 - 20 Tage	Gruppe 3 21 - 25 Tage	Gruppe 4 > 25 Tage
Patienten mit post-operativer Beweglichkeit von mindestens 0/0/70 (Streckung mindestens 0 Grad, Beugung mindestens 70 Grad)				
	Gesamt 2012			
	Gruppe 1 <= 15 Tage	Gruppe 2 16 - 20 Tage	Gruppe 3 21 - 25 Tage	Gruppe 4 > 25 Tage
Patienten mit post-operativer Beweglichkeit von mindestens 0/0/70 (Streckung mindestens 0 Grad, Beugung mindestens 70 Grad)	3.361 / 3.376 99,6%	99 / 101 98,0%	120 / 124 96,8%	110 / 111 99,1%

¹ eingeschränkt auf gültige Angaben zur postoperativen Verweildauer

Qualitätsindikatorengruppe 4: Eingeschränkte Gehfähigkeit bei Entlassung

Qualitätsziel: Selten eingeschränkte Gehfähigkeit bei Entlassung

Eingeschränkte Gehfähigkeit bei Entlassung

Grundgesamtheit: Patienten mit einem der Entlassungsgründe:
 - Behandlung regulär beendet
 - Behandlung beendet, nachstationäre Behandlung vorgesehen
 - Verlegung in ein anderes Krankenhaus
 - Entlassung in eine Rehabilitationseinrichtung
 und
 Gruppe 1: alle Patienten
 Gruppe 2: mit postoperativer Verweildauer <= 15 Tage¹
 Gruppe 3: mit postoperativer Verweildauer von 16 bis 20 Tagen
 Gruppe 4: mit postoperativer Verweildauer von 21 bis 25 Tagen
 Gruppe 5: mit postoperativer Verweildauer > 25 Tage¹

Indikator-ID: Gruppe 1: 2012/17n2-HUEFT-TEP/264

Referenzbereich: Gruppe 1: Ein Referenzbereich ist für diese Qualitätskennzahl derzeit nicht definiert.

	Krankenhaus 2012		Gesamt 2012	
	Anzahl	%	Anzahl	%
Selbständiges Gehen bei Entlassung möglich			3.718 / 3.737	99,5%
Patienten mit eingeschränkter Gehfähigkeit bei Entlassung ²				
Gruppe 1 (alle Patienten) Vertrauensbereich Referenzbereich		nicht definiert	8 / 3.737	0,2% 0,1% - 0,4% nicht definiert
Gruppe 2 (<= 15 Tage)			6 / 3.403	0,2%
Gruppe 3 (16 - 20 Tage)			0 / 101	0,0%
Gruppe 4 (21 - 25 Tage)			1 / 126	0,8%
Gruppe 5 (> 25 Tage)			1 / 107	0,9%

¹ eingeschränkt auf gültige Angaben zur postoperativen Verweildauer

² d. h. Patient präoperativ gehfähig, bei Entlassung nicht gehfähig

Vorjahresdaten	Krankenhaus 2011		Gesamt 2011	
	Anzahl	%	Anzahl	%
Patienten mit eingeschränkter Gefähigkeit bei Entlassung ¹				
Gruppe 1 (alle Patienten) Vertrauensbereich			4 / 4.483	0,1% 0,0% - 0,2%

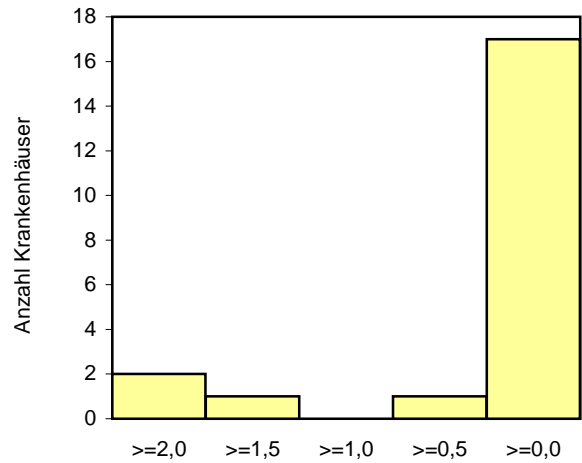
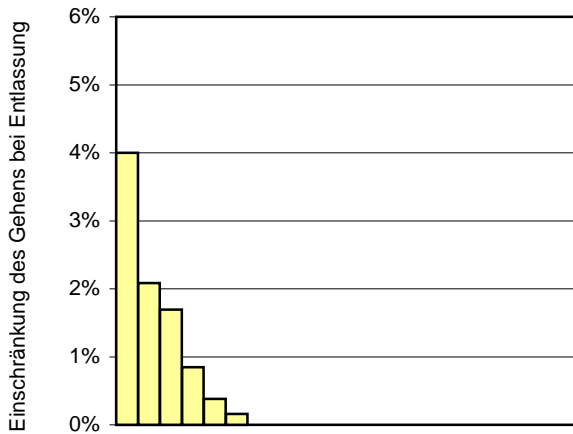
¹ d. h. Patient präoperativ gefähig, bei Entlassung nicht gefähig

Verteilung der Krankenhausergebnisse [Diagramm 4a, Indikator-ID 2012/17n2-HUEFT-TEP/264]:

Anteil von Patienten mit Einschränkung des Gehens bei Entlassung an allen Patienten mit den Entlassungsgründen 1, 2, 6, 8, 9

Krankenhäuser mit mindestens 20 Fällen in dieser Grundgesamtheit:

21 Krankenhäuser haben mindestens 20 Fälle in dieser Grundgesamtheit.



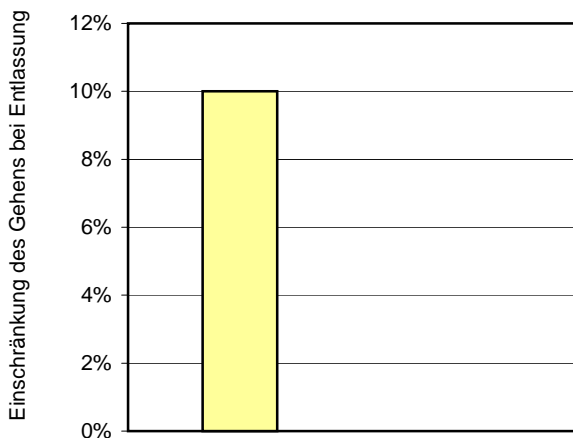
Krankenhäuser

%

Perzentil der Ergebnisse der Krankenhäuser (%)	Min	P05	P10	P25	Median	P75	P90	P95	Max
	0,0	0,0	0,0	0,0	0,0	0,2	1,7	2,1	4,0

Krankenhäuser mit weniger als 20 Fällen in dieser Grundgesamtheit:

2 Krankenhäuser haben weniger als 20 Fälle in dieser Grundgesamtheit.



Krankenhäuser

Perzentil der Ergebnisse der Krankenhäuser (%)	Min	P05	P10	P25	Median	P75	P90	P95	Max
	0,0				5,0				10,0

0 Krankenhäuser haben keinen Fall in dieser Grundgesamtheit.

Verhältnis der beobachteten zur erwarteten Rate (O / E) an Patienten mit eingeschränkter Gehfähigkeit bei Entlassung

Grundgesamtheit: Patienten mit einem der Entlassungsgründe:
 - Behandlung regulär beendet
 - Behandlung beendet, nachstationäre Behandlung vorgesehen
 - Verlegung in ein anderes Krankenhaus
 - Entlassung in eine Rehabilitationseinrichtung

Indikator-ID: 2012/17n2-HUEFT-TEP/50909

Referenzbereich: <= 8,01 (Toleranzbereich) (95%-Perzentil der Krankenhausergebnisse Bund)

	Krankenhaus 2012	Gesamt 2012
beobachtet (O)		8 / 3.737 0,21%
vorhergesagt (E) ¹		9,01 / 3.737 0,24%
O - E		-0,03%

¹ Erwartete Rate an Patienten mit eingeschränkter Gehfähigkeit bei Entlassung, risikoadjustiert nach logistischem HÜFT-TEP-Score 4b.

	Krankenhaus 2012	Gesamt 2012
O / E ²		0,89
Vertrauensbereich		0,45 - 1,75
Referenzbereich	<= 8,01	<= 8,01

² Verhältnis der beobachteten Fälle mit eingeschränkter Gehfähigkeit bei Entlassung zu den erwarteten Fällen mit eingeschränkter Gehfähigkeit bei Entlassung.
 Werte kleiner eins bedeuten, dass die beobachtete Rate an Fällen mit eingeschränkter Gehfähigkeit bei Entlassung kleiner ist als erwartet und umgekehrt.
 Beispiel: O / E = 1,20 Die beobachtete Rate an Fällen mit eingeschränkter Gehfähigkeit bei Entlassung ist 20% größer als erwartet.
 O / E = 0,90 Die beobachtete Rate an Fällen mit eingeschränkter Gehfähigkeit bei Entlassung ist 10% kleiner als erwartet.

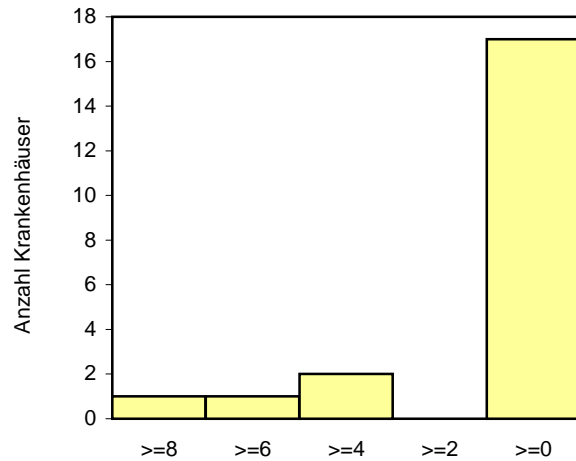
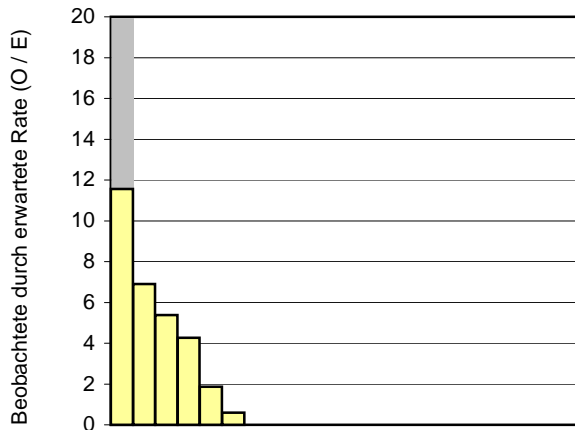
Vorjahresdaten	Krankenhaus 2011	Gesamt 2011
beobachtet (O)		4 / 4.483 0,09%
vorhergesagt (E)		10,56 / 4.483 0,24%
O - E		-0,15%
O / E		0,38
Vertrauensbereich		0,15 - 0,97

Verteilung der Krankenhausergebnisse [Diagramm 4b, Indikator-ID 2012/17n2-HUEFT-TEP/50909]:

Verhältnis der beobachteten zur erwarteten Rate (O / E) an Patienten mit Einschränkung des Gehens bei Entlassung bei allen Patienten mit den Entlassungsgründen 1, 2, 6, 8, 9

Krankenhäuser mit mindestens 20 Fällen in dieser Grundgesamtheit:

21 Krankenhäuser haben mindestens 20 Fälle in dieser Grundgesamtheit.



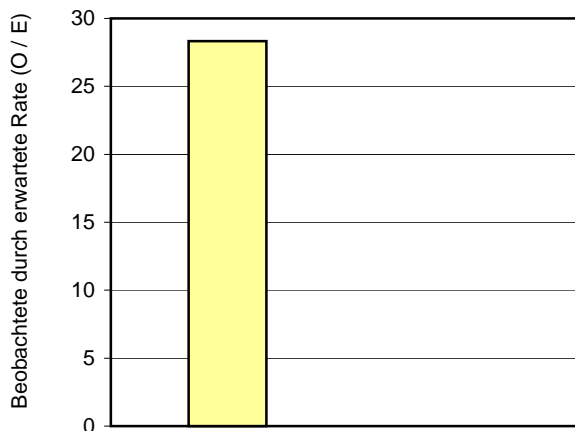
Krankenhäuser

O / E

Perzentil der Ergebnisse der Krankenhäuser (O / E)	Min	P05	P10	P25	Median	P75	P90	P95	Max
	0,00	0,00	0,00	0,00	0,00	0,60	5,39	6,90	11,55

Krankenhäuser mit weniger als 20 Fällen in dieser Grundgesamtheit:

2 Krankenhäuser haben weniger als 20 Fälle in dieser Grundgesamtheit.



Krankenhäuser

Perzentil der Ergebnisse der Krankenhäuser (O / E)	Min	P05	P10	P25	Median	P75	P90	P95	Max
	0,00				14,17				28,34

0 Krankenhäuser haben keinen Fall in dieser Grundgesamtheit.

Qualitätsindikatorengruppe 5: Gefäßläsion/Nervenschaden

Qualitätsziel: Selten Gefäßläsion oder Nervenschaden als behandlungsbedürftige intra- oder postoperative chirurgische Komplikation

Gefäßläsion/Nervenschaden

Grundgesamtheit: Alle Patienten

Indikator-ID: 2012/17n2-HUEFT-TEP/447

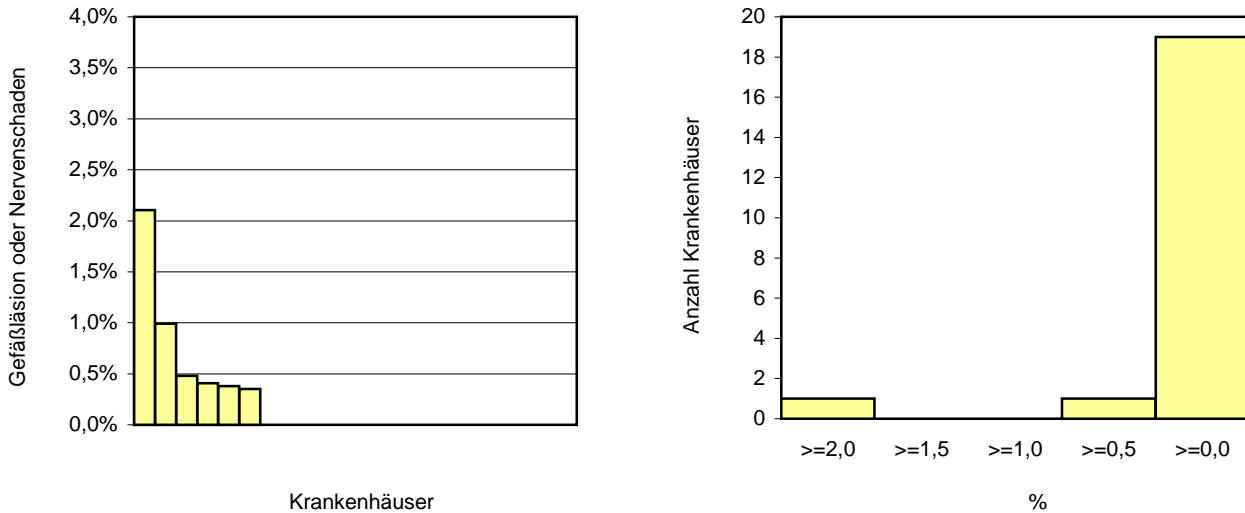
Referenzbereich: Ein Referenzbereich ist für diese Qualitätskennzahl derzeit nicht definiert.

	Krankenhaus 2012		Gesamt 2012	
	Anzahl	%	Anzahl	%
Patienten mit Gefäßläsion			0 / 3.774	0,0%
Patienten mit Nervenschaden			9 / 3.774	0,2%
Patienten mit einer der oben genannten Komplikationen			9 / 3.774	0,2%
Vertrauensbereich				0,1% - 0,5%
Referenzbereich		nicht definiert		nicht definiert

Vorjahresdaten	Krankenhaus 2011		Gesamt 2011	
	Anzahl	%	Anzahl	%
Patienten mit einer der oben genannten Komplikationen			12 / 4.508	0,3%
Vertrauensbereich				0,2% - 0,5%

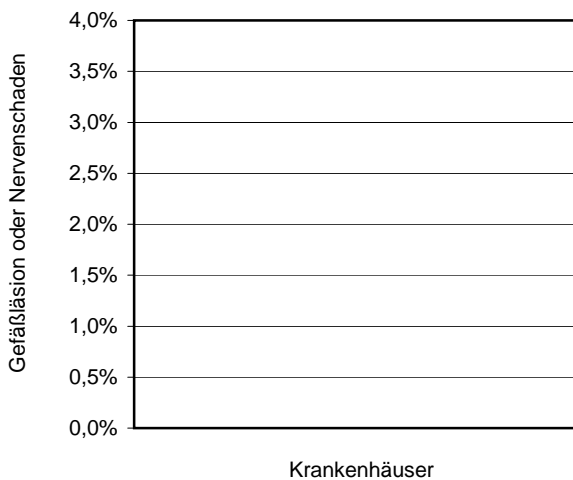
**Verteilung der Krankenhauseergebnisse [Diagramm 5a, Indikator-ID 2012/17n2-HUEFT-TEP/447]:
 Anteil von Patienten mit Gefäßläsion/Nervenschaden als behandlungsbedürftige intra- oder postoperative chirurgische
 Komplikation an allen Patienten**

Krankenhäuser mit mindestens 20 Fällen in dieser Grundgesamtheit:
 21 Krankenhäuser haben mindestens 20 Fälle in dieser Grundgesamtheit.



Perzentil der Ergebnisse der Krankenhäuser (%)	Min	P05	P10	P25	Median	P75	P90	P95	Max
	0,0	0,0	0,0	0,0	0,0	0,4	0,5	1,0	2,1

Krankenhäuser mit weniger als 20 Fällen in dieser Grundgesamtheit:
 2 Krankenhäuser haben weniger als 20 Fälle in dieser Grundgesamtheit.



Perzentil der Ergebnisse der Krankenhäuser (%)	Min	P05	P10	P25	Median	P75	P90	P95	Max
	0,0				0,0				0,0

0 Krankenhäuser haben keinen Fall in dieser Grundgesamtheit.

Verhältnis der beobachteten zur erwarteten Rate (O / E) an Gefäßläsionen oder Nervenschäden

Grundgesamtheit: Alle Patienten
Indikator-ID: 2012/17n2-HUEFT-TEP/50914
Referenzbereich: <= 6,66 (Toleranzbereich)

	Krankenhaus 2012	Gesamt 2012
beobachtet (O)		9 / 3.774 0,24%
vorhergesagt (E) ¹		11,47 / 3.774 0,30%
O - E		-0,07%

¹ Erwartete Rate an Gefäßläsionen oder Nervenschäden, risikoadjustiert nach logistischem HÜFT-TEP-Score 5b.

	Krankenhaus 2012	Gesamt 2012
O / E ²		0,78
Vertrauensbereich		0,41 - 1,49
Referenzbereich	<= 6,66	<= 6,66

² Verhältnis der beobachteten Fälle mit Gefäßläsion oder Nervenschaden zu den erwarteten Fällen mit Gefäßläsion oder Nervenschaden
 Werte kleiner eins bedeuten, dass die beobachtete Rate an Fällen mit Gefäßläsion oder Nervenschaden kleiner ist als erwartet und umgekehrt.
 Beispiel: O / E = 1,20 Die beobachtete Rate an Fällen mit Gefäßläsion oder Nervenschaden ist 20% größer als erwartet.
 O / E = 0,90 Die beobachtete Rate an Fällen mit Gefäßläsion oder Nervenschaden ist 10% kleiner als erwartet.

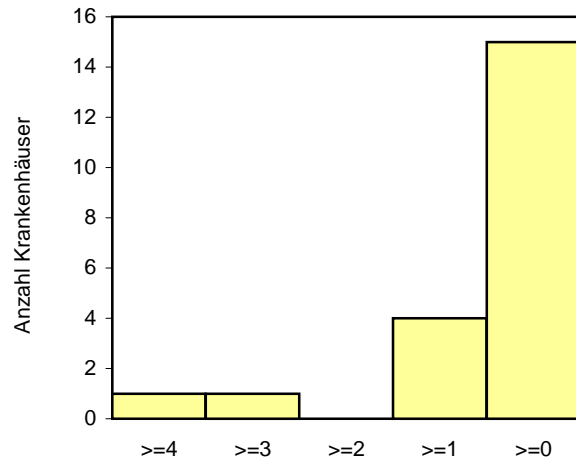
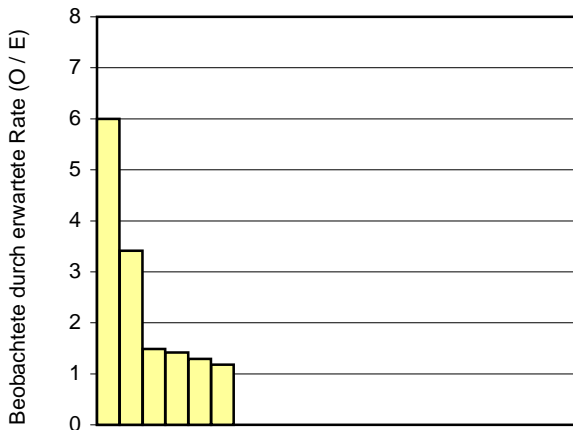
Vorjahresdaten	Krankenhaus 2011	Gesamt 2011
beobachtet (O)		12 / 4.508 0,27%
vorhergesagt (E)		13,75 / 4.508 0,31%
O - E		-0,04%
O / E		0,87
Vertrauensbereich		0,50 - 1,52

Verteilung der Krankenhauseergebnisse [Diagramm 5b, Indikator-ID 2012/17n2-HUEFT-TEP/50914]:

Verhältnis der beobachteten zur erwarteten Rate (O / E) an Gefäßläsion/Nervenschaden als behandlungsbedürftige intra- oder postoperative chirurgische Komplikation an allen Patienten

Krankenhäuser mit mindestens 20 Fällen in dieser Grundgesamtheit:

21 Krankenhäuser haben mindestens 20 Fälle in dieser Grundgesamtheit.



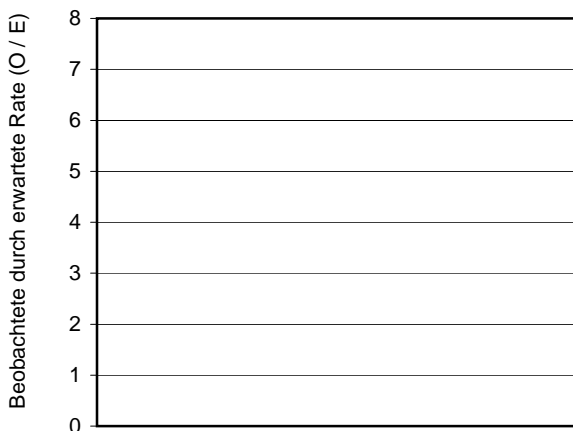
Krankenhäuser

O / E

Perzentil der Ergebnisse der Krankenhäuser (O / E)	Min	P05	P10	P25	Median	P75	P90	P95	Max
	0,00	0,00	0,00	0,00	0,00	1,18	1,49	3,41	6,00

Krankenhäuser mit weniger als 20 Fällen in dieser Grundgesamtheit:

2 Krankenhäuser haben weniger als 20 Fälle in dieser Grundgesamtheit.



Krankenhäuser

Perzentil der Ergebnisse der Krankenhäuser (O / E)	Min	P05	P10	P25	Median	P75	P90	P95	Max
	0,00				0,00				0,00

0 Krankenhäuser haben keinen Fall in dieser Grundgesamtheit.

Qualitätsindikatorengruppe 6: Implantatfehlage, -dislokation oder Fraktur

Qualitätsziel: Selten Implantatfehlage, Implantatdislokation oder Fraktur als behandlungsbedürftige intra- oder postoperative chirurgische Komplikation

Implantatfehlage, -dislokation oder Fraktur

Grundgesamtheit: Alle Patienten

Indikator-ID: 2012/17n2-HUEFT-TEP/449

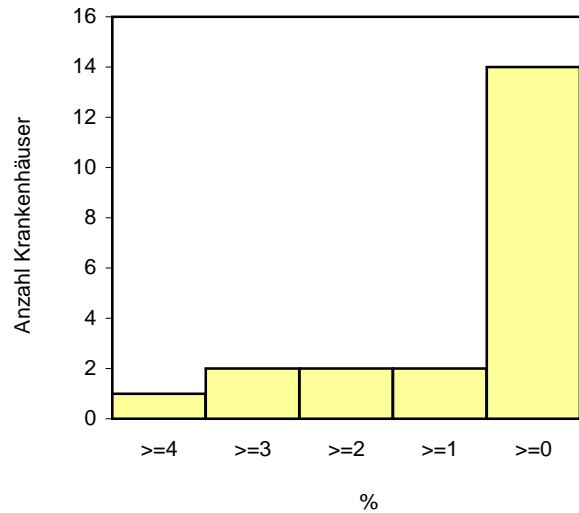
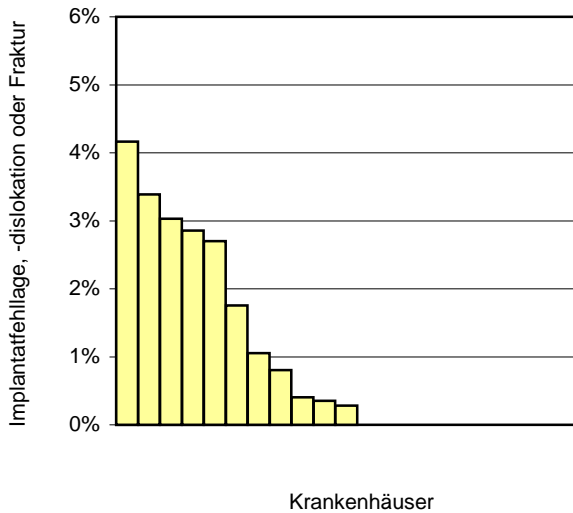
Referenzbereich: Ein Referenzbereich ist für diese Qualitätskennzahl derzeit nicht definiert.

	Krankenhaus 2012		Gesamt 2012	
	Anzahl	%	Anzahl	%
Patienten mit Implantatfehlage			0 / 3.774	0,0%
Patienten mit Implantatdislokation			4 / 3.774	0,1%
Patienten mit Fraktur			16 / 3.774	0,4%
Patienten mit einer der oben genannten Komplikationen			19 / 3.774	0,5%
Vertrauensbereich				0,3% - 0,8%
Referenzbereich		nicht definiert		nicht definiert

Vorjahresdaten	Krankenhaus 2011		Gesamt 2011	
	Anzahl	%	Anzahl	%
Patienten mit einer der oben genannten Komplikationen			15 / 4.508	0,3%
Vertrauensbereich				0,2% - 0,5%

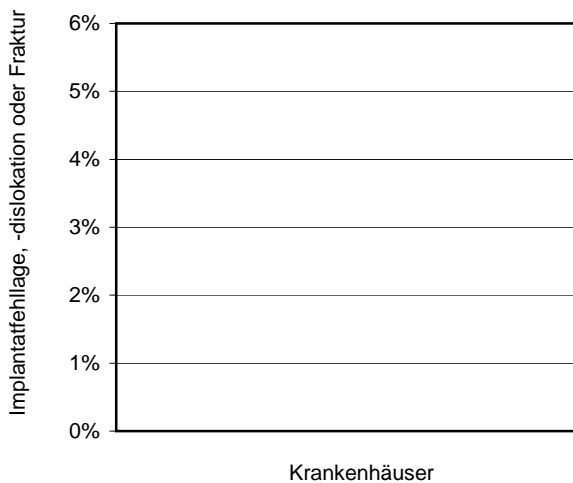
**Verteilung der Krankenhausergebnisse [Diagramm 6a, Indikator-ID 2012/17n2-HUEFT-TEP/449]:
 Anteil von Patienten mit Implantatfehlage, -dislokation oder Fraktur als behandlungsbedürftige intra- oder postoperative chirurgische Komplikation an allen Patienten**

Krankenhäuser mit mindestens 20 Fällen in dieser Grundgesamtheit:
 21 Krankenhäuser haben mindestens 20 Fälle in dieser Grundgesamtheit.



Perzentil der Ergebnisse der Krankenhäuser (%)	Min	P05	P10	P25	Median	P75	P90	P95	Max
	0,0	0,0	0,0	0,0	0,3	1,8	3,0	3,4	4,2

Krankenhäuser mit weniger als 20 Fällen in dieser Grundgesamtheit:
 2 Krankenhäuser haben weniger als 20 Fälle in dieser Grundgesamtheit.



Perzentil der Ergebnisse der Krankenhäuser (%)	Min	P05	P10	P25	Median	P75	P90	P95	Max
	0,0				0,0				0,0

0 Krankenhäuser haben keinen Fall in dieser Grundgesamtheit.

Verhältnis der beobachteten zur erwarteten Rate (O / E) an Implantatfehlagen, -dislokationen oder Frakturen

Grundgesamtheit: Alle Patienten
Indikator-ID: 2012/17n2-HUEFT-TEP/50919
Referenzbereich: <= 2,16 (Toleranzbereich)

	Krankenhaus 2012	Gesamt 2012
beobachtet (O)		19 / 3.774 0,50%
vorhergesagt (E) ¹		35,44 / 3.774 0,94%
O - E		-0,44%

¹ Erwartete Rate an Implantatfehlagen, -dislokationen oder Frakturen, risikoadjustiert nach logistischem HÜFT-TEP-Score 6b.

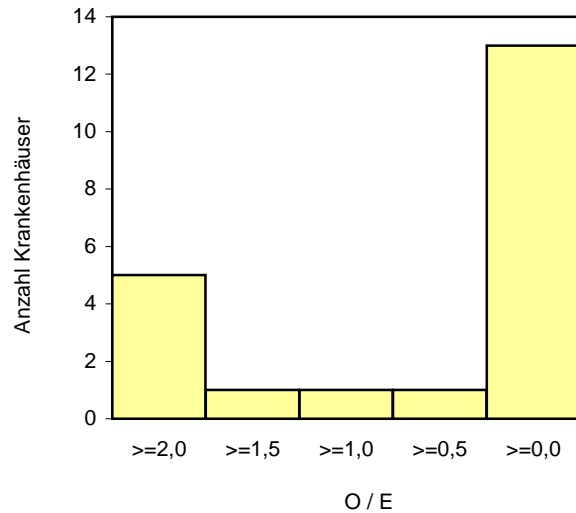
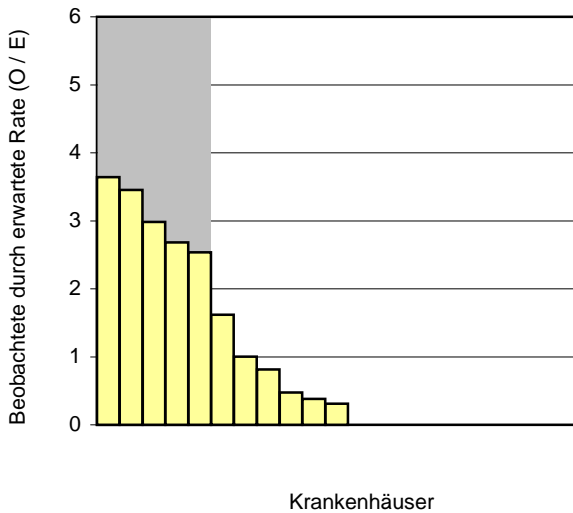
	Krankenhaus 2012	Gesamt 2012
O / E ²		0,54
Vertrauensbereich		0,34 - 0,84
Referenzbereich	<= 2,16	<= 2,16

² Verhältnis der beobachteten Fälle mit Implantatfehlage, -dislokation oder Fraktur zu den erwarteten Fällen mit Implantatfehlage, -dislokation oder Fraktur
 Werte kleiner eins bedeuten, dass die beobachtete Rate an Fällen mit Implantatfehlage, -dislokation oder Fraktur kleiner ist als erwartet und umgekehrt.
 Beispiel: O / E = 1,20 Die beobachtete Rate an Fällen mit Implantatfehlage, -dislokation oder Fraktur ist 20% größer als erwartet.
 O / E = 0,90 Die beobachtete Rate an Fällen mit Implantatfehlage, -dislokation oder Fraktur ist 10% kleiner als erwartet.

Vorjahresdaten	Krankenhaus 2011	Gesamt 2011
beobachtet (O)		15 / 4.508 0,33%
vorhergesagt (E)		42,30 / 4.508 0,94%
O - E		-0,61%
O / E		0,35
Vertrauensbereich		0,22 - 0,58

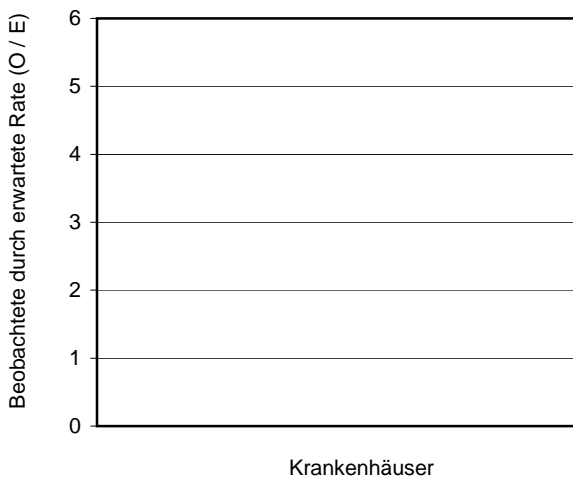
**Verteilung der Krankenhauseergebnisse [Diagramm 6b, Indikator-ID 2012/17n2-HUEFT-TEP/50919]:
 Verhältnis der beobachteten zur erwarteten Rate (O / E) an Implantatfehl-
 lage, -dislokation oder Fraktur als
 behandlungsbedürftige intra- oder postoperative chirurgische Komplikation an allen Patienten**

Krankenhäuser mit mindestens 20 Fällen in dieser Grundgesamtheit:
 21 Krankenhäuser haben mindestens 20 Fälle in dieser Grundgesamtheit.



Perzentil der Ergebnisse der Krankenhäuser (O / E)	Min	P05	P10	P25	Median	P75	P90	P95	Max
	0,00	0,00	0,00	0,00	0,31	1,62	2,98	3,45	3,64

Krankenhäuser mit weniger als 20 Fällen in dieser Grundgesamtheit:
 2 Krankenhäuser haben weniger als 20 Fälle in dieser Grundgesamtheit.



Perzentil der Ergebnisse der Krankenhäuser (O / E)	Min	P05	P10	P25	Median	P75	P90	P95	Max
	0,00				0,00				0,00

0 Krankenhäuser haben keinen Fall in dieser Grundgesamtheit.

Qualitätsindikatorengruppe 7: Endoprothesenluxation

Qualitätsziel: Selten Endoprothesenluxation

Endoprothesenluxation

Grundgesamtheit: Alle Patienten

Indikator-ID: 2012/17n2-HUEFT-TEP/451

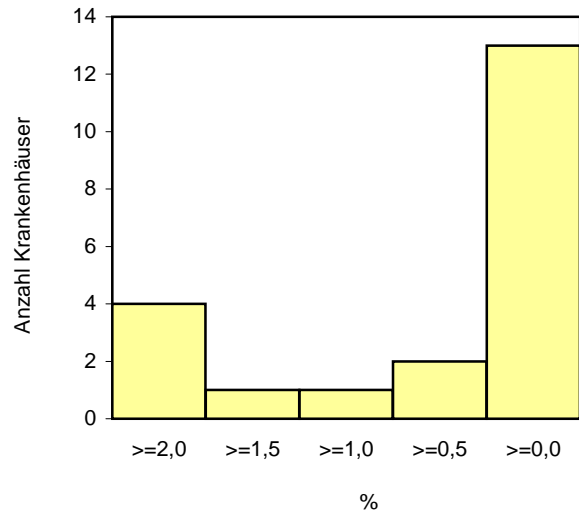
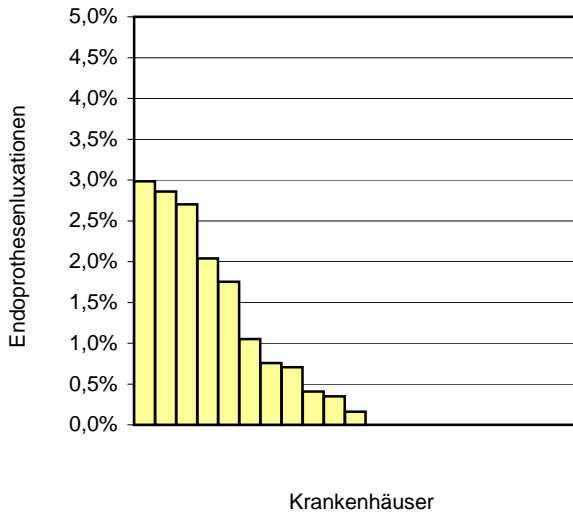
Referenzbereich: Ein Referenzbereich ist für diese Qualitätskennzahl derzeit nicht definiert.

	Krankenhaus 2012		Gesamt 2012	
	Anzahl	%	Anzahl	%
Patienten mit Endoprothesenluxation			18 / 3.774	0,5%
Vertrauensbereich				0,3% - 0,8%
Referenzbereich		nicht definiert		nicht definiert

Vorjahresdaten	Krankenhaus 2011		Gesamt 2011	
	Anzahl	%	Anzahl	%
Patienten mit Endoprothesenluxation			14 / 4.508	0,3%
Vertrauensbereich				0,2% - 0,5%

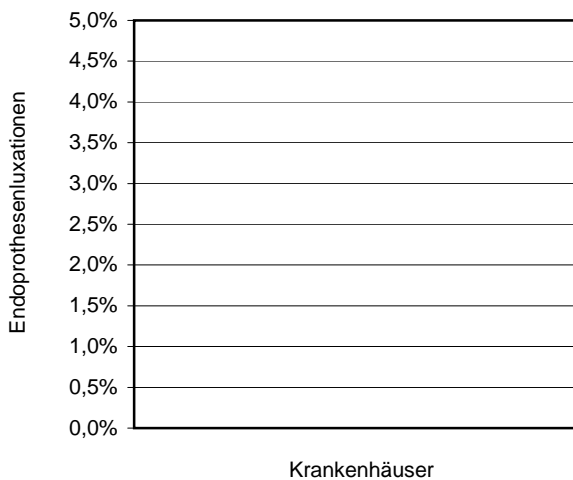
**Verteilung der Krankenhäusergebnisse [Diagramm 7a, Indikator-ID 2012/17n2-HUEFT-TEP/451]:
 Anteil von Patienten mit Endoprothesenluxation an allen Patienten**

Krankenhäuser mit mindestens 20 Fällen in dieser Grundgesamtheit:
 21 Krankenhäuser haben mindestens 20 Fälle in dieser Grundgesamtheit.



Perzentil der Ergebnisse der Krankenhäuser (%)	Min	P05	P10	P25	Median	P75	P90	P95	Max
	0,0	0,0	0,0	0,0	0,2	1,1	2,7	2,9	3,0

Krankenhäuser mit weniger als 20 Fällen in dieser Grundgesamtheit:
 2 Krankenhäuser haben weniger als 20 Fälle in dieser Grundgesamtheit.



Perzentil der Ergebnisse der Krankenhäuser (%)	Min	P05	P10	P25	Median	P75	P90	P95	Max
	0,0				0,0				0,0

0 Krankenhäuser haben keinen Fall in dieser Grundgesamtheit.

Verhältnis der beobachteten zur erwarteten Rate (O / E) an Endoprothesenluxationen

Grundgesamtheit: Alle Patienten
Indikator-ID: 2012/17n2-HUEFT-TEP/50924
Referenzbereich: <= 16,97 (Toleranzbereich)

	Krankenhaus 2012	Gesamt 2012
beobachtet (O)		18 / 3.774 0,48%
vorhergesagt (E) ¹		11,12 / 3.774 0,29%
O - E		0,18%

¹ Erwartete Rate an Endoprothesenluxationen, risikoadjustiert nach logistischem HÜFT-TEP-Score 7b.

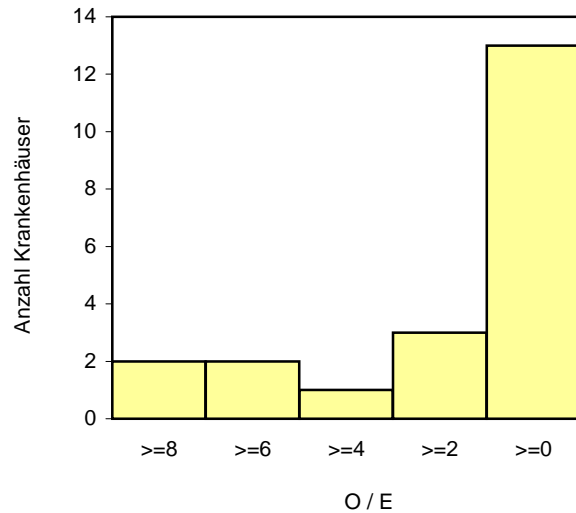
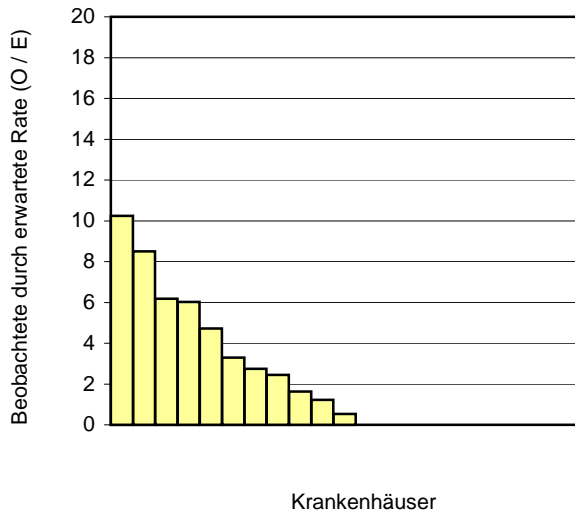
	Krankenhaus 2012	Gesamt 2012
O / E ²		1,62
Vertrauensbereich		1,02 - 2,55
Referenzbereich	<= 16,97	<= 16,97

² Verhältnis der beobachteten Fälle mit Endoprothesenluxation zu den erwarteten Fällen mit Endoprothesenluxation
 Werte kleiner eins bedeuten, dass die beobachtete Rate an Fällen mit Endoprothesenluxation kleiner ist als erwartet und umgekehrt.
 Beispiel: O / E = 1,20 Die beobachtete Rate an Fällen mit Endoprothesenluxation ist 20% größer als erwartet.
 O / E = 0,90 Die beobachtete Rate an Fällen mit Endoprothesenluxation ist 10% kleiner als erwartet.

Vorjahresdaten	Krankenhaus 2011	Gesamt 2011
beobachtet (O)		14 / 4.508 0,31%
vorhergesagt (E)		13,30 / 4.508 0,30%
O - E		0,02%
O / E		1,05
Vertrauensbereich		0,63 - 1,76

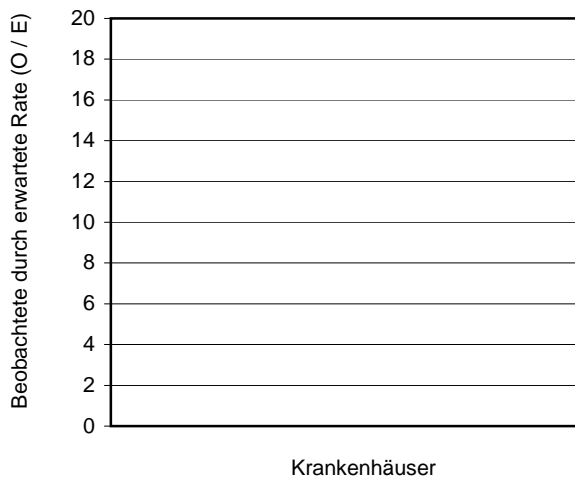
**Verteilung der Krankenhausergebnisse [Diagramm 7b, Indikator-ID 2012/17n2-HUEFT-TEP/50924]:
 Verhältnis der beobachteten zur erwarteten Rate (O / E) an Endoprothesenluxation an allen Patienten**

Krankenhäuser mit mindestens 20 Fällen in dieser Grundgesamtheit:
 21 Krankenhäuser haben mindestens 20 Fälle in dieser Grundgesamtheit.



Perzentil der Ergebnisse der Krankenhäuser (O / E)	Min	P05	P10	P25	Median	P75	P90	P95	Max
	0,00	0,00	0,00	0,00	0,53	3,29	6,18	8,50	10,24

Krankenhäuser mit weniger als 20 Fällen in dieser Grundgesamtheit:
 2 Krankenhäuser haben weniger als 20 Fälle in dieser Grundgesamtheit.



Perzentil der Ergebnisse der Krankenhäuser (O / E)	Min	P05	P10	P25	Median	P75	P90	P95	Max
	0,00				0,00				0,00

0 Krankenhäuser haben keinen Fall in dieser Grundgesamtheit.

Qualitätsindikatorengruppe 8: Postoperative Wundinfektion

Qualitätsziel: Selten postoperative Wundinfektionen (nach CDC-Kriterien)

Postoperative Wundinfektion

Grundgesamtheit: Alle Patienten

Indikator-ID: 2012/17n2-HUEFT-TEP/452

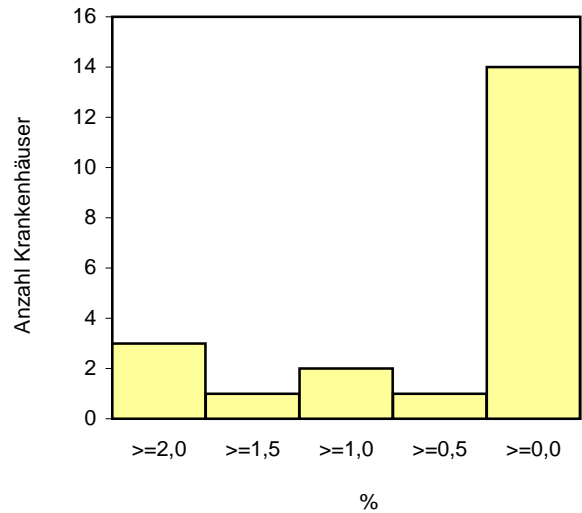
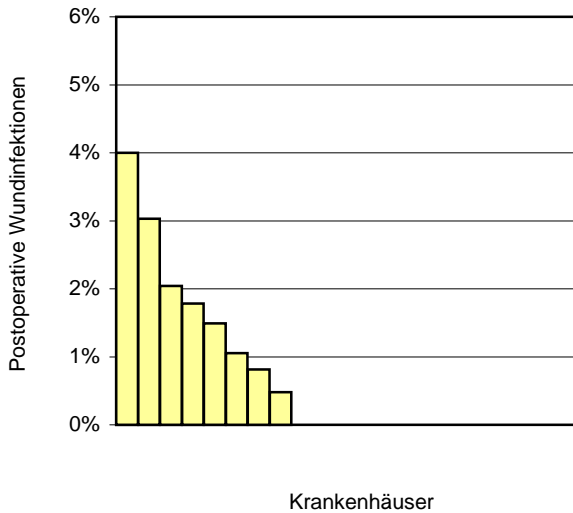
Referenzbereich: Ein Referenzbereich ist für diese Qualitätskennzahl derzeit nicht definiert.

	Krankenhaus 2012		Gesamt 2012	
	Anzahl	%	Anzahl	%
Alle Patienten mit postoperativer Wundinfektion			11 / 3.774	0,3%
Vertrauensbereich				0,2% - 0,5%
Referenzbereich		nicht definiert		nicht definiert
Patienten mit postoperativer Wundinfektion (CDC A1) (oberflächliche Wundinfektion)			5 / 3.774	0,1%
Patienten mit postoperativer Wundinfektion (tiefe Wundinfektion (CDC A2) oder Infektion von Räumen und Organen (CDC A3))			6 / 3.774	0,2%

Vorjahresdaten	Krankenhaus 2011		Gesamt 2011	
	Anzahl	%	Anzahl	%
Alle Patienten mit postoperativer Wundinfektion			5 / 4.508	0,1%
Vertrauensbereich				0,0% - 0,3%

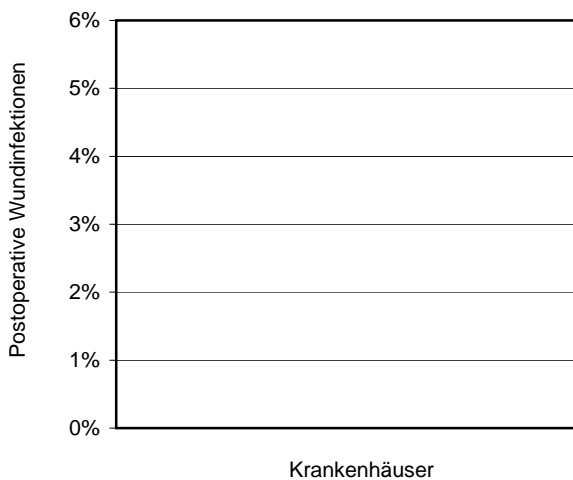
Verteilung der Krankenhauseergebnisse [Diagramm 8a, Indikator-ID 2012/17n2-HUEFT-TEP/452]:
Anteil von Patienten mit postoperativer Wundinfektion an allen Patienten

Krankenhäuser mit mindestens 20 Fällen in dieser Grundgesamtheit:
 21 Krankenhäuser haben mindestens 20 Fälle in dieser Grundgesamtheit.



Perzentil der Ergebnisse der Krankenhäuser (%)	Min	P05	P10	P25	Median	P75	P90	P95	Max
	0,0	0,0	0,0	0,0	0,0	1,1	2,0	3,0	4,0

Krankenhäuser mit weniger als 20 Fällen in dieser Grundgesamtheit:
 2 Krankenhäuser haben weniger als 20 Fälle in dieser Grundgesamtheit.



Perzentil der Ergebnisse der Krankenhäuser (%)	Min	P05	P10	P25	Median	P75	P90	P95	Max
	0,0				0,0				0,0

0 Krankenhäuser haben keinen Fall in dieser Grundgesamtheit.

Verhältnis der beobachteten zur erwarteten Rate (O / E) an postoperativen Wundinfektionen

Grundgesamtheit: Alle Patienten
Indikator-ID: 2012/17n2-HUEFT-TEP/50929
Referenzbereich: <= 5,71 (Toleranzbereich)

	Krankenhaus 2012	Gesamt 2012
beobachtet (O)		11 / 3.774 0,29%
vorhergesagt (E) ¹		19,56 / 3.774 0,52%
O - E		-0,23%

¹ Erwartete Rate an postoperativen Wundinfektionen, risikoadjustiert nach logistischem HÜFT-TEP-Score 8b.

	Krankenhaus 2012	Gesamt 2012
O / E ²		0,56
Vertrauensbereich		0,31 - 1,01
Referenzbereich	<= 5,71	<= 5,71

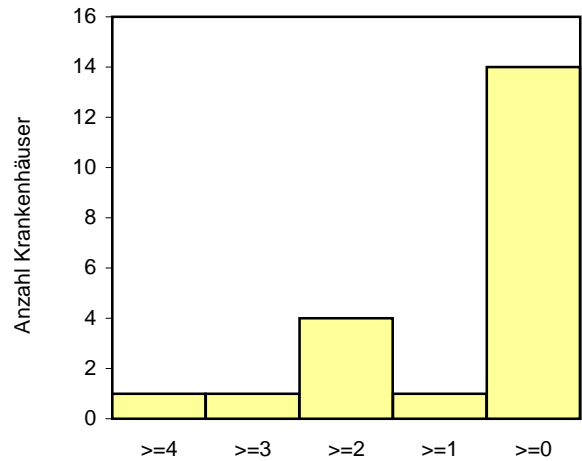
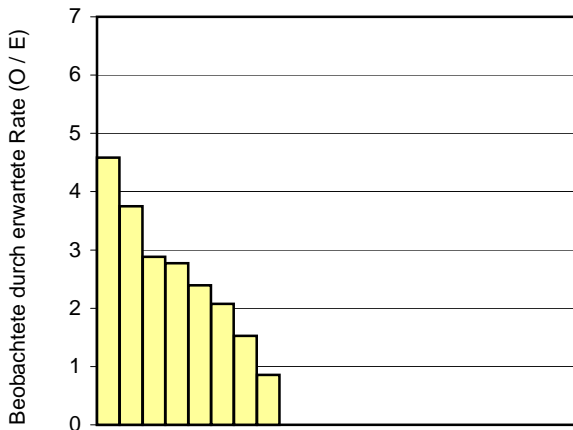
² Verhältnis der beobachteten Fälle mit postoperativer Wundinfektion zu den erwarteten Fällen mit postoperativer Wundinfektion
 Werte kleiner eins bedeuten, dass die beobachtete Rate an Fällen mit postoperativer Wundinfektion kleiner ist als erwartet und umgekehrt.

Beispiel: O / E = 1,20 Die beobachtete Rate an Fällen mit postoperativer Wundinfektion ist 20% größer als erwartet.
 O / E = 0,90 Die beobachtete Rate an Fällen mit postoperativer Wundinfektion ist 10% kleiner als erwartet.

Vorjahresdaten	Krankenhaus 2011	Gesamt 2011
beobachtet (O)		5 / 4.508 0,11%
vorhergesagt (E)		23,06 / 4.508 0,51%
O - E		-0,40%
O / E		0,22
Vertrauensbereich		0,09 - 0,51

**Verteilung der Krankenhausergebnisse [Diagramm 8b, Indikator-ID 2012/17n2-HUEFT-TEP/50929]:
 Verhältnis der beobachteten zur erwarteten Rate (O / E) an postoperativer Wundinfektion an allen Patienten**

Krankenhäuser mit mindestens 20 Fällen in dieser Grundgesamtheit:
 21 Krankenhäuser haben mindestens 20 Fälle in dieser Grundgesamtheit.

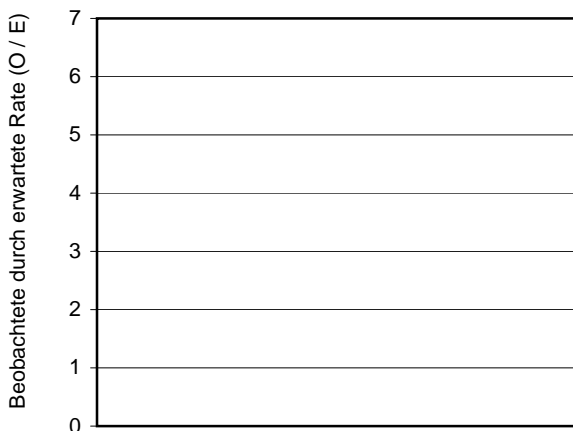


Krankenhäuser

O / E

Perzentil der Ergebnisse der Krankenhäuser (O / E)	Min	P05	P10	P25	Median	P75	P90	P95	Max
	0,00	0,00	0,00	0,00	0,00	2,08	2,88	3,75	4,59

Krankenhäuser mit weniger als 20 Fällen in dieser Grundgesamtheit:
 2 Krankenhäuser haben weniger als 20 Fälle in dieser Grundgesamtheit.



Krankenhäuser

Perzentil der Ergebnisse der Krankenhäuser (O / E)	Min	P05	P10	P25	Median	P75	P90	P95	Max
	0,00				0,00				0,00

0 Krankenhäuser haben keinen Fall in dieser Grundgesamtheit.

Risikoadjustierte postoperative Wundinfektion

Postoperative Wundinfektion: Stratifizierung mit Risikoklassen nach NNIS¹

Risikofaktor	Bedingung	Risikopunkt
ASA	ASA \geq 3	1
OP-Dauer	OP-Dauer > 75%-Perzentil der OP-Dauerverteilung in der Grundgesamtheit hier: > 91 min	1
Wundkontaminationsklassifikation	kontaminierter oder septischer Eingriff	1

Risikoklassen	
0	Patienten mit 0 Risikopunkten
1	Patienten mit 1 Risikopunkt
2	Patienten mit 2 Risikopunkten
3	Patienten mit 3 Risikopunkten

¹ National Nosocomial Infections Surveillance of the Centers for Disease Control
 Referenz: Culver et al: Surgical Wound Infection Rates By Wound Class, Operative Procedure, and Patient Risk Index
 Am J Med 91:152 (1991)

Risikoadjustierte postoperative Wundinfektion

Postoperative Wundinfektion: Stratifizierung mit Risikoklassen nach NNIS¹

Grundgesamtheit: Alle Patienten

	Krankenhaus 2012		Gesamt 2012	
	Anzahl	%	Anzahl	%
Risikoklasse 0			2.319 / 3.774	61,4%
Risikoklasse 1			1.190 / 3.774	31,5%
Risikoklasse 2			263 / 3.774	7,0%
Risikoklasse 3			2 / 3.774	0,1%

¹ National Nosocomial Infections Surveillance of the Centers for Disease Control
 Referenz: Culver et al: Surgical Wound Infection Rates By Wound Class,
 Operative Procedure, and Patient Risk Index
 Am J Med 91:152 (1991)

Risikoadjustierte postoperative Wundinfektion

Postoperative Wundinfektion: Stratifizierung mit Risikoklassen nach NNIS¹ Risikoklasse 0

Grundgesamtheit: Alle Patienten der Risikoklasse 0

	Krankenhaus 2012		Gesamt 2012	
	Anzahl	%	Anzahl	%
Alle Patienten mit postoperativer Wundinfektion			4 / 2.319	0,2%
Patienten mit postoperativer Wundinfektion (CDC A1) (oberflächliche Wundinfektion)			2 / 2.319	0,1%
Patienten mit postoperativer Wundinfektion (tiefe Wundinfektion (CDC A2) oder Infektion von Räumen und Organen (CDC A3))			2 / 2.319	0,1%

Postoperative Wundinfektion: Stratifizierung mit Risikoklassen nach NNIS¹ Risikoklasse 1

Grundgesamtheit: Alle Patienten der Risikoklasse 1

	Krankenhaus 2012		Gesamt 2012	
	Anzahl	%	Anzahl	%
Patienten mit postoperativer Wundinfektion			4 / 1.190	0,3%
Patienten mit postoperativer Wundinfektion (CDC A1) (oberflächliche Wundinfektion)			1 / 1.190	0,1%
Patienten mit postoperativer Wundinfektion (tiefe Wundinfektion (CDC A2) oder Infektion von Räumen und Organen (CDC A3))			3 / 1.190	0,3%

¹ National Nosocomial Infections Surveillance of the Centers for Disease Control
 Referenz: Culver et al: Surgical Wound Infection Rates By Wound Class,
 Operative Procedure, and Patient Risk Index
 Am J Med 91:152 (1991)

Risikoadjustierte postoperative Wundinfektion

Postoperative Wundinfektion: Stratifizierung mit Risikoklassen nach NNIS¹ Risikoklasse 2

Grundgesamtheit: Alle Patienten der Risikoklasse 2

	Krankenhaus 2012		Gesamt 2012	
	Anzahl	%	Anzahl	%
Patienten mit postoperativer Wundinfektion			3 / 263	1,1%
Patienten mit postoperativer Wundinfektion (CDC A1) (oberflächliche Wundinfektion)			2 / 263	0,8%
Patienten mit postoperativer Wundinfektion (tiefe Wundinfektion (CDC A2) oder Infektion von Räumen und Organen (CDC A3))			1 / 263	0,4%

Postoperative Wundinfektion: Stratifizierung mit Risikoklassen nach NNIS¹ Risikoklasse 3

Grundgesamtheit: Alle Patienten der Risikoklasse 3

	Krankenhaus 2012		Gesamt 2012	
	Anzahl	%	Anzahl	%
Patienten mit postoperativer Wundinfektion			0 / 2	0,0%
Patienten mit postoperativer Wundinfektion (CDC A1) (oberflächliche Wundinfektion)			0 / 2	0,0%
Patienten mit postoperativer Wundinfektion (tiefe Wundinfektion (CDC A2) oder Infektion von Räumen und Organen (CDC A3))			0 / 2	0,0%

¹ National Nosocomial Infections Surveillance of the Centers for Disease Control
 Referenz: Culver et al: Surgical Wound Infection Rates By Wound Class, Operative Procedure, and Patient Risk Index
 Am J Med 91:152 (1991)

Qualitätsindikatorengruppe 9: Wundhämatome/Nachblutungen

Qualitätsziel: Selten Wundhämatome/Nachblutungen

Wundhämatome/Nachblutungen

Grundgesamtheit: Alle Patienten

Indikator-ID: 2012/17n2-HUEFT-TEP/454

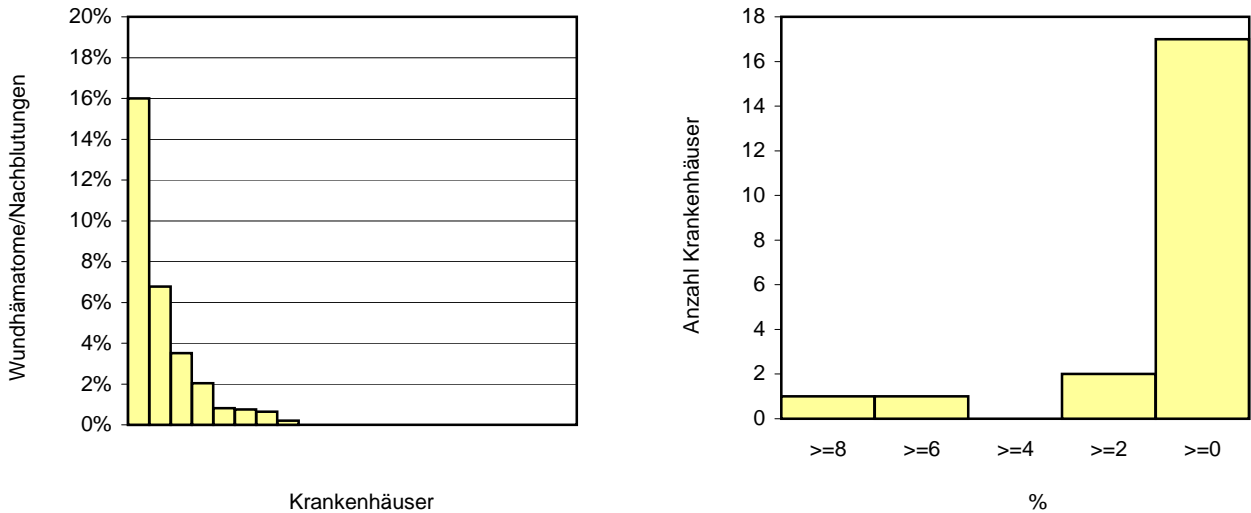
Referenzbereich: Ein Referenzbereich ist für diese Qualitätskennzahl derzeit nicht definiert.

	Krankenhaus 2012		Gesamt 2012	
	Anzahl	%	Anzahl	%
Patienten mit Wundhämatom/ Nachblutung			22 / 3.774	0,6%
Vertrauensbereich				0,4% - 0,9%
Referenzbereich		nicht definiert		nicht definiert

Vorjahresdaten	Krankenhaus 2011		Gesamt 2011	
	Anzahl	%	Anzahl	%
Patienten mit Wundhämatom/ Nachblutung			24 / 4.508	0,5%
Vertrauensbereich				0,4% - 0,8%

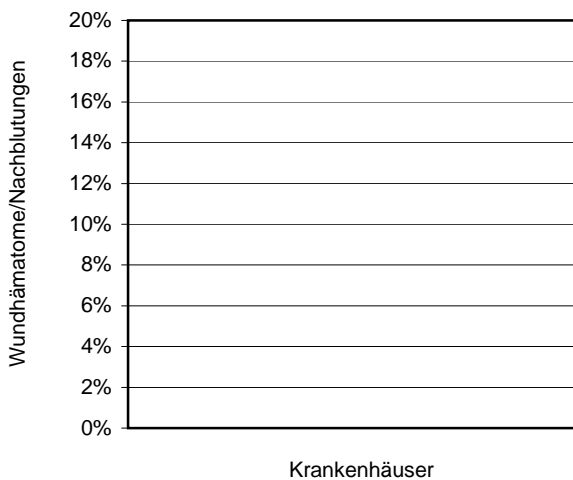
**Verteilung der Krankenhauseergebnisse [Diagramm 9a, Indikator-ID 2012/17n2-HUEFT-TEP/454]:
 Anteil von Patienten mit Wundhämatom/Nachblutung an allen Patienten**

Krankenhäuser mit mindestens 20 Fällen in dieser Grundgesamtheit:
 21 Krankenhäuser haben mindestens 20 Fälle in dieser Grundgesamtheit.



Perzentil der Ergebnisse der Krankenhäuser (%)	Min	P05	P10	P25	Median	P75	P90	P95	Max
	0,0	0,0	0,0	0,0	0,0	0,8	3,5	6,8	16,0

Krankenhäuser mit weniger als 20 Fällen in dieser Grundgesamtheit:
 2 Krankenhäuser haben weniger als 20 Fälle in dieser Grundgesamtheit.



Perzentil der Ergebnisse der Krankenhäuser (%)	Min	P05	P10	P25	Median	P75	P90	P95	Max
	0,0				0,0				0,0

0 Krankenhäuser haben keinen Fall in dieser Grundgesamtheit.

Grundgesamtheit:
 Gruppe 1: Patienten mit OP-Dauer 20 - 60 min
 Gruppe 2: Patienten mit OP-Dauer 61 - 120 min
 Gruppe 3: Patienten mit OP-Dauer 121 - 180 min
 Gruppe 4: Patienten mit OP-Dauer > 180 min¹

Krankenhaus 2012				
	Gruppe 1 OP-Dauer 20 - 60 min	Gruppe 2 OP-Dauer 61 - 120 min	Gruppe 3 OP-Dauer 121 - 180 min	Gruppe 4 OP-Dauer > 180 min
Patienten mit Wundhämatom/ Nachblutung				
Gesamt 2012				
	Gruppe 1 OP-Dauer 20 - 60 min	Gruppe 2 OP-Dauer 61 - 120 min	Gruppe 3 OP-Dauer 121 - 180 min	Gruppe 4 OP-Dauer > 180 min
Patienten mit Wundhämatom/ Nachblutung	3 / 1.779 0,2%	16 / 1.824 0,9%	2 / 153 1,3%	1 / 18 5,6%

¹ eingeschränkt auf gültige Angaben zur OP-Dauer

Verhältnis der beobachteten zur erwarteten Rate (O / E) an Wundhämatomen/Nachblutungen

Grundgesamtheit: Alle Patienten
Indikator-ID: 2012/17n2-HUEFT-TEP/50934
Referenzbereich: <= 7,45 (Toleranzbereich)

	Krankenhaus 2012	Gesamt 2012
beobachtet (O)		22 / 3.774 0,58%
vorhergesagt (E) ¹		39,91 / 3.774 1,06%
O - E		-0,47%

¹ Erwartete Rate an Wundhämatomen/Nachblutungen, risikoadjustiert nach logistischem HÜFT-TEP-Score 9b.

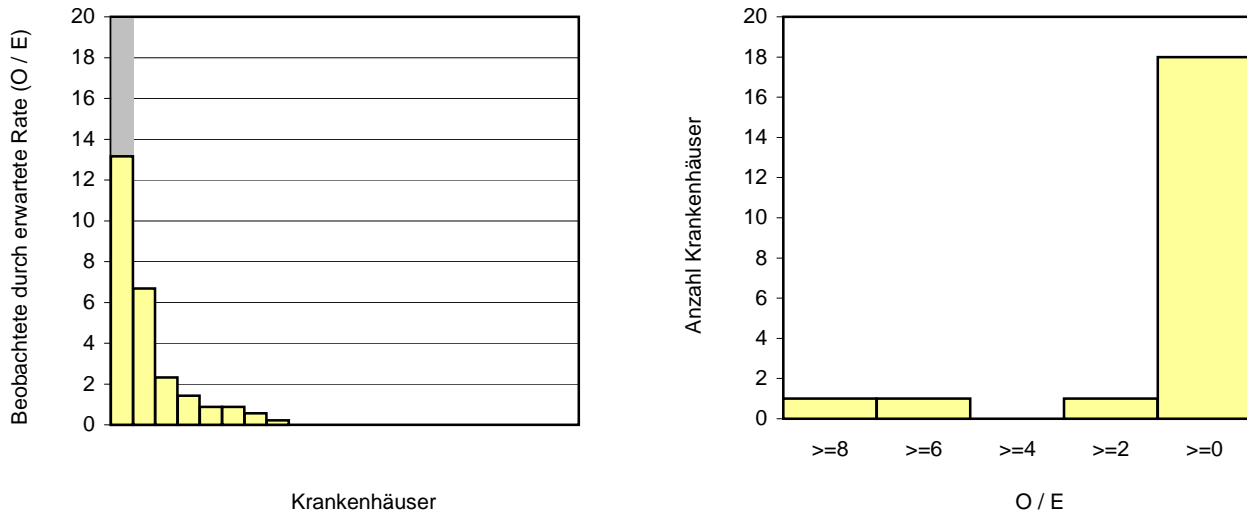
	Krankenhaus 2012	Gesamt 2012
O / E ²		0,55
Vertrauensbereich		0,36 - 0,83
Referenzbereich	<= 7,45	<= 7,45

² Verhältnis der beobachteten Fälle mit Wundhämatom oder Nachblutung zu den erwarteten Fällen mit Wundhämatom oder Nachblutung.
 Werte kleiner eins bedeuten, dass die beobachtete Rate an Fällen mit Wundhämatom oder Nachblutung kleiner ist als erwartet und umgekehrt.
 Beispiel: O / E = 1,20 Die beobachtete Rate an Fällen mit Wundhämatom oder Nachblutung ist 20% größer als erwartet.
 O / E = 0,90 Die beobachtete Rate an Fällen mit Wundhämatom oder Nachblutung ist 10% kleiner als erwartet.

Vorjahresdaten	Krankenhaus 2011	Gesamt 2011
beobachtet (O)		24 / 4.508 0,53%
vorhergesagt (E)		46,87 / 4.508 1,04%
O - E		-0,51%
O / E		0,51
Vertrauensbereich		0,34 - 0,76

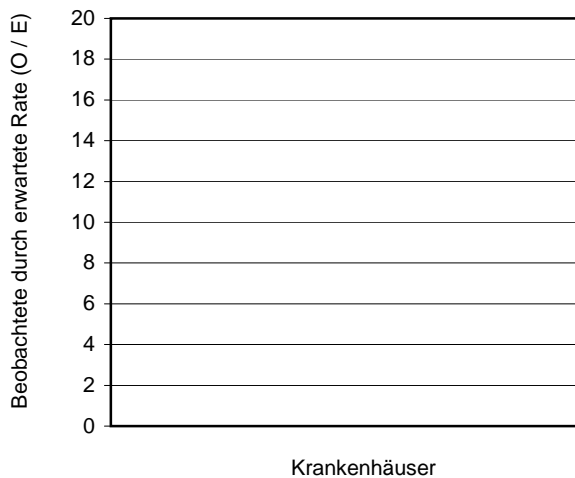
**Verteilung der Krankenhausergebnisse [Diagramm 9b, Indikator-ID 2012/17n2-HUEFT-TEP/50934]:
 Verhältnis der beobachteten zur erwarteten Rate (O / E) an Wundhämatom/Nachblutung an allen Patienten**

Krankenhäuser mit mindestens 20 Fällen in dieser Grundgesamtheit:
 21 Krankenhäuser haben mindestens 20 Fälle in dieser Grundgesamtheit.



Perzentil der Ergebnisse der Krankenhäuser (O / E)	Min	P05	P10	P25	Median	P75	P90	P95	Max
	0,00	0,00	0,00	0,00	0,00	0,88	2,33	6,69	13,17

Krankenhäuser mit weniger als 20 Fällen in dieser Grundgesamtheit:
 2 Krankenhäuser haben weniger als 20 Fälle in dieser Grundgesamtheit.



Perzentil der Ergebnisse der Krankenhäuser (O / E)	Min	P05	P10	P25	Median	P75	P90	P95	Max
	0,00				0,00				0,00

0 Krankenhäuser haben keinen Fall in dieser Grundgesamtheit.

Qualitätsindikatorengruppe 10: Allgemeine postoperative Komplikationen

Qualitätsziel: Selten allgemeine postoperative Komplikationen

Allgemeine postoperative Komplikationen

Grundgesamtheit: Gruppe 1: Alle Patienten
 Gruppe 2: Patienten mit ASA 1 bis 2
 Gruppe 3: Patienten mit ASA 3 bis 4

Indikator-ID: Gruppe 1: 2012/17n2-HUEFT-TEP/455

Referenzbereich: Gruppe 1: Ein Referenzbereich ist für diese Qualitätskennzahl derzeit nicht definiert.

	Krankenhaus 2012		
	Gruppe 1 Alle Patienten	Gruppe 2 Patienten mit ASA 1 - 2	Gruppe 3 Patienten mit ASA 3 - 4
Patienten mit Pneumonie			
Patienten mit kardiovaskulären Komplikationen			
Patienten mit tiefer Bein-/ Beckenvenenthrombose			
Patienten mit Lungenembolie			
Patienten mit sonstiger Komplikation			
Patienten mit mindestens einer der oben genannten Komplikationen (außer sonstige Komplikationen) Vertrauensbereich Referenzbereich			nicht definiert

	Gesamt 2012		
	Gruppe 1 Alle Patienten	Gruppe 2 Patienten mit ASA 1 - 2	Gruppe 3 Patienten mit ASA 3 - 4
Patienten mit Pneumonie	9 / 3.774 0,2%	4 / 2.619 0,2%	5 / 1.153 0,4%
Patienten mit kardiovaskulären Komplikationen	21 / 3.774 0,6%	3 / 2.619 0,1%	18 / 1.153 1,6%
Patienten mit tiefer Bein-/ Beckenvenenthrombose	3 / 3.774 0,1%	1 / 2.619 0,0%	2 / 1.153 0,2%
Patienten mit Lungenembolie	4 / 3.774 0,1%	1 / 2.619 0,0%	3 / 1.153 0,3%
Patienten mit sonstiger Komplikation	43 / 3.774 1,1%	14 / 2.619 0,5%	29 / 1.153 2,5%
Patienten mit mindestens einer der oben genannten Komplikationen (außer sonstige Komplikationen) Vertrauensbereich Referenzbereich	35 / 3.774 0,9% 0,7% - 1,3% nicht definiert	8 / 2.619 0,3%	27 / 1.153 2,3%

Vorjahresdaten	Krankenhaus 2011		
	Gruppe 1 Alle Patienten	Gruppe 2 Patienten mit ASA 1 - 2	Gruppe 3 Patienten mit ASA 3 - 4
Patienten mit mindestens einer der oben genannten Komplikationen (außer sonstige Komplikationen) Vertrauensbereich			

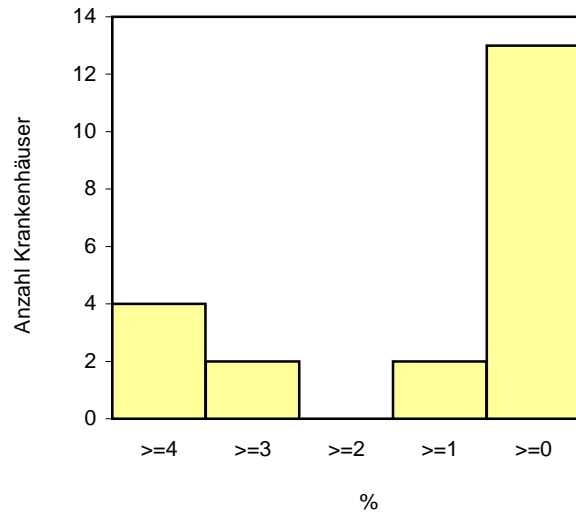
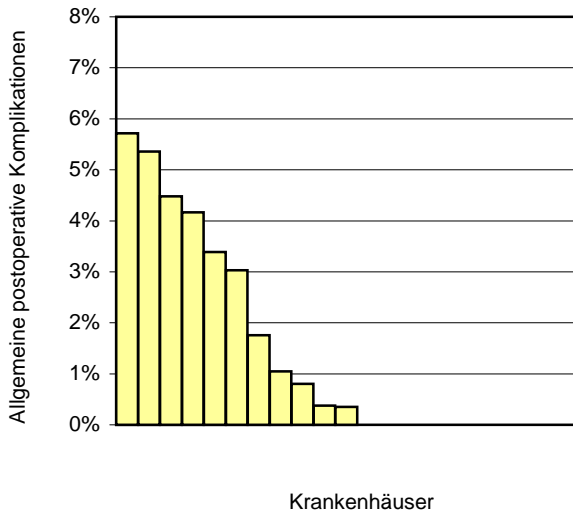
Vorjahresdaten	Gesamt 2011		
	Gruppe 1 Alle Patienten	Gruppe 2 Patienten mit ASA 1 - 2	Gruppe 3 Patienten mit ASA 3 - 4
Patienten mit mindestens einer der oben genannten Komplikationen (außer sonstige Komplikationen) Vertrauensbereich	33 / 4.508 0,7% 0,5% - 1,0%	16 / 3.111 0,5%	17 / 1.397 1,2%

Verteilung der Krankenhausergebnisse [Diagramm 10a, Indikator-ID 2012/17n2-HUEFT-TEP/455]:

Anteil von Patienten mit mindestens einer allgemeinen postoperativen Komplikation (außer sonstigen Komplikationen) an allen Patienten

Krankenhäuser mit mindestens 20 Fällen in dieser Grundgesamtheit:

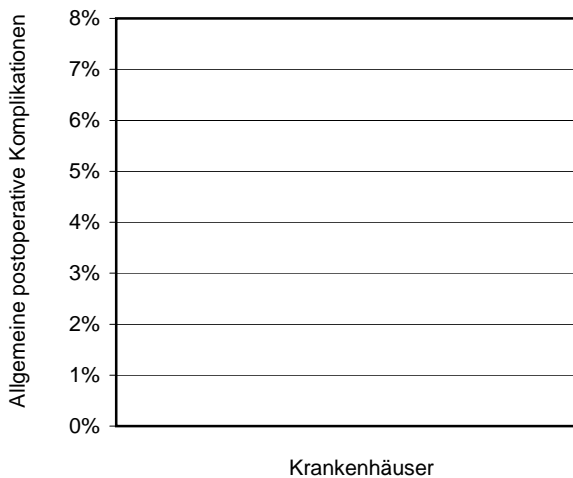
21 Krankenhäuser haben mindestens 20 Fälle in dieser Grundgesamtheit.



Perzentil der Ergebnisse der Krankenhäuser (%)	Min	P05	P10	P25	Median	P75	P90	P95	Max
	0,0	0,0	0,0	0,0	0,4	3,0	4,5	5,4	5,7

Krankenhäuser mit weniger als 20 Fällen in dieser Grundgesamtheit:

2 Krankenhäuser haben weniger als 20 Fälle in dieser Grundgesamtheit.



Perzentil der Ergebnisse der Krankenhäuser (%)	Min	P05	P10	P25	Median	P75	P90	P95	Max
	0,0				0,0				0,0

0 Krankenhäuser haben keinen Fall in dieser Grundgesamtheit.

**Verhältnis der beobachteten zur erwarteten Rate (O / E) an allgemeinen postoperativen
 Komplikationen**

Grundgesamtheit: Alle Patienten
Indikator-ID: 2012/17n2-HUEFT-TEP/50939
Referenzbereich: <= 3,65 (Toleranzbereich) (95%-Perzentil der Krankenhausergebnisse Bund)

	Krankenhaus 2012	Gesamt 2012
beobachtet (O)		35 / 3.774 0,93%
vorhergesagt (E) ¹		38,27 / 3.774 1,01%
O - E		-0,09%

¹ Erwartete Rate an allgemeinen postoperativen Komplikationen, risikoadjustiert nach logistischem HÜFT-TEP-Score 10b.

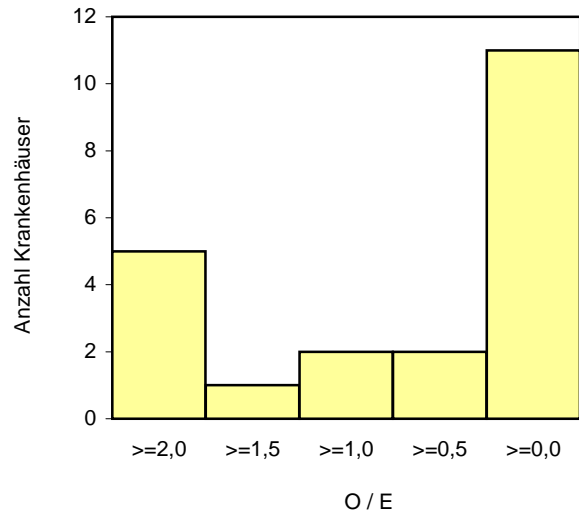
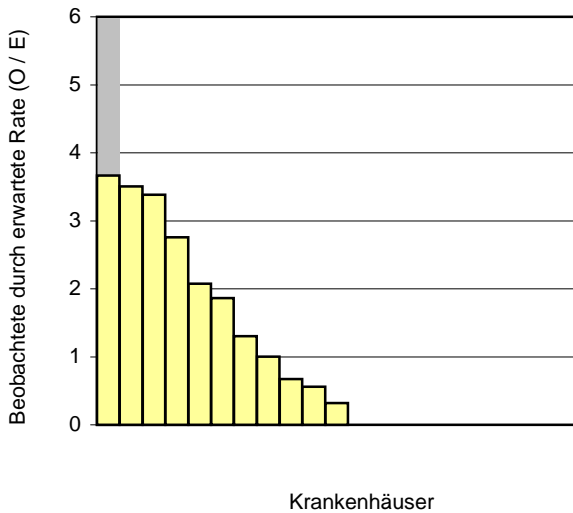
	Krankenhaus 2012	Gesamt 2012
O / E ²		0,91
Vertrauensbereich		0,66 - 1,27
Referenzbereich	<= 3,65	<= 3,65

² Verhältnis der beobachteten Fälle mit allgemeinen postoperativen Komplikationen zu den erwarteten Fällen mit allgemeinen postoperativen Komplikationen
 Werte kleiner eins bedeuten, dass die beobachtete Rate an Fällen mit allgemeinen postoperativen Komplikationen kleiner ist als erwartet und umgekehrt.
 Beispiel: O / E = 1,20 Die beobachtete Rate an Fällen mit allgemeinen postoperativen Komplikationen ist 20% größer als erwartet.
 O / E = 0,90 Die beobachtete Rate an Fällen mit allgemeinen postoperativen Komplikationen ist 10% kleiner als erwartet.

Vorjahresdaten	Krankenhaus 2011	Gesamt 2011
beobachtet (O)		33 / 4.508 0,73%
vorhergesagt (E)		45,15 / 4.508 1,00%
O - E		-0,27%
O / E		0,73
Vertrauensbereich		0,52 - 1,02

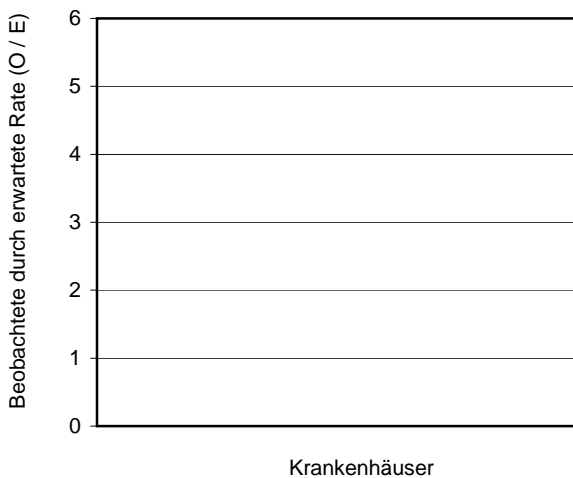
**Verteilung der Krankenhausergebnisse [Diagramm 10b, Indikator-ID 2012/17n2-HUEFT-TEP/50939]:
 Verhältnis der beobachteten zur erwarteten Rate (O / E) an allgemeinen postoperativen Komplikationen (außer sonstigen Komplikationen) an allen Patienten**

Krankenhäuser mit mindestens 20 Fällen in dieser Grundgesamtheit:
 21 Krankenhäuser haben mindestens 20 Fälle in dieser Grundgesamtheit.



Perzentil der Ergebnisse der Krankenhäuser (O / E)	Min	P05	P10	P25	Median	P75	P90	P95	Max
	0,00	0,00	0,00	0,00	0,32	1,86	3,38	3,51	3,67

Krankenhäuser mit weniger als 20 Fällen in dieser Grundgesamtheit:
 2 Krankenhäuser haben weniger als 20 Fälle in dieser Grundgesamtheit.



Perzentil der Ergebnisse der Krankenhäuser (O / E)	Min	P05	P10	P25	Median	P75	P90	P95	Max
	0,00				0,00				0,00

0 Krankenhäuser haben keinen Fall in dieser Grundgesamtheit.

Qualitätsindikatorengruppe 11: Reoperation aufgrund von Komplikationen

Qualitätsziel: Selten erforderliche Reoperation aufgrund von Komplikationen

Reoperation aufgrund von Komplikationen

Grundgesamtheit: Alle Patienten

Indikator-ID: 2012/17n2-HUEFT-TEP/456

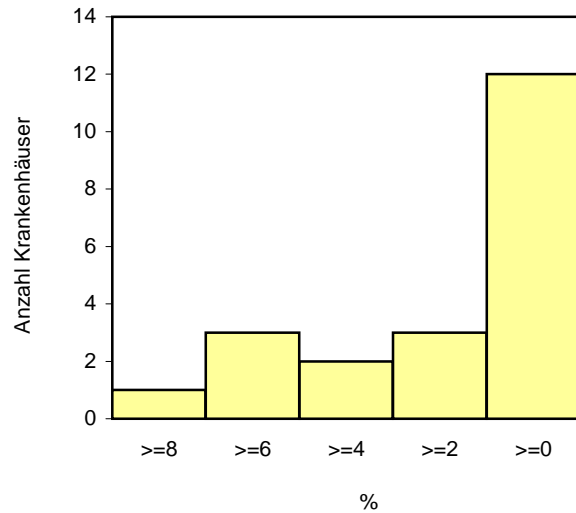
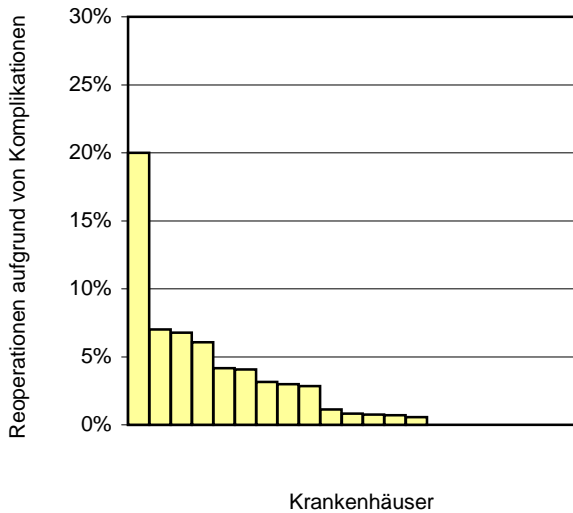
Referenzbereich: Ein Referenzbereich ist für diese Qualitätskennzahl derzeit nicht definiert.

	Krankenhaus 2012		Gesamt 2012	
	Anzahl	%	Anzahl	%
Patienten mit erforderlicher Reoperation aufgrund von Komplikationen Vertrauensbereich Referenzbereich		nicht definiert	45 / 3.774	1,2% 0,9% - 1,6% nicht definiert

Vorjahresdaten	Krankenhaus 2011		Gesamt 2011	
	Anzahl	%	Anzahl	%
Patienten mit erforderlicher Reoperation aufgrund von Komplikationen Vertrauensbereich		nicht definiert	34 / 4.508	0,8% 0,5% - 1,1%

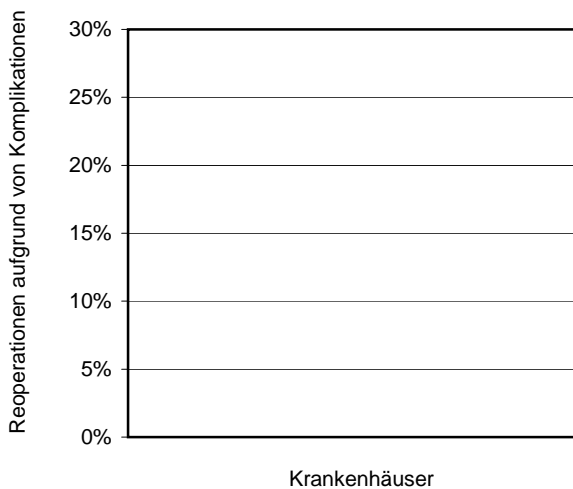
**Verteilung der Krankenhausergebnisse [Diagramm 11a, Indikator-ID 2012/17n2-HUEFT-TEP/456]:
 Anteil von Patienten mit erforderlicher Reoperation aufgrund von Komplikationen an allen Patienten**

Krankenhäuser mit mindestens 20 Fällen in dieser Grundgesamtheit:
 21 Krankenhäuser haben mindestens 20 Fälle in dieser Grundgesamtheit.



Perzentil der Ergebnisse der Krankenhäuser (%)	Min	P05	P10	P25	Median	P75	P90	P95	Max
	0,0	0,0	0,0	0,0	0,8	4,1	6,8	7,0	20,0

Krankenhäuser mit weniger als 20 Fällen in dieser Grundgesamtheit:
 2 Krankenhäuser haben weniger als 20 Fälle in dieser Grundgesamtheit.



Perzentil der Ergebnisse der Krankenhäuser (%)	Min	P05	P10	P25	Median	P75	P90	P95	Max
	0,0				0,0				0,0

0 Krankenhäuser haben keinen Fall in dieser Grundgesamtheit.

Verhältnis der beobachteten zur erwarteten Rate (O / E) an Reoperationen aufgrund von Komplikationen

Grundgesamtheit: Alle Patienten
Indikator-ID: 2012/17n2-HUEFT-TEP/50944
Referenzbereich: <= 5,56 (Toleranzbereich)

	Krankenhaus 2012	Gesamt 2012
beobachtet (O)		45 / 3.774 1,19%
vorhergesagt (E) ¹		60,58 / 3.774 1,61%
O - E		-0,41%

¹ Erwartete Rate an Reoperationen aufgrund von Komplikationen, risikoadjustiert nach logistischem HÜFT-TEP-Score 11b.

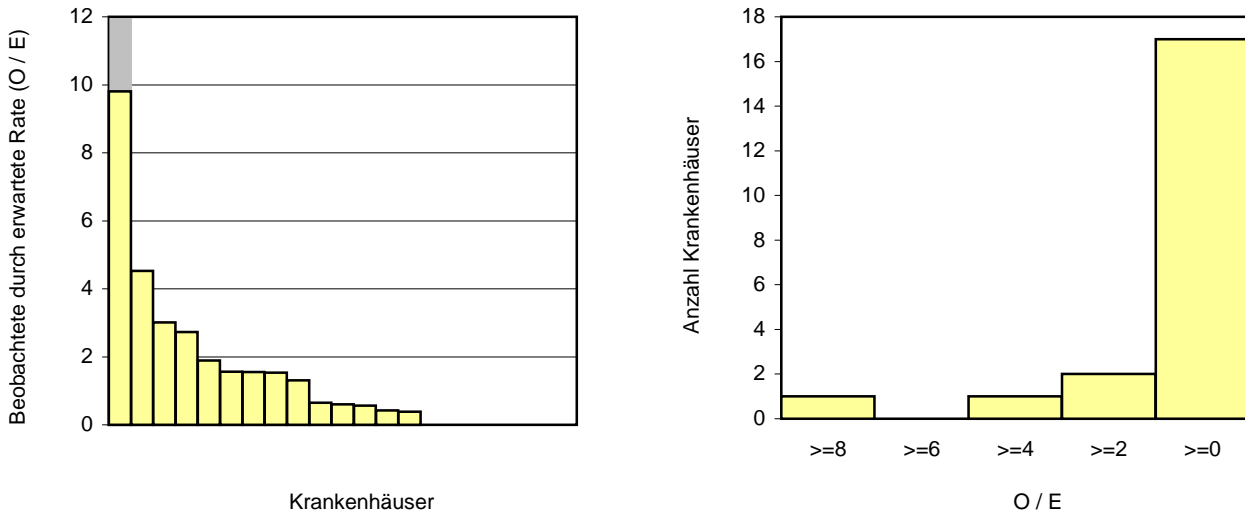
	Krankenhaus 2012	Gesamt 2012
O / E ²		0,74
Vertrauensbereich		0,56 - 0,99
Referenzbereich	<= 5,56	<= 5,56

² Verhältnis der beobachteten Fälle mit Reoperation aufgrund von Komplikationen zu den erwarteten Fällen mit Reoperation aufgrund von Komplikationen
 Werte kleiner eins bedeuten, dass die beobachtete Rate an Fällen mit Reoperation aufgrund von Komplikationen kleiner ist als erwartet und umgekehrt.
 Beispiel: O / E = 1,20 Die beobachtete Rate an Fällen mit Reoperation aufgrund von Komplikationen ist 20% größer als erwartet.
 O / E = 0,90 Die beobachtete Rate an Fällen mit Reoperation aufgrund von Komplikationen ist 10% kleiner als erwartet.

Vorjahresdaten	Krankenhaus 2011	Gesamt 2011
beobachtet (O)		34 / 4.508 0,75%
vorhergesagt (E)		71,70 / 4.508 1,59%
O - E		-0,84%
O / E		0,47
Vertrauensbereich		0,34 - 0,66

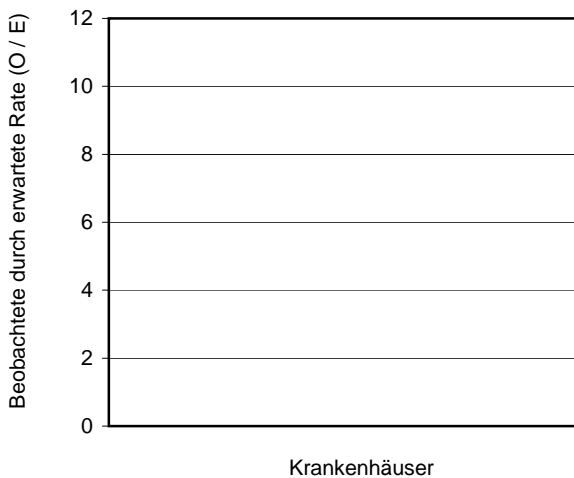
**Verteilung der Krankenhausergebnisse [Diagramm 11b, Indikator-ID 2012/17n2-HUEFT-TEP/50944]:
 Verhältnis der beobachteten zur erwarteten Rate (O / E) an erforderlicher Reoperation aufgrund von Komplikationen an allen
 Patienten**

Krankenhäuser mit mindestens 20 Fällen in dieser Grundgesamtheit:
 21 Krankenhäuser haben mindestens 20 Fälle in dieser Grundgesamtheit.



Perzentil der Ergebnisse der Krankenhäuser (O / E)	Min	P05	P10	P25	Median	P75	P90	P95	Max
	0,00	0,00	0,00	0,00	0,61	1,57	3,02	4,53	9,81

Krankenhäuser mit weniger als 20 Fällen in dieser Grundgesamtheit:
 2 Krankenhäuser haben weniger als 20 Fälle in dieser Grundgesamtheit.



Perzentil der Ergebnisse der Krankenhäuser (O / E)	Min	P05	P10	P25	Median	P75	P90	P95	Max
	0,00				0,00				0,00

0 Krankenhäuser haben keinen Fall in dieser Grundgesamtheit.

Qualitätsindikatorengruppe 12: Sterblichkeit im Krankenhaus

Qualitätsziel: Niedrige Sterblichkeit im Krankenhaus

Sterblichkeit im Krankenhaus

Grundgesamtheit: Alle Patienten

Indikator-ID: 2012/17n2-HUEFT-TEP/457

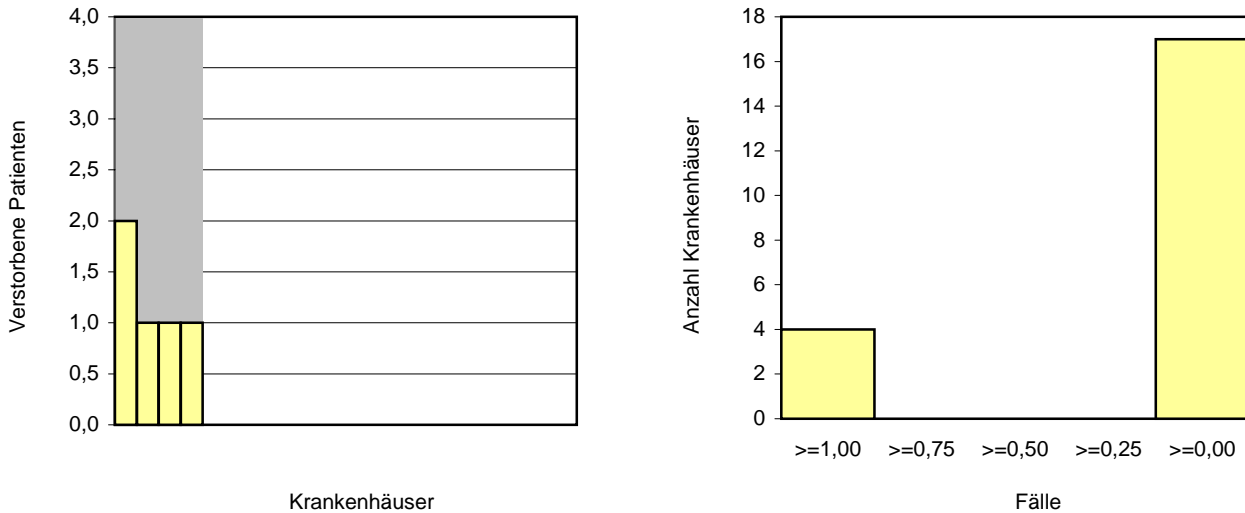
Referenzbereich: Sentinel Event

	Krankenhaus 2012		Gesamt 2012	
	Anzahl	Fälle	Anzahl	Fälle
Verstorbene Patienten Referenzbereich		5 Sentinel Event	5 / 3.774	5,0 Fälle Sentinel Event

Vorjahresdaten	Krankenhaus 2011		Gesamt 2011	
	Anzahl	Fälle	Anzahl	Fälle
Verstorbene Patienten		5	5 / 4.508	5,0 Fälle

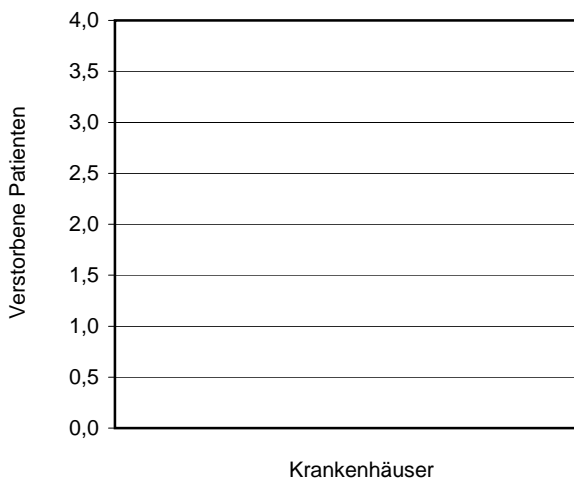
**Verteilung der Krankenhauseergebnisse [Diagramm 12a, Indikator-ID 2012/17n2-HUEFT-TEP/457]:
 Anzahl verstorbener Patienten von allen Patienten**

Krankenhäuser mit mindestens 20 Fällen in dieser Grundgesamtheit:
 21 Krankenhäuser haben mindestens 20 Fälle in dieser Grundgesamtheit.



Perzentil der Ergebnisse der Krankenhäuser (Fälle)	Min	P05	P10	P25	Median	P75	P90	P95	Max
	0,0	0,0	0,0	0,0	0,0	0,0	1,0	1,0	2,0

Krankenhäuser mit weniger als 20 Fällen in dieser Grundgesamtheit:
 2 Krankenhäuser haben weniger als 20 Fälle in dieser Grundgesamtheit.



Perzentil der Ergebnisse der Krankenhäuser (Fälle)	Min	P05	P10	P25	Median	P75	P90	P95	Max
	0,0				0,0				0,0

0 Krankenhäuser haben keinen Fall in dieser Grundgesamtheit.

Grundgesamtheit:
 Gruppe 1: Patienten mit ASA 1 - 2
 Gruppe 2: Patienten mit ASA 3
 Gruppe 3: Patienten mit ASA 4
 Gruppe 4: Patienten mit ASA 5

	Krankenhaus 2012			
	Gruppe 1 Patienten mit ASA 1 - 2	Gruppe 2 Patienten mit ASA 3	Gruppe 3 Patienten mit ASA 4	Gruppe 4 Patienten mit ASA 5
Verstorbene Patienten				
	Gesamt 2012			
	Gruppe 1 Patienten mit ASA 1 - 2	Gruppe 2 Patienten mit ASA 3	Gruppe 3 Patienten mit ASA 4	Gruppe 4 Patienten mit ASA 5
Verstorbene Patienten	1 / 2.619 0,0%	2 / 1.131 0,2%	2 / 22 9,1%	0 / 2 0,0%

Verhältnis der beobachteten zur erwarteten Rate (O / E) an Todesfällen

Grundgesamtheit: Alle Patienten

Indikator-ID: 2012/17n2-HUEFT-TEP/50949

Referenzbereich: Ein Referenzbereich ist für diese Qualitätskennzahl derzeit nicht definiert.

	Krankenhaus 2012	Gesamt 2012
beobachtet (O)		5 / 3.774 0,13%
vorhergesagt (E) ¹		6,89 / 3.774 0,18%
O - E		-0,05%

¹ Erwartete Rate an Todesfällen, risikoadjustiert nach logistischem HÜFT-TEP-Score 12b.

	Krankenhaus 2012	Gesamt 2012
O / E ²		0,73
Vertrauensbereich		0,31 - 1,70
Referenzbereich	nicht definiert	nicht definiert

² Verhältnis der beobachteten Todesfälle zu den erwarteten Todesfällen

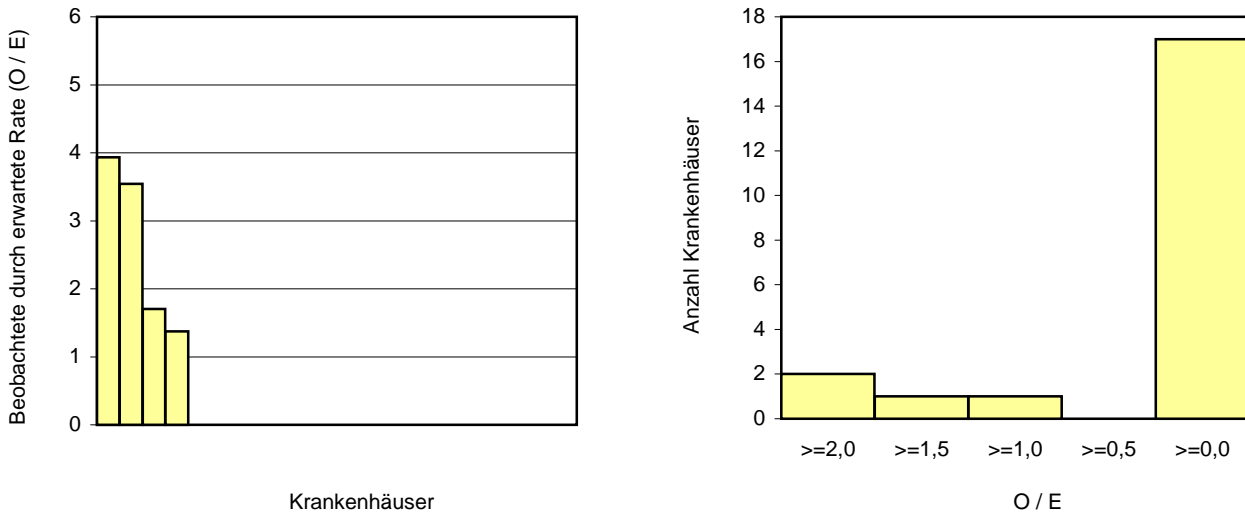
Werte kleiner eins bedeuten, dass die beobachtete Rate an Todesfällen kleiner ist als erwartet und umgekehrt.

Beispiel: O / E = 1,20 Die beobachtete Rate an Todesfällen ist 20% größer als erwartet.
 O / E = 0,90 Die beobachtete Rate an Todesfällen ist 10% kleiner als erwartet.

Vorjahresdaten	Krankenhaus 2011	Gesamt 2011
beobachtet (O)		5 / 4.508 0,11%
vorhergesagt (E)		8,12 / 4.508 0,18%
O - E		-0,07%
O / E		0,62
Vertrauensbereich		0,26 - 1,44

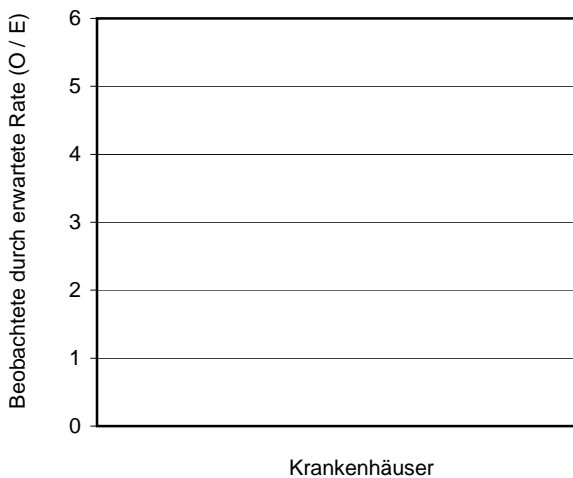
**Verteilung der Krankenhausergebnisse [Diagramm 12b, Indikator-ID 2012/17n2-HUEFT-TEP/50949]:
 Verhältnis der beobachteten zur erwarteten Rate (O / E) an Todesfällen an allen Patienten**

Krankenhäuser mit mindestens 20 Fällen in dieser Grundgesamtheit:
 21 Krankenhäuser haben mindestens 20 Fälle in dieser Grundgesamtheit.



Perzentil der Ergebnisse der Krankenhäuser (O / E)	Min	P05	P10	P25	Median	P75	P90	P95	Max
	0,00	0,00	0,00	0,00	0,00	0,00	1,70	3,54	3,93

Krankenhäuser mit weniger als 20 Fällen in dieser Grundgesamtheit:
 2 Krankenhäuser haben weniger als 20 Fälle in dieser Grundgesamtheit.



Perzentil der Ergebnisse der Krankenhäuser (O / E)	Min	P05	P10	P25	Median	P75	P90	P95	Max
	0,00				0,00				0,00

0 Krankenhäuser haben keinen Fall in dieser Grundgesamtheit.

Jahresauswertung 2012 Hüft-Endoprothesen-Erstimplantation

17/2

Basisauswertung

Hamburg Gesamt

Teilnehmende Krankenhäuser (Hamburg): 23
Anzahl Datensätze Gesamt: 3.774
Datensatzversion: 17/2 2012 15.0
Datenbankstand: 01. März 2013
2012 - D12455-L81760-P38762

Eine Auswertung des BQS-Instituts - Standort Hamburg - unter Verwendung von bundeseinheitlichen Rechenregeln des
AQUA-Instituts, Göttingen © 2013 und des BQS-Instituts im Auftrag der © EQS-Hamburg Landesgeschäftsstelle
Qualitätssicherung 2013

Basisdaten

	Krankenhaus 2012		Gesamt 2012		Gesamt 2011	
	Anzahl	% ¹	Anzahl	% ¹	Anzahl	% ¹
Anzahl importierter Datensätze						
1. Quartal			950	25,2	1.301	28,9
2. Quartal			849	22,5	1.059	23,5
3. Quartal			1.000	26,5	1.079	23,9
4. Quartal			975	25,8	1.069	23,7
Gesamt			3.774		4.508	

¹ Die Prozentzahlen der Basisauswertung beziehen sich immer auf alle Patienten, sofern kein anderer Nenner angegeben ist.

Behandlungszeiten

	Krankenhaus 2012	Gesamt 2012		Gesamt 2011	
	Anzahl	Anzahl		Anzahl	
Präoperative Verweildauer (Tage)					
Anzahl Patienten mit gültigen Angaben		3.774		4.508	
Median			1,0		1,0
Mittelwert			1,5		1,4
Postoperative Verweildauer (Tage)					
Anzahl Patienten mit gültigen Angaben		3.774		4.508	
Median			8,0		8,0
Mittelwert			10,1		9,9
Stationäre Aufenthaltsdauer (Tage)					
Anzahl Patienten mit gültigen Angaben		3.774		4.508	
Median			9,0		9,0
Mittelwert			11,6		11,3

Entlassungsdiagnose(n) ICD-10-GM 2012¹

Liste der 8 häufigsten Diagnosen

Bezug der Texte: Gesamt 2012

1	M16.1	Sonstige primäre Koxarthrose
2	M25.75	Osteophyt: Beckenregion und Oberschenkel [Becken, Femur, Gesäß, Hüfte, Hüftgelenk, Iliosakralgelenk]
3	M65.95	Synovitis und Tenosynovitis, nicht näher bezeichnet: Beckenregion und Oberschenkel [Becken, Femur, Gesäß, Hüfte, Hüftgelenk, Iliosakralgelenk]
4	D62	Akute Blutungsanämie
5	M16.9	Koxarthrose, nicht näher bezeichnet
6	M16.3	Sonstige dysplastische Koxarthrose
7	I10.90	Essentielle Hypertonie, nicht näher bezeichnet: Ohne Angabe einer hypertensiven Krise
8	I10.00	Benigne essentielle Hypertonie: Ohne Angabe einer hypertensiven Krise

Entlassungsdiagnose(n) ICD-10-GM 2012

Liste der 8 häufigsten Angaben (Mehrfachnennungen möglich)

	Krankenhaus 2012			Gesamt 2012			Gesamt 2011		
	ICD	Anzahl	% ²	ICD	Anzahl	% ²	ICD	Anzahl	% ²
1				M16.1	2.627	69,6	M16.1	2.969	65,9
2				M25.75	963	25,5	M25.75	1.452	32,2
3				M65.95	875	23,2	M65.95	1.248	27,7
4				D62	539	14,3	D62	584	13,0
5				M16.9	433	11,5	M16.9	499	11,1
6				M16.3	321	8,5	M16.7	408	9,1
7				I10.90	318	8,4	I10.00	401	8,9
8				I10.00	301	8,0	M16.3	366	8,1

¹ Bitte beachten Sie, dass es zwischen ICD-10-GM 2011 und ICD-10-GM 2012 inhaltliche Änderungen in den Texten gegeben haben könnte und daher die Codes möglicherweise nicht vergleichbar sind.

² Bezug der Prozentzahlen: Alle Patienten mit Angabe einer/mehrerer Entlassungsdiagnose(n)

OPS 2012¹

Liste der 5 häufigsten Angaben²

Bezug der Texte: Gesamt 2012

1	5-820.00	Implantation einer Endoprothese am Hüftgelenk: Totalendoprothese: Nicht zementiert
2	5-820.01	Implantation einer Endoprothese am Hüftgelenk: Totalendoprothese: Zementiert
3	5-800.5g	Offen chirurgische Revision eines Gelenkes: Synovialektomie, total: Hüftgelenk
4	5-820.94	Implantation einer Endoprothese am Hüftgelenk: Kurzschaft-Femurkopfprothese: Mit Pfannenprothese, nicht zementiert
5	5-820.02	Implantation einer Endoprothese am Hüftgelenk: Totalendoprothese: Hybrid (teilzementiert)

OPS 2012

Liste der 5 häufigsten Angaben (Mehrfachnennungen möglich)

	Krankenhaus 2012			Gesamt 2012			Gesamt 2011		
	OPS	Anzahl	% ³	OPS	Anzahl	% ³	OPS	Anzahl	% ³
1				5-820.00	1.879	49,8	5-820.00	2.082	46,2
2				5-820.01	850	22,5	5-820.01	1.122	24,9
3				5-800.5g	500	13,2	5-800.5g	718	15,9
4				5-820.94	450	11,9	5-820.94	659	14,6
5				5-820.02	447	11,8	5-800.4g	563	12,5

¹ Bitte beachten Sie, dass es zwischen OPS 2011 und OPS 2012 inhaltliche Änderungen in den Texten gegeben haben könnte und daher die Codes möglicherweise nicht vergleichbar sind.

² Eine vollständige Liste der Einschlussprozeduren mit ihren Häufigkeiten finden Sie am Ende der Basisauswertung.

³ Bezug der Prozentzahlen: Alle Patienten mit gültigem OPS

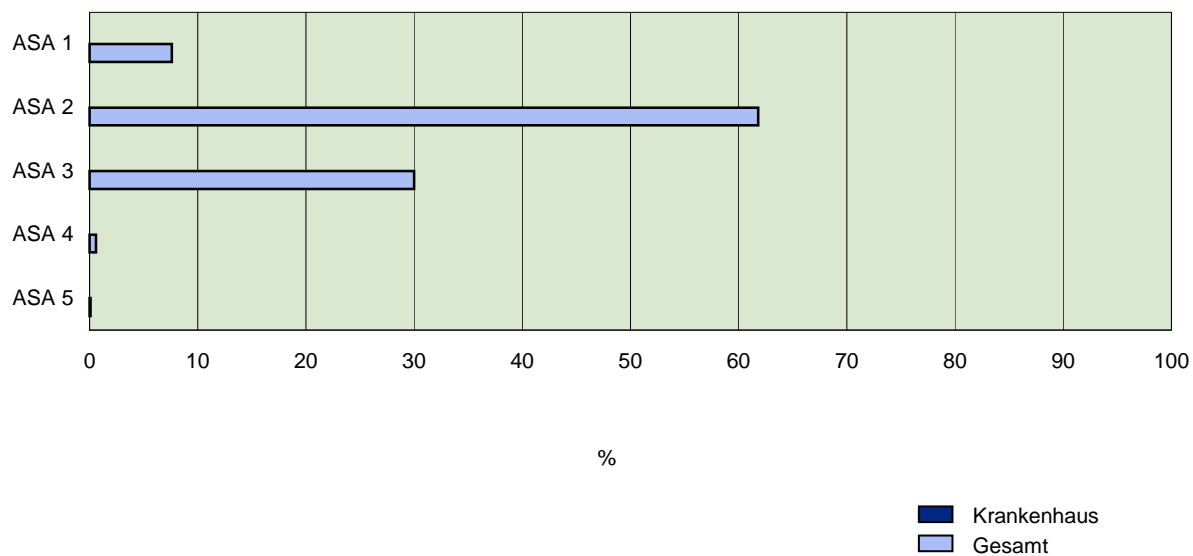
Zusatz-OPS-Kodes

	Krankenhaus 2012		Gesamt 2012		Gesamt 2011	
	Anzahl	%	Anzahl	%	Anzahl	%
5-983 Reoperation			50 / 3.774	1,3	119 / 4.508	2,6
5-986 Minimalinvasive Technik			0 / 3.774	0,0	0 / 4.508	0,0
5-987 Anwendung eines OP-Roboters			0 / 3.774	0,0	0 / 4.508	0,0
5-988 Anwendung eines Navigationssystems			0 / 3.774	0,0	1 / 4.508	0,0

Patienten

	Krankenhaus 2012		Gesamt 2012		Gesamt 2011	
	Anzahl	%	Anzahl	%	Anzahl	%
Altersverteilung (Jahre)						
Alle Patienten mit gültiger Altersangabe			3.774 / 3.774		4.508 / 4.508	
< 50 Jahre			307 / 3.774	8,1	361 / 4.508	8,0
50 - 59 Jahre			576 / 3.774	15,3	722 / 4.508	16,0
60 - 69 Jahre			1.014 / 3.774	26,9	1.295 / 4.508	28,7
70 - 79 Jahre			1.393 / 3.774	36,9	1.602 / 4.508	35,5
80 - 89 Jahre			463 / 3.774	12,3	507 / 4.508	11,2
>= 90 Jahre			21 / 3.774	0,6	21 / 4.508	0,5
Alter (Jahre)						
Alle Patienten mit gültiger Altersangabe			3.774		4.508	
Median				69,0		69,0
Mittelwert				67,3		67,0
Geschlecht						
männlich			1.476	39,1	1.789	39,7
weiblich			2.298	60,9	2.719	60,3
Einstufung nach ASA-Klassifikation						
1: normaler, ansonsten gesunder Patient			286	7,6	402	8,9
2: mit leichter Allgemeinerkrankung			2.333	61,8	2.709	60,1
3: mit schwerer Allgemeinerkrankung und Leistungseinschränkung			1.131	30,0	1.375	30,5
4: mit inaktivierender Allgemeinerkrankung, ständige Lebensbedrohung			22	0,6	22	0,5
5: moribunder Patient			2	0,1	0	0,0

Verteilung der Einstufung nach ASA-Klassifikation



Präoperative Anamnese

	Krankenhaus 2012		Gesamt 2012		Gesamt 2011	
	Anzahl	%	Anzahl	%	Anzahl	%
Schmerzen						
Ruheschmerz			3.152	83,5	3.576	79,3
Belastungsschmerz			574	15,2	770	17,1
keine Schmerzen			48	1,3	162	3,6
Voroperation am Hüftgelenk oder hüftgelenknah			264	7,0	374	8,3

Präoperative Diagnostik

	Krankenhaus 2012		Gesamt 2012		Gesamt 2011	
	Anzahl	%	Anzahl	%	Anzahl	%
Bewegungsausmaß passiv mit Neutral-Null-Methode bestimmt			3.450	91,4	4.347	96,4
Extension/Flexion Anzahl Patienten mit plausiblen Angaben			3.450		4.347	
Winkel Extension (Grad) Median				0,0		0,0
Mittelwert				0,3		0,3
Neutral-Null-Wert (Grad) Median				0,0		0,0
Mittelwert				2,2		2,4
Winkel Flexion (Grad) Median				90,0		90,0
Mittelwert				89,0		89,1
Ab-/Adduktion Anzahl Patienten mit plausiblen Angaben			3.450		4.347	
Winkel Abduktion (Grad) Median				15,0		15,0
Mittelwert				15,4		15,2
Neutral-Null-Wert (Grad) Median				0,0		0,0
Mittelwert				0,1		0,1
Winkel Adduktion (Grad) Median				10,0		10,0
Mittelwert				10,2		10,2

Präoperative Diagnostik (Fortsetzung)

	Krankenhaus 2012	Gesamt 2012	Gesamt 2011
	Anzahl	Anzahl	Anzahl
Außen-/Innenrotation Anzahl Patienten mit plausiblen Angaben		3.450	4.347
Winkel			
Außenrotation (Grad)			
Median		10,0	10,0
Mittelwert		13,5	13,2
Neutral-Null-Wert (Grad)			
Median		0,0	0,0
Mittelwert		0,8	0,8
Winkel			
Innenrotation (Grad)			
Median		5,0	5,0
Mittelwert		5,5	5,7

Kellgren&Lawrence-Score der Koxarthrose (modifiziert)

	Krankenhaus 2012		Gesamt 2012		Gesamt 2011	
	Anzahl	%	Anzahl	%	Anzahl	%
Osteophyten						
keine oder fraglich			66	1,7	72	1,6
eindeutig			1.860	49,3	1.977	43,9
große			1.848	49,0	2.459	54,5
Gelenkspalt						
nicht oder fraglich						
verschmälert			20	0,5	23	0,5
eindeutig verschmälert			335	8,9	369	8,2
fortgeschritten verschmälert			1.723	45,7	2.036	45,2
aufgehoben			1.696	44,9	2.080	46,1
Sklerose						
keine Sklerose			12	0,3	14	0,3
leichte Sklerose			1.046	27,7	1.329	29,5
leichte Sklerose mit Zystenbildung			1.960	51,9	2.481	55,0
Sklerose mit Zysten			756	20,0	684	15,2
Deformierung						
keine Deformierung			355	9,4	427	9,5
leichte Deformierung			1.861	49,3	1.721	38,2
deutliche Deformierung			1.558	41,3	2.360	52,4
Wundkontaminations- klassifikation						
(nach Definition der CDC)						
aseptische Eingriffe			3.741	99,1	4.490	99,6
bedingt aseptische Eingriffe			20	0,5	12	0,3
kontaminierte Eingriffe			10	0,3	5	0,1
septische Eingriffe			3	0,1	1	0,0

Operation

	Krankenhaus 2012		Gesamt 2012		Gesamt 2011	
	Anzahl	%	Anzahl	%	Anzahl	%
Dauer des Eingriffs						
Schnitt-Nahtzeit (min)						
Anzahl Patienten mit gültiger Angabe			3.774		4.508	
Median				63,0		65,0
Mittelwert				67,9		69,8
perioperative Antibiotikaprophylaxe						
Anzahl Patienten			3.769	99,9	4.501	99,8
davon						
single shot			3.505 / 3.769	93,0	4.154 / 4.501	92,3
Zweitgabe			47 / 3.769	1,2	74 / 4.501	1,6
öfter			217 / 3.769	5,8	273 / 4.501	6,1

Verlauf

	Krankenhaus 2012		Gesamt 2012		Gesamt 2011	
	Anzahl	%	Anzahl	%	Anzahl	%
postoperatives Röntgenbild a/p			3.770	99,9	4.499	99,8
postoperatives Röntgenbild axial oder Lauenstein			2.261	59,9	2.382	52,8
behandlungsbedürftige intra-/postoperative chirurgische Komplikationen Anzahl Patienten mit mindestens einer Komplikation			72	1,9	72	1,6
<i>(Mehrfachnennungen möglich)</i>						
Implantatfehlage			0	0,0	2	0,0
Implantatdislokation			4	0,1	0	0,0
Endoprothesenluxation			18	0,5	14	0,3
Wundhämatom/Nachblutung			22	0,6	24	0,5
Gefäßläsion			0	0,0	1	0,0
Nervenschaden			9	0,2	11	0,2
Fraktur			16	0,4	13	0,3
Sonstige			10	0,3	7	0,2
postoperative Wundinfektion (nach Definition der CDC) Anzahl Patienten davon			11	0,3	5	0,1
A1 (oberflächliche Infektion)			5 / 11	45,5	3 / 5	60,0
A2 (tiefe Infektion)			5 / 11	45,5	2 / 5	40,0
A3 (Räume/Organe)			1 / 11	9,1	0 / 5	0,0
Reoperation wegen Komplikation(en) erforderlich			45	1,2	34	0,8

Verlauf (Fortsetzung)

	Krankenhaus 2012		Gesamt 2012		Gesamt 2011	
	Anzahl	%	Anzahl	%	Anzahl	%
allgemeine behandlungs- bedürftige postoperative Komplikationen						
Anzahl Patienten mit mindestens einer Komplikation			74	2,0	69	1,5
<i>(Mehrfachnennungen möglich)</i>						
Pneumonie			9	0,2	2	0,0
kardiovaskuläre Komplikation(en)			21	0,6	31	0,7
tiefe Bein-/ Beckenvenenthrombose			3	0,1	1	0,0
Lungenembolie			4	0,1	1	0,0
Sonstige			43	1,1	37	0,8

Entlassung I

	Krankenhaus 2012		Gesamt 2012		Gesamt 2011	
	Anzahl	%	Anzahl	%	Anzahl	%
Zustand bei Entlassung						
Bewegungsausmaß passiv mit Neutral-Null- Methode bestimmt			3.712	98,4	4.470	99,2
Extension/Flexion Anzahl Patienten mit plausiblen Angaben			3.712		4.470	
Winkel Extension (Grad)						
Median				0,0		0,0
Mittelwert				0,1		0,1
Neutral-Null-Wert (Grad)						
Median				0,0		0,0
Mittelwert				0,0		0,1
Winkel Flexion (Grad)						
Median				90,0		90,0
Mittelwert				89,7		89,7

Entlassung I (Fortsetzung)

	Krankenhaus 2012		Gesamt 2012		Gesamt 2011	
	Anzahl	%	Anzahl	%	Anzahl	%
selbständiges Gehen bei Entlassung möglich (gegebenenfalls auch mit Gehhilfen)						
Ja			3.748	99,4	4.491	99,7
Nein			21	0,6	12	0,3
wenn Nein:						
selbständiges Gehen vor der Operation			9	42,9	4	33,3
selbständige Versorgung in der täglichen Hygiene bei Entlassung möglich (zum Beispiel Toilettengang, Waschen)						
Ja			3.743	99,3	4.478	99,4
Nein			26	0,7	25	0,6
wenn Nein:						
selbständige Versorgung in der täglichen Hygiene vor der Operation			11	42,3	9	36,0

Entlassung II

Entlassungsgrund ¹	Krankenhaus 2012		Gesamt 2012		Gesamt 2011	
	Anzahl	%	Anzahl	%	Anzahl	%
01: regulär beendet			1.114	29,5	1.152	25,6
02: nachstationäre Behandlung vorgesehen			26	0,7	34	0,8
03: aus sonstigen Gründen			1	0,0	0	0,0
04: gegen ärztlichen Rat			7	0,2	6	0,1
05: Zuständigkeitswechsel des Kostenträgers			0	0,0	0	0,0
06: Verlegung			111	2,9	80	1,8
07: Tod			5	0,1	5	0,1
08: Verlegung nach § 14			1	0,0	2	0,0
09: in Rehabilitationseinrichtung			2.485	65,8	3.215	71,3
10: in Pflegeeinrichtung			8	0,2	10	0,2
11: in Hospiz			0	0,0	0	0,0
12: interne Verlegung			10	0,3	1	0,0
13: externe Verlegung zur psychiatrischen Behandlung			0	0,0	0	0,0
14: aus sonstigen Gründen, mit nachstationärer Behandlung			0	0,0	2	0,0
15: gegen ärztlichen Rat			1	0,0	0	0,0
16: externe Verlegung			0	0,0	0	0,0
17: interne Verlegung (Wechsel BPfIV/KHG)			0	0,0	0	0,0
18: Rückverlegung			0	0,0	0	0,0
19: Wiederaufnahme mit Neueinstufung			0	0,0	0	0,0
20: Wiederaufnahme mit Neuein- stufung wegen Komplikation			0	0,0	0	0,0
21: Wiederaufnahme			0	0,0	0	0,0
22: Fallabschluss			5	0,1	1	0,0

¹ vollständige Bezeichnung für gekürzte Entlassungsgründe:

01 Behandlung regulär beendet	15 Behandlung gegen ärztlichen Rat beendet, nachstationäre Behandlung vorgesehen
02 Behandlung regulär beendet, nachstationäre Behandlung vorgesehen	16 Externe Verlegung mit Rückverlegung oder Wechsel zwischen den Entgelt- bereichen der DRG-Fallpauschalen, nach der BPfIV oder für besondere Einrichtungen nach §17b Abs. 1 Satz 15 KHG mit Rückverlegung
03 Behandlung aus sonstigen Gründen beendet	17 interne Verlegung mit Wechsel zwischen den Entgeltbereichen der DRG- Fallpauschalen, nach der BPfIV oder für besondere Einrichtungen nach §17b Abs. 1 Satz 15 KHG
04 Behandlung gegen ärztlichen Rat beendet	19 Entlassung vor Wiederaufnahme mit Neueinstufung
06 Verlegung in ein anderes Krankenhaus	20 Entlassung vor Wiederaufnahme mit Neueinstufung wegen Komplikation
08 Verlegung in ein anderes Krankenhaus im Rahmen einer Zusammenarbeit (§14 Abs. 5 Satz 2 BPfIV)	21 Entlassung oder Verlegung mit nachfolgender Wiederaufnahme
09 Entlassung in eine Rehabilitationseinrichtung	22 Fallabschluss (interne Verlegung) bei Wechsel zwischen voll- und teilstationärer Behandlung
10 Entlassung in eine Pflegeeinrichtung	
11 Entlassung in ein Hospiz	
14 Behandlung aus sonstigen Gründen beendet, nachstationäre Behandlung vorgesehen	

Entlassung III

	Krankenhaus 2012		Gesamt 2012		Gesamt 2011	
	Anzahl	%	Anzahl	%	Anzahl	%
Anzahl Patienten mit Entlassung am						
Montag			754	20,0	934	20,7
Dienstag			648	17,2	771	17,1
Mittwoch			696	18,4	841	18,7
Donnerstag			744	19,7	831	18,4
Freitag			728	19,3	864	19,2
Samstag			145	3,8	192	4,3
Sonntag			59	1,6	75	1,7

Hüft-Endoprothesen-Erstimplantation

Risikoadjustierung mit dem logistischen HÜFT-TEP-Score

Nähere Erläuterungen zur Risikoadjustierung im Verfahrensjahr 2012 finden Sie unter www.sgg.de.

Da die Koeffizienten der Risikoadjustierung abhängig sind von den Daten des Auswertungsjahres, können die Vorjahresergebnisse von der Auswertung 2011 abweichen.

Jahresauswertung 2012 Hüft-Endoprothesen-Erstimplantation

17/2

Statistische Basisprüfung

Hamburg Gesamt

Teilnehmende Krankenhäuser (Hamburg): 23
Anzahl Datensätze Gesamt: 3.774
Datensatzversion: 17/2 2012 15.0
Datenbankstand: 01. März 2013
2012 - D12455-L81760-P38762

Übersicht Auffälligkeitskriterien

In der Statistischen Basisprüfung werden die Daten der QS-Dokumentation auf statistische Auffälligkeiten geprüft. Krankenhäuser mit auffälliger Dokumentationsqualität werden anschließend im strukturierten Dialog aufgefordert, dazu Stellung zu nehmen.

Auffälligkeitskriterium	Fälle Krankenhaus	Ergebnis Krankenhaus	Ergebnis Gesamt	Referenz- bereich	Seite
2012/17n2-HUEFT-TEP/813129 AK 2a: Nie Komplikationen bei hoher Verweildauer			84,4%	< 100,0%	AK.1
2012/17n2-HUEFT-TEP/813126 AK 6: ASA 5 bei elektiven Eingriffen			2,0 Fälle	<= 0,0 Fälle	AK.3

Auffälligkeitskriterium 2a: Nie Komplikationen bei hoher Verweildauer

Grundgesamtheit: Alle Patienten mit einer postoperativen Verweildauer > 14 Tage (90%-Perzentil der Krankenhausergebnisse Bund) aus Krankenhäusern, die keine geriatrischen frührehabilitativen Komplexbehandlungen (OPS: 8-55*) abrechnen

Indikator-ID: 2012/17n2-HUEFT-TEP/813129

Referenzbereich: < 100,0%

ID-Bezugskennzahl(en): 50914, 50919, 50924, 50929, 50934, 50939

	Krankenhaus 2012		Gesamt 2012	
	Anzahl	%	Anzahl	%
Patienten ohne behandlungsbedürftige intra- /postoperative chirurgische Komplikation und ohne Wundinfektion und ohne allgemeine behandlungsbedürftige postoperative Komplikation Vertrauensbereich Referenzbereich			303 / 359	84,4% 80,3% - 87,8% < 100,0%

Vorjahresdaten ¹	Krankenhaus 2011		Gesamt 2011	
	Anzahl	%	Anzahl	%
Patienten ohne behandlungsbedürftige intra- /postoperative chirurgische Komplikation und ohne Wundinfektion und ohne allgemeine behandlungsbedürftige postoperative Komplikation Vertrauensbereich			318 / 361	88,1% 84,3% - 91,0%

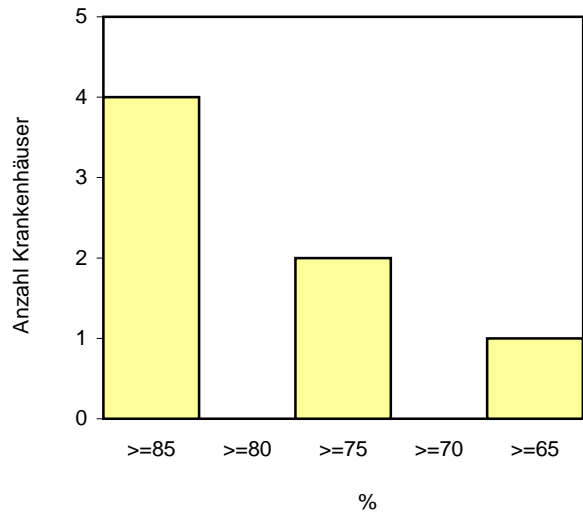
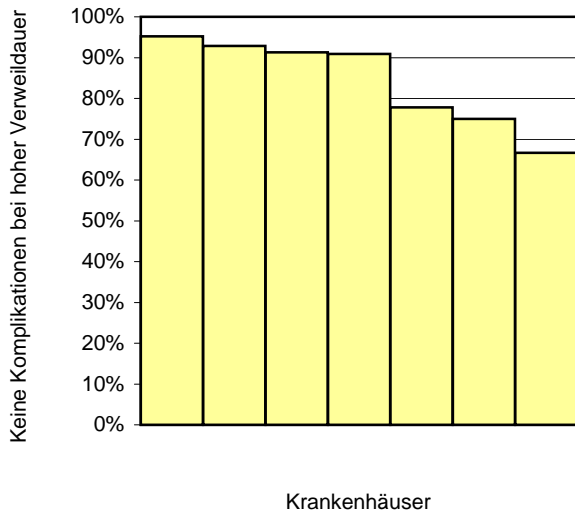
¹ Die Vorjahresergebnisse wurden mit den geänderten Rechenregeln aus 2012 berechnet und weichen deshalb von der Auswertung 2011 ab.

Verteilung der Krankenhausergebnisse [Diagramm AK2a, Indikator-ID 2012/17n2-HUEFT-TEP/813129]:

Anteil von Patienten ohne behandlungsbedürftige intra- /postoperative chirurgische Komplikation und ohne Wundinfektion und ohne allgemeine behandlungsbedürftige postoperative Komplikation an allen Patienten mit einer postoperativen Verweildauer > 14 Tage (90%-Perzentil der Krankenhausergebnisse Bund)

Krankenhäuser mit mindestens 10 Fällen in dieser Grundgesamtheit:

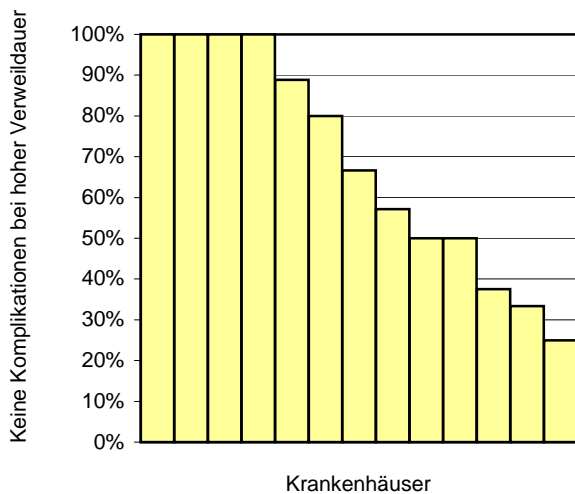
7 Krankenhäuser haben mindestens 10 Fälle in dieser Grundgesamtheit.



Perzentil der Ergebnisse der Krankenhäuser (%)	Min	P05	P10	P25	Median	P75	P90	P95	Max
	66,7			75,0	90,9	92,9			95,2

Krankenhäuser mit weniger als 10 Fällen in dieser Grundgesamtheit:

13 Krankenhäuser haben weniger als 10 Fälle in dieser Grundgesamtheit.



Perzentil der Ergebnisse der Krankenhäuser (%)	Min	P05	P10	P25	Median	P75	P90	P95	Max
	25,0		33,3	50,0	66,7	100,0	100,0		100,0

3 Krankenhäuser haben keinen Fall in dieser Grundgesamtheit.

Auffälligkeitskriterium 6: ASA 5 bei elektiven Eingriffen

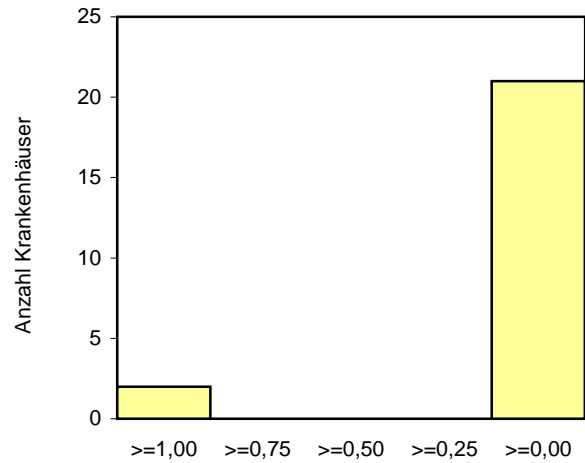
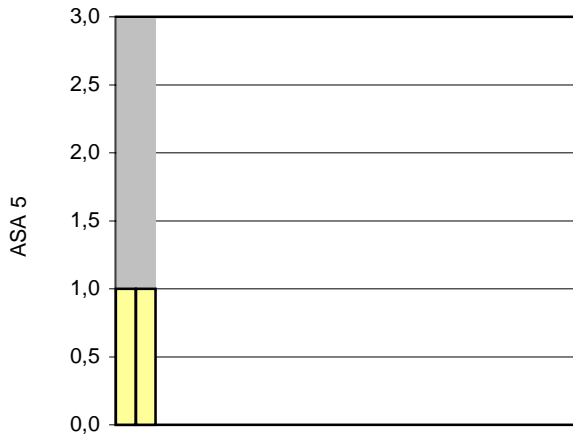
Grundgesamtheit: Alle Patienten
Indikator-ID: 2012/17n2-HUEFT-TEP/813126
Referenzbereich: <= 0,0 Fälle
ID-Bezugskennzahl(en): 452, 50929

	Krankenhaus 2012		Gesamt 2012	
	Anzahl	Fälle	Anzahl	Fälle
Patienten mit ASA 5 Referenzbereich		█ <= 0,0 Fälle	2 / 3.774	█ 2,0 Fälle <= 0,0 Fälle

Vorjahresdaten	Krankenhaus 2011		Gesamt 2011	
	Anzahl	Fälle	Anzahl	Fälle
Patienten mit ASA 5		█	0 / 4.508	█ 0,0 Fälle

Verteilung der Krankenhausergebnisse [Diagramm AK6, Indikator-ID 2012/17n2-HUEFT-TEP/813126]:
Anzahl Patienten mit ASA 5 von allen Patienten

Krankenhäuser mit mindestens 1 Fall in dieser Grundgesamtheit:
 23 Krankenhäuser haben mindestens einen Fall in dieser Grundgesamtheit.



Krankenhäuser

Fälle

Perzentil der Ergebnisse der Krankenhäuser (Fälle)	Min	P05	P10	P25	Median	P75	P90	P95	Max
	0,0	0,0	0,0	0,0	0,0	0,0	0,0	1,0	1,0

Leseanleitung

1. Aufbau der Auswertung

Die Auswertung setzt sich zusammen aus der Auswertung definierter Qualitätsindikatoren, die eine Bewertung der Qualität der Gesamtversorgung sowie der einzelnen Krankenhäuser erlaubt, und einer Basisauswertung, die eine Zusammenfassung der erhobenen Qualitätssicherungsdaten gibt.

2. Qualitätsindikatoren

Einen Überblick über die wesentlichen Ergebnisse der Qualitätsindikatoren bietet die Übersichtsseite, auf der alle Gesamtergebnisse mit ihren Referenzbereichen zusammenfassend dargestellt sind.

Nachfolgend werden dann die Ergebnisse zu den einzelnen Qualitätsindikatoren ausführlich dargestellt. Dazu wird im Titel zunächst die Bezeichnung des Qualitätsindikators genannt und anschließend das angestrebte Qualitätsziel sowie die betrachtete Grundgesamtheit dieses Qualitätsindikators beschrieben. Unter Indikator-ID ist die Bezeichnung des einzelnen Qualitätsindikators mit Angabe zum Auswertungsjahr, Leistungsbereich und Kennzahl-Nummer aufgeführt. Damit sind alle Qualitätsindikatoren, für die auch eine grafische Darstellung der Krankenhausergebnisse erfolgt, eindeutig identifizierbar.

Sofern ein Referenzbereich für ein Qualitätsindikator definiert ist (vgl. 2.2), wird dieser hier aufgeführt.

In der Tabelle sind dann die Ergebnisse zu dem Qualitätsindikator dargestellt. Die Zeilen- bzw. Spaltenbeschriftungen erklären, was die Kennzahlen in der Tabelle darstellen (z. B. welches Ereignis gezählt wird oder wie ggf. die Grundgesamtheit weiter eingeschränkt ist).

Sowohl in der Beschreibung der Grundgesamtheit als auch in den Zeilen- und Spaltenbeschriftungen ist dabei ein "oder" als logisches, d. h. inklusives "oder" zu verstehen im Sinne von "und/oder".

Die Berechnung des Vertrauensbereichs (vgl. 2.1) sowie die grafische Darstellung der Krankenhausergebnisse (vgl. 2.4) erfolgt nur für die farblich hervorgehobenen Kennzahlen des Qualitätsindikators.

Nähere Informationen zu den verwendeten Scores und den veränderten Regressionsgewichten für 2012 erhalten Sie bei der AQUA - Institut für angewandte Forschung im Gesundheitswesen GmbH (www.sqg.de).

2.1 Vertrauensbereich

Der Vertrauensbereich gibt den Wertebereich an, in dem sich das Ergebnis eines Krankenhauses bei der Messung eines Qualitätsindikators unter Berücksichtigung aller zufälligen Ereignisse mit einer bestimmten Wahrscheinlichkeit befindet. Die Berechnung erfolgt in der Regel mittels Wilson Intervall. In dieser Auswertung wird eine Wahrscheinlichkeit von 95% festgelegt.

Beispiel:

Qualitätsindikator:	Postoperative Wundinfektion
Kennzahl zum Qualitätsindikator:	Anteil von Patienten mit postoperativer Wundinfektion an allen Patienten
Krankenhauswert:	10,0%
Vertrauensbereich:	8,2 - 12,0%

D. h. berücksichtigt man alle zufälligen Effekte, überdeckt das Intervall 8,2 - 12,0% den wahren Wert für die postoperative Wundinfektionsrate im Mittel mit einer Wahrscheinlichkeit von 95%.

Die Größe des Vertrauensbereiches hängt von folgenden Parametern ab:

1. der Sicherheitswahrscheinlichkeit (95%)
2. der Anzahl der Fälle in der Grundgesamtheit (z. B. Anzahl der operierten Patienten)
3. der Anzahl der Ereignisse (z. B. Anzahl der Patienten mit postoperativer Wundinfektion)

2.2 Referenzbereiche

Der Referenzbereich gibt den Bereich eines Qualitätsindikators für gute Qualität an (so genannter Unauffälligkeitsbereich).

Zurzeit sind nicht für alle Qualitätsindikatoren Referenzbereiche definiert.

Anstelle des Referenzbereichs wird hier "Ein Referenzbereich ist für diesen Qualitätsindikator derzeit nicht definiert." platziert, um zu verdeutlichen, dass für spätere Auswertungen hier ein Referenzbereich nachgetragen werden kann. Auf der Übersichtsseite und in der Ergebnistabelle zum einzelnen Qualitätsindikator findet sich entsprechend der Eintrag "nicht definiert".

2.2.1 Ziel- und Toleranzbereiche

Referenzbereiche werden danach unterschieden, auf welcher wissenschaftlichen Basis die Festlegung erfolgt.

Dazu unterscheidet man in "Zielbereiche" und "Toleranzbereiche":

Zielbereich:

Für einige Qualitätsindikatoren kann aufgrund wissenschaftlicher Untersuchungen definiert werden, welches Ergebnis als gute Qualität anzusehen ist, ob es also im Zielbereich liegt. Für diese Indikatoren wird ein fester Wert als Referenzbereich festgelegt. Dies gilt beispielsweise für die Bestimmung der Hormonempfindlichkeit der Krebszellen bei Brustkrebs. Diese Untersuchung soll möglichst immer durchgeführt werden. Wissenschaftliche Untersuchungen und praktische Erfahrungen zeigen, dass ein Ergebnis von 95% (Anteil der behandelten Patienten, bei denen diese Bestimmung durchgeführt wurde) von allen Krankenhäusern erreicht werden kann.

Toleranzbereich:

Für einige Qualitätsindikatoren gibt es keine eindeutige feste Grenze. So kann man die Häufigkeit von Komplikationen, die nach Operationen auftreten können, als Indikatoren für Ergebnisqualität verwenden. Da diese Komplikationen aber auch bei bester Behandlung nicht hundertprozentig vermeidbar sind, kann man zwar das Ziel formulieren, dass die Komplikationen möglichst selten auftreten sollen, man kann aber keine sichere Grenze festlegen, die erreichbar gute Qualität kennzeichnet. Bei diesen Qualitätsindikatoren lässt sich folglich kein Referenzbereich angeben, der erreichbar gute Qualität klar beschreibt. Mit Hilfe von Vergleichsergebnissen können aber besonders auffällige Ergebnisse erkannt werden. Häufig werden in diesen Fällen Perzentil-Referenzbereiche verwendet.

Ergebnisse, die innerhalb dieses Referenzbereiches liegen, können toleriert werden. Ergebnisse, die außerhalb des Toleranzbereichs liegen, müssen genauer analysiert werden.

2.2.2 Fixe und variable (Perzentil-)Referenzbereiche

Darüberhinaus werden fixe und variable (Perzentil-)Referenzbereiche unterschieden:

a) Referenzbereiche, die durch einen festen Wert definiert sind (**fixer Referenzbereich**)

Beispiel:

Es wird festgelegt, dass eine Rate von 15% Wundinfektionen noch nicht als auffällig gelten soll. Damit ist ein Referenzbereich von $\leq 15\%$ definiert, d. h. die Krankenhäuser mit Wundinfektionsraten $> 15\%$ gelten als auffällig.

b) Referenzbereiche, die durch die Verteilung der Krankenhausergebnisse festgelegt sind (**Perzentil-Referenzbereich**)

Beispiel:

Es wird festgelegt, dass die 10% der Krankenhäuser mit den höchsten Wundinfektionsraten als auffällig gelten sollen.

Damit ist ein Referenzbereich (= Unauffälligkeitsbereich) von $\leq 90\%$ -Perzentil definiert.

Die Berechnung des Perzentils beruht dabei auf den Ergebnissen der Krankenhäuser mit mindestens 20 Fällen in der betrachteten Grundgesamtheit auf der Basis des Bundesdatenpools 2012.

Im Fall a) ist der Referenzbereich fix und die Anzahl der auffälligen Krankenhäuser kann je nach Verteilung schwanken.

Wohingegen im Fall b) der Anteil der auffälligen Krankenhäuser festgelegt ist, aber der tatsächliche Referenzbereich je nach Verteilung anders ausfällt.

Ein Spezialfall von a) ergibt sich bei so genannten "Sentinel Event"-Qualitätsindikatoren. Hier stellt bereits ein einziger Fall, der die Merkmale des entsprechenden Qualitätsindikators besitzt, eine Auffälligkeit dar. Technisch bedeutet dies, dass der Referenzbereich hier mit einem Wert von 0% gleichzusetzen ist. Für solche Qualitätsindikatoren wird in der Auswertung als Referenzbereich "Sentinel Event" aufgeführt.

2.2.3 Bestimmung von Auffälligkeiten

Die Ergebnisse eines Krankenhauses gelten als auffällig, wenn sie außerhalb des Referenzbereiches liegen.

Beispiele:

Referenzbereich: $\leq 2,5\%$

5 von 200 = $2,5\% \leq 2,5\%$ (unauffällig)

5 von 195 = $2,6\%$ (gerundet) $> 2,5\%$ (auffällig)

Hinweis:

Auch wenn das in der Auswertung gerundet dargestellte Ergebnis scheinbar im Referenzbereich liegt, kann der exakte Wert außerhalb des Referenzbereichs liegen und das Ergebnis damit auffällig sein:

Bei einem Referenzbereich von $\leq 2,5\%$

ergeben 4 Wundinfektionen bei 157 Fällen eine Infektionsrate von $2,54777070\%$ (gerundet $2,5\%$).

Diese ist größer als $2,5\%$ und damit auffällig.

Auch der umgekehrte Fall ist möglich:

Bei einem Referenzbereich von $< 6\%$

ergeben 12 Schlaganfälle bei 201 Fällen einen Anteil von $5,97014925\%$ (gerundet $6,0\%$).

Dieser ist kleiner als 6% und damit unauffällig.

Das in der Auswertung gerundet dargestellte Ergebnis liegt scheinbar außerhalb des Referenzbereichs, der exakte Wert liegt aber innerhalb.

2.3 Vorjahresdaten

Parallel zu den Ergebnissen des Jahres 2012 sind in der Auswertung auch die Ergebnisse für das Jahr 2011 dargestellt. Diese befinden sich in der Tabelle "Vorjahresdaten" und beinhalten die Kennzahlen zum Qualitätsindikator sowie den dazugehörigen Vertrauensbereich, gerechnet mit den Daten des Vorjahres. Diese Art der Darstellung ermöglicht den Vergleich der Ergebnisse im Zeitverlauf.

Gerechnet wird mit den Rechenregeln des BQS-Instituts und des AQUA-Instituts © 2012. Zu Abweichungen der Ergebnisse zwischen der Tabelle „Vorjahresdaten“ und der Auswertung 2011 kommt es deshalb in den Fällen, wo die Rechenregeln des Qualitätsindikators für 2012 überarbeitet worden sind.

Bei eingeschränkter Vergleichbarkeit wird das in einer Fußnote unter der Tabelle "Vorjahresdaten" erläutert.

Bei Leistungsbereichen, die im Auswertungsjahr 2012 erstmalig ausgewertet werden, entfällt die Darstellung von Vorjahresergebnissen.

2.4 Grafische Darstellung der Krankenhausergebnisse

Für die farblich hinterlegte(n) Kennzahl(en) eines Qualitätsindikators werden die Ergebnisse der Krankenhäuser grafisch dargestellt.

Krankenhäuser, die in der betrachteten Grundgesamtheit keinen Fall dokumentiert haben, werden grafisch nicht dargestellt. Es wird nur die Anzahl dieser Krankenhäuser aufgeführt.

Die Krankenhäuser, die mindestens 20 Fälle in der betrachteten Grundgesamtheit der Kennzahl dokumentiert haben, werden sowohl im Benchmarkdiagramm (vgl. 2.4.1) als auch im Histogramm (vgl. 2.4.2) dargestellt. Dabei erscheinen Krankenhäuser, die mit ihren Ergebnissen außerhalb eines definierten Referenzbereiches liegen, im Benchmarkdiagramm vor einem farbigen Hintergrund.

Die Verteilung der Ergebnisse von Krankenhäusern mit weniger als 20 dokumentierten Fällen in der Grundgesamtheit ist in einem weiteren Benchmarkdiagramm abgebildet. Die Darstellung eines Referenzbereiches erfolgt hier nicht.

Bei einem Vergleich der beiden Benchmarkdiagramme ist zu beachten, dass die y-Achsen oft nicht gleich skaliert sind.

Als zusätzliche Information sind unter den Grafiken jeweils die Spannweite, der Median und weitere Perzentilwerte der Krankenhausergebnisse aufgeführt.

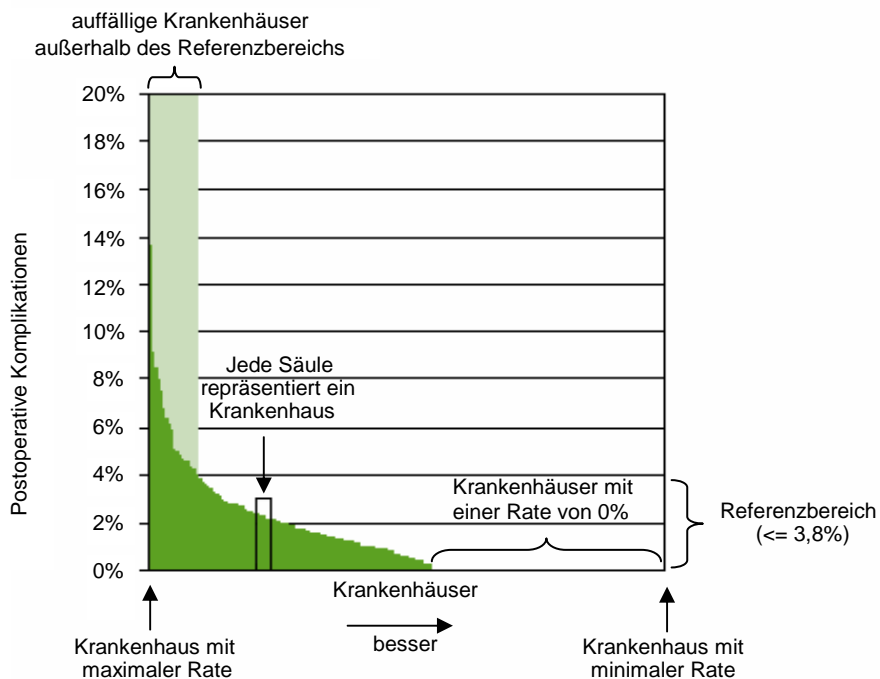
Was unter einem "Fall" zu verstehen ist, ist jeweils abhängig von der Definition der Grundgesamtheit des Qualitätsindikators. So kann damit neben einem "Patienten" z. B. auch eine "Operation" oder eine "Intervention" gemeint sein.

2.4.1 Benchmarkdiagramm

Für jedes Krankenhaus wird der zugehörige Wert der Kennzahl des Qualitätsindikators durch eine Säule dargestellt. Die Säulen werden so angeordnet, dass Krankenhäuser mit guter Qualität immer rechts stehen.

Beispiel:

Qualitätsindikator: Postoperative Komplikationen
Kennzahl zum Qualitätsindikator: Anteil von Patienten mit postoperativen Komplikationen an allen Patienten



2.4.2 Histogramm

Für die Darstellung der Verteilung der Krankenhausergebnisse in einem Histogramm werden die von den Krankenhäusern erreichten Werte der Kennzahl des Qualitätsindikators in Klassen aufgeteilt. Für jede Klasse wird die Anzahl der Krankenhäuser ermittelt, für die die zugehörige Kennzahl in diese Klasse fällt.

Im Histogramm repräsentiert jede Säule eine Klasse. Die Säulenhöhe entspricht der Anzahl der Krankenhäuser, deren berechnete Kennzahl in der jeweiligen Klasse liegt.

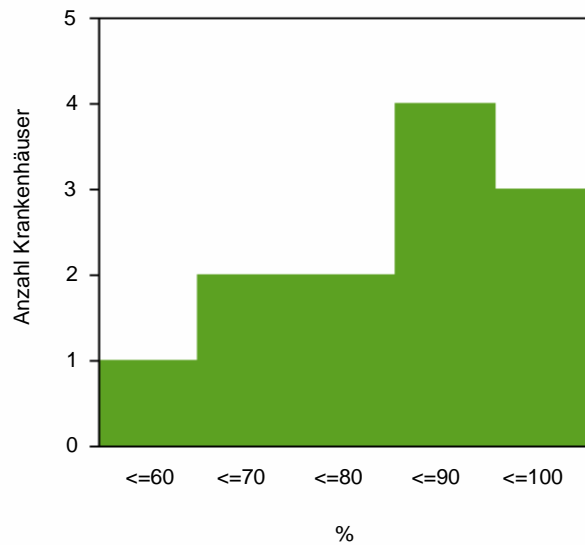
Beispiel:

Qualitätsindikator: Postoperative Komplikationen
 Kennzahl zum Qualitätsindikator: Anteil von Patienten ohne postoperative Komplikationen an allen Patienten
 Mögliche Klasseneinteilung:

1. Klasse: $\leq 60\%$
2. Klasse: $> 60\%$ bis $\leq 70\%$
3. Klasse: $> 70\%$ bis $\leq 80\%$
4. Klasse: $> 80\%$ bis $\leq 90\%$
5. Klasse: $> 90\%$ bis $\leq 100\%$

Verteilung der Krankenhäuser auf die Klassen:

Klasse	$\leq 60\%$	60% - 70%	70% - 80%	80% - 90%	90% - 100%
Anzahl Krankenhäuser mit Ergebnis in der Klasse	1	2	2	4	3



Damit Krankenhäuser mit „guter“ Qualität im Histogramm immer rechts stehen, kann es passieren, dass die natürliche Reihenfolge der Klassen-Skala (von „klein“ nach „groß“) im Histogramm umgedreht wird (von „groß“ nach „klein“).

Aus Darstellungsgründen wird die Klasse, die ganz links steht, immer so gewählt, dass sie bis zum minimalen bzw. maximalen realisierten Krankenhauswert der Kennzahl geht. In der Regel ist diese Klasse damit größer als die anderen Klassen, die eine fest vorgegebene Breite besitzen.

Das Histogramm liefert gegenüber dem Säulendiagramm weitere Informationen zu folgenden Fragestellungen:

- Welcher Wert der Kennzahl des Qualitätsindikators wird im Mittel angenommen? (Lage der Verteilung)
- Gibt es genauso viele „gute“ wie „schlechte“ Krankenhäuser? (Symmetrie der Verteilung)
- Gibt es starke Unterschiede zwischen den Krankenhäusern? (Streuung der Verteilung)

3. Basisauswertung

In der Basisauswertung werden sämtliche Items des entsprechenden Datensatzes deskriptiv ausgewertet. In einigen Fällen gibt es zur Basisauswertung ergänzende Auswertungen, die weitergehende Aspekte des betreffenden Leistungsbereichs beleuchten sollen.

4. Fehlende Werte und Mehrfachnennungen

Es kann vorkommen, dass Prozentangaben in der Summe kleiner oder größer sind als 100%.

Für den ersten Fall, dass die Summe kleiner als 100% ist, sind fehlende Angaben verantwortlich. D. h. für die an 100% fehlenden Fälle wurden keine oder ungültige Angaben gemacht.

Prozentsummen von über 100% lassen sich dadurch erklären, dass Mehrfachnennungen möglich waren.

5. Wechsel der Grundgesamtheit

Allgemein ist bei der Interpretation von statistischen Kennzahlen darauf zu achten, welche Bezugsgröße für die Berechnung gewählt wurde. So ergeben sich z. B. unterschiedliche Auslegungen eines prozentualen Anteils, wenn einmal das Patientenkollektiv und ein anderes mal die Operationen die Bezugsgröße bilden.

Eine Einschränkung der Grundgesamtheit wird häufig dadurch angezeigt, dass die entsprechende Zeilenbeschriftung in der Tabelle etwas nach rechts eingerückt ist.

6. Interpretation der Ergebnisse

Statistiken geben keinen direkten Hinweis auf gute oder schlechte Qualität, sondern bedürfen fachkundiger Interpretation und ggf. weitergehender Analysen.

7. Glossar

Anteil

Eine Rate beschreibt den prozentualen Anteil einer Merkmalsausprägung unter allen betrachteten Merkmalsträgern (Grundgesamtheit).

Beziehungszahl

Siehe Verhältniszahl

Indikator-ID

Eine Indikator-ID mit Angabe zum Auswertungsjahr, Leistungsbereich und Kennzahl-Nummer ermöglicht eine eindeutige Identifikation eines Qualitätsindikators, für die die Krankenhausergebnisse grafisch dargestellt werden. Z. B. steht die Bezeichnung 2012/18n1-MAMMA/303 für das Ergebnis des Qualitätsindikators „Intraoperatives Präparatröntgen“ im Leistungsbereich Mammachirurgie (18/1) im Auswertungsjahr 2012.

Diese Angabe zur Kennzahl-Nummer (z. B. 303) ermöglicht eine schnelle Suche in der Qualitätsindikatorendatenbank.

Konfidenzintervall

Siehe Vertrauensbereich

Median der Krankhausergebnisse

Der Median ist derjenige Wert, für den 50% der Krankhausergebnisse kleiner und 50% der Krankhausergebnisse größer sind. Der Median ist ein Maß, das den Mittelpunkt der Verteilung beschreibt.

Perzentil der Krankhausergebnisse Bund

Für das x%-Perzentil der Krankhausergebnisse Bund gilt, dass x% der Krankhausergebnisse Bund kleiner oder gleich dem x%-Perzentil Bund sind. Haben beispielsweise 25% der untersuchten Krankenhäuser eine Wundinfektionsrate von 1,5% oder kleiner, so entspricht hier der Wert von 1,5% dem 25%-Perzentil Bund.

Qualitätsindikator / Qualitätsindikatorengruppe

Ein Qualitätsindikator dient der Bewertung, ob ein Qualitätsziel erreicht wird. Ein Indikator ist kein direktes Maß der Qualität. Es ist ein Werkzeug, das zur Leistungsbewertung dient und das die Aufmerksamkeit auf Problembereiche lenken kann, die einer intensiven Überprüfung innerhalb einer Organisation bedürfen. Die definierten Qualitätsindikatoren sind in der Tabelle farblich hervorgehoben und werden zusammen mit ihrem Vertrauensbereich und - sofern definiert - ihrem Referenzbereich angegeben. Die Verteilung der Krankhausergebnisse wird für diese Qualitätsindikatoren jeweils als Benchmarkdiagramm und als Histogramm dargestellt.

Liegen mehrere Qualitätsindikatoren zu gleichen oder ähnlich definierten Qualitätszielen vor, werden diese in Qualitätsindikatorengruppen zusammengefasst.

Rate

Siehe Anteil

Spannweite der Krankhausergebnisse

Die Spannweite gibt den minimalen und maximalen Wert der Krankhausergebnisse an. Die Spannweite ist ein Maß für die Streuung der Verteilung.

Statistische Maßzahlen

Das Gesamtergebnis sowie die Verteilung der Krankhausergebnisse werden durch statistische Maßzahlen beschrieben.

Verhältniszahl

Der Quotient zweier sachlich in Verbindung stehender Merkmale heißt Beziehungszahl. Dabei ist nicht wie bei einer Rate der Zähler eine Untermenge des Nenners. Im Weiteren wird die Bezeichnung „Verhältniszahl“ verwendet.

Vertrauensbereich

Der Vertrauensbereich gibt den Wertebereich an, in dem sich der wahre Wert eines Ergebnisses unter Berücksichtigung aller zufälligen Ereignisse mit einer bestimmten Wahrscheinlichkeit befindet. In dieser Auswertung ist diese Sicherheitswahrscheinlichkeit mit 95% festgelegt.